



Vilniaus miesto gyventojų apklausa apie miesto muziejų

TYRIMO ATASKAITA

2017

Šioje ataskaitoje pristatomi 2017 m. balandžio 3 – gegužės 9 dienomis atlikto kiekybinio Vilniaus gyventojų tyrimo (apklausos internetu) rezultatai. Ataskaita parengta išanalizavus 514 Vilniaus gyventojų atsakymus.

Tyrimo organizatorius: Vilniaus dailės akademija

Tyrimą parėmė: Lietuvos kultūros taryba ir MB Occresco.

Duomenų analizę atliko ir ataskaitą parengė:

Dr. Birutė Aleksandravičiūtė

Išorinė ekspertė:

Dr. Rima Kalinauskaitė

Vilnius, 2017-05-18

TURINYS

Paveikslų sąrašas.....	4
Lentelių sąrašas	5
1. Tyrimo metodika, organizavimas ir atlikimas.....	6
2. Trumpai apie duomenų analizę ir duomenų atvaizdavimą.....	7
3. Duomenų analizė.....	8
3.1. Lankymosi muziejuose dažnumas.....	8
3.2. Apsilankymas konkrečiuose Vilniaus miesto muziejuose	9
3.3. Pritarimas-nepitarimas bendro pobūdžio teiginiams apie muziejus.....	10
3.4. Faktoriaus „Skeptiškas nusiteikimas muziejų atžvilgiu“ įverčiai pagal sociodemografines charakteristikas	11
3.5. Faktoriaus „Įdomumas ir noras lankytis muziejuose“ įverčiai pagal sociodemografines charakteristikas	11
3.6. Faktoriaus „Miesto muziejaus idėjos palaikymas“ įverčiai pagal sociodemografines charakteristikas	13
3.7. Pritarimas-nepitarimas dėl miesto muziejaus Vilniuje steigimo ir konkrečių tokio pobūdžio muziejaus veiklų.	14
3.8. Miesto muziejaus įkūrimui tinkama vieta ir eksponatinės medžiagos turėjimas.....	15
3.9. Miesto muziejaus patrauklumas skirtingoms socialinėms grupėms.....	16
3.10. Socialinės-demografinės respondentų charakteristikos	17
Pagrindinės tyrimo išvados.....	19
Priedai.....	20

Paveikslų sąrašas

1 pav. Kaip dažnai lankomasi muziejuose (N=512)	8
2 pav. Apsilankymas konkrečiuose Vilniaus muziejuose, proc. (N=514)	9
3 pav. Faktoriaus „Skeptiškas nusiteikimas muziejų atžvilgiu“ įvertis pagal amžių ir lytį (N=520)	11
4 pav. Faktoriaus „Skeptiškas nusiteikimas muziejų atžvilgiu“ įvertis pagal išsimokslinimą (N=506)	11
5 pav. Faktoriaus „Įdomumas ir noras lankytis muziejuose“ įvertis pagal amžių ir lytį (N=520)	12
6 pav. Faktoriaus „Miesto muziejaus idėjos palaikymas“ įvertis pagal amžių ir lytį (N=520)	13
7 pav. Faktoriaus „Miesto muziejaus idėjos palaikymas“ įvertis pagal išsimokslinimą (N=506)	13
8 pav. Pritarimas-nepritarimas Vilniaus miesto muziejaus kūrimui, proc. (N=514)	14
9 pav. Pritarimas miesto muziejaus, kuris būtų steigiamas Vilniuje, veikloms, proc. (N=514)	14
10 pav. Miesto muziejaus įkūrimui tinkama vieta, proc. (N=514)	15
11 pav. Ekspozitinės medžiagos turėjimas ir galimybė pasidalinti su muziejumi, proc. (N=514)	15
12 pav. Miesto muziejaus patrauklumas skirtingoms interesantų grupėms, proc. (N=514)	16
13 pav. Miesto muziejaus patrauklumas Lietuvos ir Vilniaus gyventojams bei užsieniečiams, proc. (N=514)	16
14 pav. Pasiskirstymas pagal lytį (N=514)	17
15 pav. Respondentų amžiaus histograma (N=520)	17
16 pav. Respondentų pasiskirstymas pagal amžiaus grupes (N=520)	17
17 pav. Išsimokslinimas (N=506)	18
18 pav. Ar Vilnius gimtasis* miestas? (N=520)	18

Lentelių sąrašas

1 lentelė. Pirminių diagnostinių teiginių apie muziejus priskyrimas skalėms. Vidutinis pritarimas diagnostiniams teiginiams (sureitinguota pagal vidutinį skalės pritarimo procentą mažėjimo tvarka) (N=514).....	10
2 lentelė. Pritarimas-nepitarimas miesto muziejaus, kuris būtų steigiamas Vilniuje, veikloms, proc. (N=514).....	14

1. Tyrimo metodika, organizavimas ir atlikimas

Tyrimo tikslas – išsiaiškinti Vilniaus gyventojų miesto gyventojų lūkesčius, miesto muziejaus poreikį ir su tokia institucija siejamas asociacijas.

Duomenų rinkimas ir tyrimo eiga. Tyrimas buvo atliekamas 2017 m. balandžio 3 – gegužės 9 dienomis. Naudotas standartizuotas klausimynas internetu, t. y., siunčiant nuorodą į klausimyną platformoje apklausa.lt. Į rezultatų analizę įtraukti 514 respondentų atsakymai.

Tyrimo instrumentas. Tyrimui atlikti buvo parengtas klausimynas iš 53 pirminių klausimų (diagnostinių teiginių) bei 4 sociodemografinių klausimų (amžius, kiek metų gyvena Vilniuje, lytis, išsimokslinimas). Klausimyne naudojama keletas atsakymų skalių. Bendro pobūdžio teiginiams apie muziejus naudojama 5 kategorijų skalė – „tikrai ne“, „lyg ir ne“, „nežinau, neturiu nuomonės“, „lyg ir taip“, „tikrai taip“. Visi tyrimo klausimai pateikiami ataskaitos priede.

2. Trumpai apie duomenų analizę ir duomenų atvaizdavimą

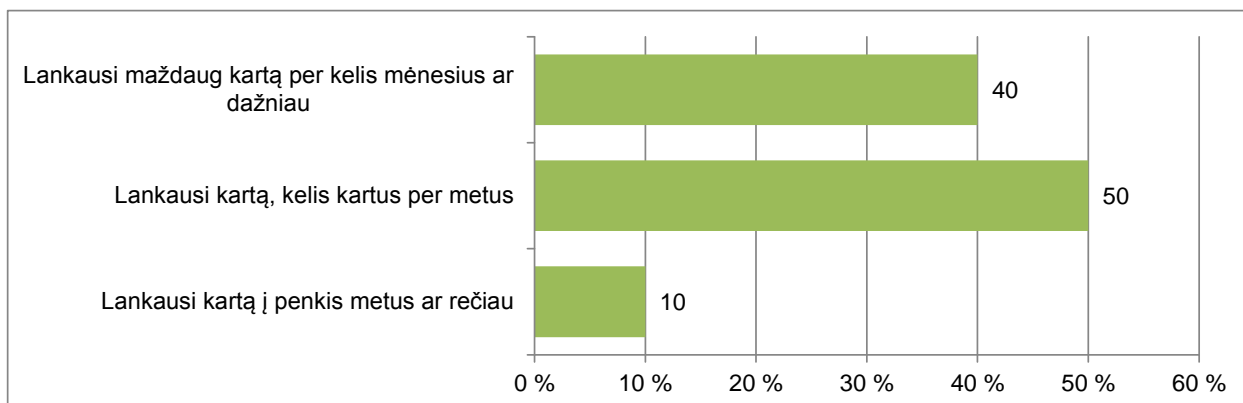
Duomenų analizės metodai. Duomenys analizuoti naudojant IBM SPSS Statistics 20 bei MS Office 2010 Excel programas. Rezultatai analizuoti naudojant aprašomąją statistiką bei faktorinės analizės metodą. Grupių pagal sociodemografinius požymius palyginimui naudojami z skalės įverčiai. Sąryšio stiprumams įvertinti naudojamas Spearman koreliacijos koeficientas. Sąryšiai parodo požymių priklausomumą, sumažėjus vienam, tikėtina, sumažės ir kitas, padidėjus vienam, tikėtina, padidės ir kitas.

Analizėje, tarpusavy koreliuojantys ir prasmiškai giminingi teiginiai naudojant loginę turinio (angl. content validation) ir faktorinę validacijas (angl. factorial validity) buvo sujungti į skales. Tokiu būdu gauti trys faktoriai, pavadinti „įdomumas ir noras lankytis muziejuose“, „miesto muziejaus idėjos palaikymas“ bei „skeptiškas nusiteikimas muziejų atžvilgiu“.

Ataskaitoje duomenys pateikiami ne tik procentiniu pasiskirstymu (dažniais), bet ir z-skalėse (6 pav., 7 pav.), ypač kur reikia palyginti kelių grupių vertinimus. Z-skalė – tai įprasta statistinio normavimo skalė, kurioje vidurkis visuomet yra lygus 0, o standartinis nuokrypis yra lygus 1. Ši skalė gaunama vadinamuosius „žalius balus“ (jų vidurkius) transformuojant į standartinio normaliojo skirstinio z-skalę. Teigiami z-įverčiai rodo nuokrypį nuo normavimo vidurkio į aukštų vertinimų sritį, o atitinkamai neigiami z-įverčiai rodo nuokrypį į žemų vertinimų sritį. Šioje ataskaitoje z skalė taikoma skirtingų grupių duomenims (pagal respondentų lytį, amžių, išsimokslinimą) palyginti. Tokio tipo grafikuose punktyrine linija yra atidėti vidurkio pasikliaunamieji intervalai ($\alpha=0,05$).

3. Duomenų analizė

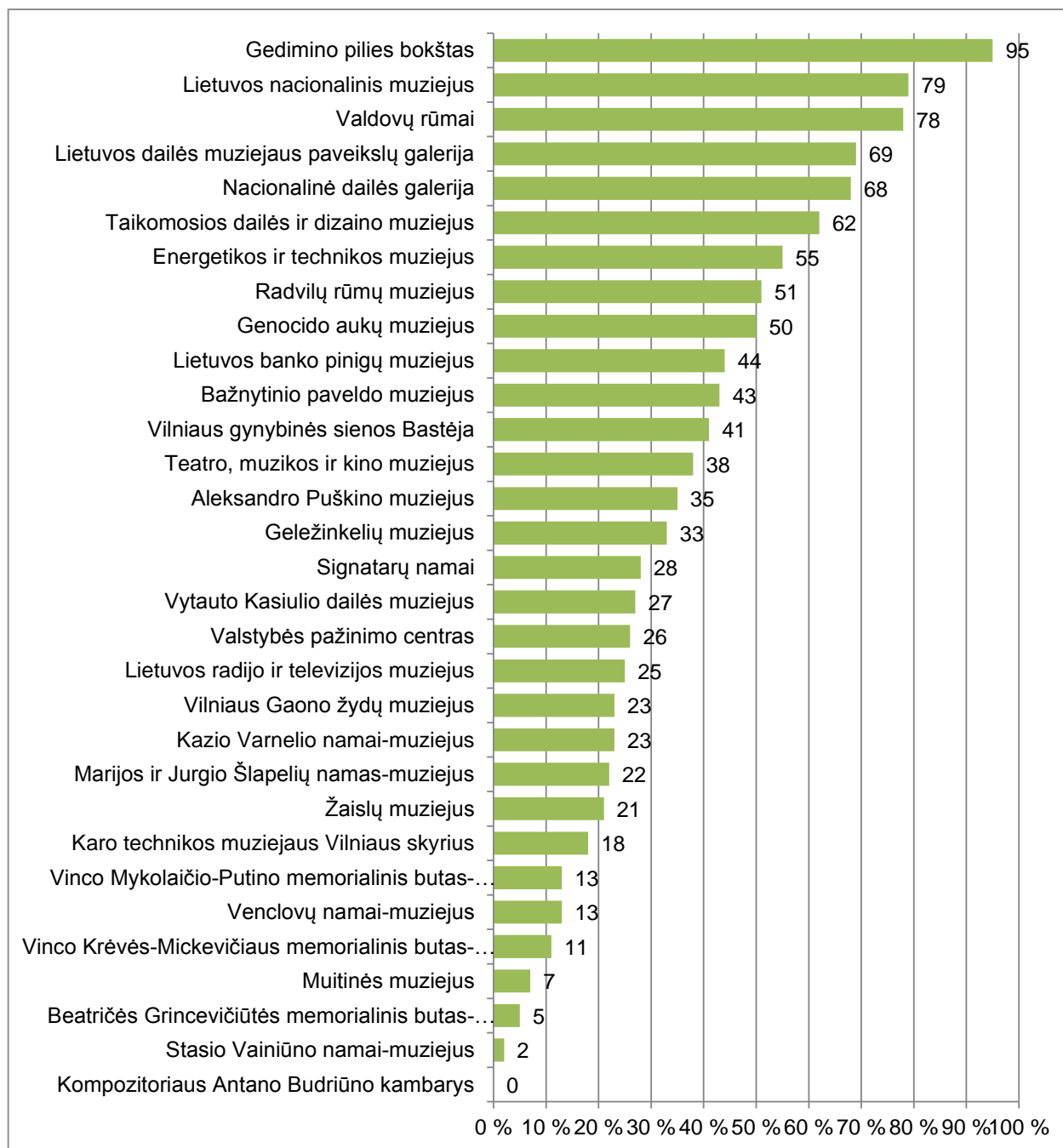
3.1. Lankymosi muziejuose dažnumas



1 pav. Kaip dažnai lankomasi muziejuose (N=512)

Pusė respondentų muziejuose lankosi kartą ar kelis kartus per metus. Du ketvirtadaliai lankosi kartą per kelis mėnesius ar dažniau. Dešimtadalis yra reti lankytojai – lankosi kartą į penkis metus ar rečiau.

3.2. Apsilankymas konkrečiuose Vilniaus miesto muziejuose



2 pav. Apsilankymas konkrečiuose Vilniaus muziejuose, proc. (N=514)

Dažniausiai respondentų lankytas Vilniaus objektas yra Gedimino pilies bokštas (95 proc.). Toliau pagal populiarumą eina Nacionalinis Lietuvos muziejus (79 proc.), Valdovų rūmai (78 proc.), Lietuvos dailės muziejaus paveikslų galerija (69 proc.), Nacionalinė dailės galerija (62 proc.), Taikomosios dailės ir dizaino muziejus (62 proc.).

Mažiausiai aplankyti objektai yra Vinco Mykolaičio-Putino memorialinis butas-muziejus (13 proc.), Venclovų namai-muziejus (13 proc.), Vinco Krėvės-Mickevičiaus memorialinis butas (11 proc.), Muitinės muziejus (7 proc.), Beatričės Grincevičiūtės memorialinis butas-muziejus (5 proc.), Stasio Vainiūno namai-muziejus (2 proc.), kompozitoriaus Antano Budriūno kambarys (2 respondentai).

3.3. Pritarimas-nepritarimas bendro pobūdžio teiginiams apie muziejus

1 lentelė. Pirminių diagnostinių teiginių apie muziejus priskyrimas skalėms. Vidutinis pritarimas diagnostiniams teiginiams (sureitinguota pagal vidutinį skalės pritarimo procentą mažėjimo tvarka) (N=514)

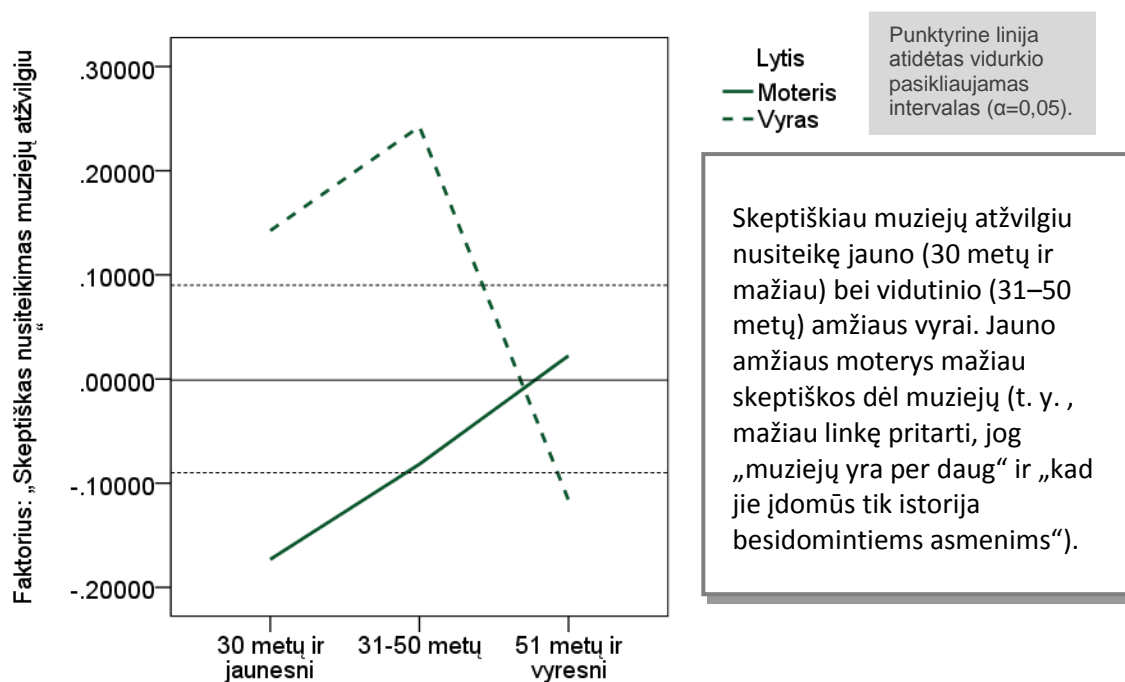
Skalės pavadinimas (skliaustuose nurodytas pirminių diagnostinių teiginių skaičius, iš kurių sudaryta skalė)	Kintamasis	Pritarimas teiginiui („tikrai taip“ ir „lyg ir taip“), %	Vidutinis pritarimas skalei
Įdomumas ir noras lankytis muziejuose (2)	Man patinka lankytis muziejuose	87 %	87 %
	Leisti laiką muziejuose yra smagu ir įdomu	86 %	
Miesto muziejaus idėjos palaikymas (2)	Vilniaus muziejaus įkūrimas reikšmingai prisidėtų prie Vilniaus istorijos išsaugojimo ir puoselėjimo	84 %	83 %
	Miesto muziejaus idėjos palaikymas („Jūs asmeniškai, palaikote ar ne Vilniaus miesto muziejaus kūrimo idėją?“)	81 %	
Skeptiškas nusiteikimas muziejų atžvilgiu (2)	Muziejai yra įdomūs tik tiems, kurie domisi istorija	32 %	24 %
	Muziejų Vilniuje yra per daug	15 %	

Pirminių 6 teiginių sutankinimas į tris skales ir pritarimas joms rodo, jog didžiajai daliai respondentų patinka lankytis muziejuose (87 proc.) ir laikas leidžiamas muziejuose yra įdomus (86 proc.).

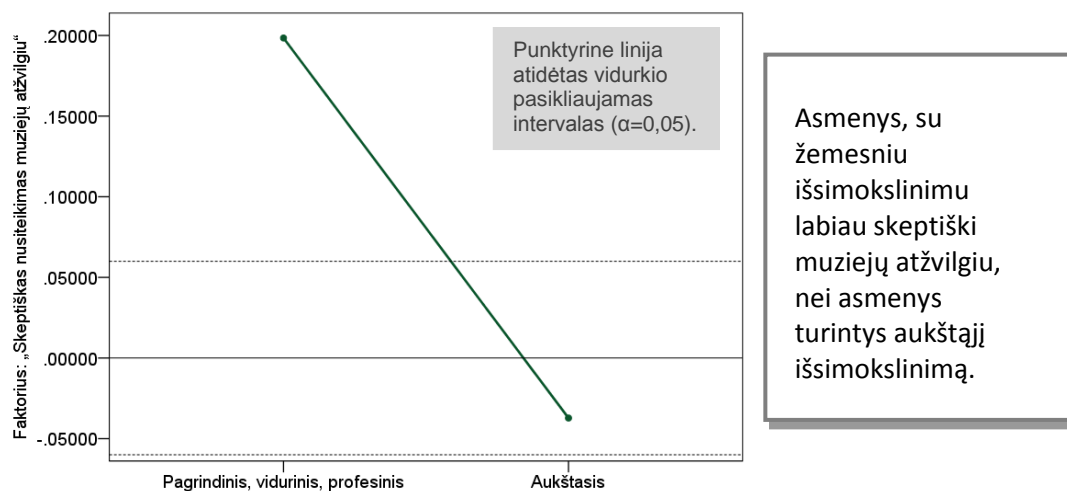
Keturi penktadaliai respondentų palaiko miesto muziejaus idėją (81 proc.) ir pritaria, jog toks muziejus prisidėtų prie Vilniaus istorijos išsaugojimo ir puoselėjimo (84 proc.). 15 proc. respondentų mano, jog muziejų Vilniuje yra per daug ir kad jie įdomūs tik besidomintiems istorija (32 proc.).

Tolesniuose paveiksluose pateikiami skalių įverčiai pagal tuos socialinius demografinius požymius, kurie yra statistiškai reikšmingi.

3.4. Faktoriaus „Skeptiškas nusiteikimas muziejų atžvilgiu“ įverčiai pagal sociodemografines charakteristikas



3 pav. Faktoriaus „Skeptiškas nusiteikimas muziejų atžvilgiu“ įvertis pagal amžių ir lytį (N=520)

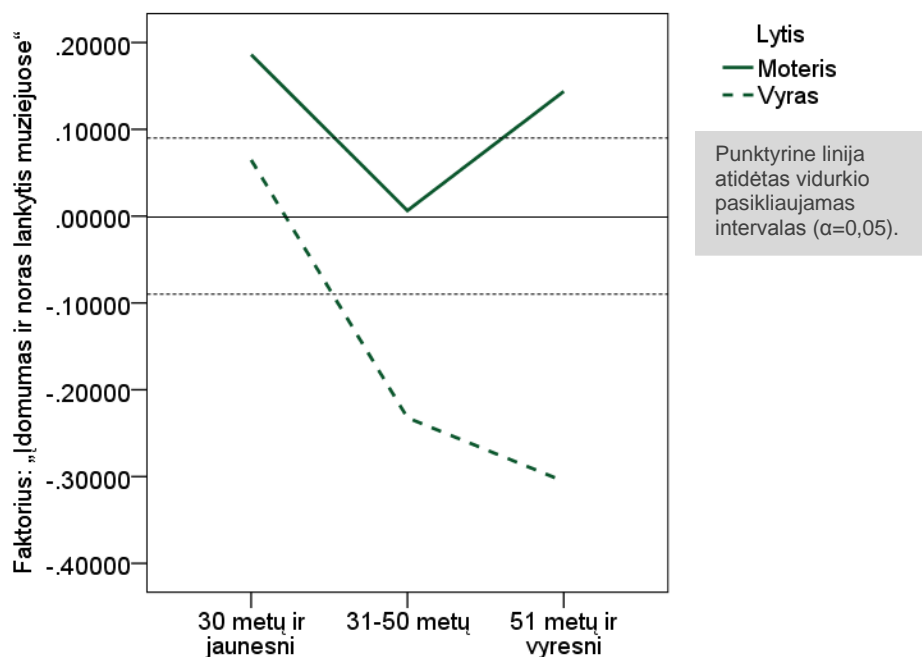


4 pav. Faktoriaus „Skeptiškas nusiteikimas muziejų atžvilgiu“ įvertis pagal išsimokslinimą (N=506)

Faktorius „skeptiškas nusiteikimas muziejų atžvilgiu“ statistiškai reikšmingai neigiamai koreliuoja su kitais dviem faktoriais „įdomumas ir noras lankytis muziejuose“ ($r_s=-0,322$, $p=0,000$) bei „miesto muziejaus idėjos palaikymas“ ($r_s=-0,339$, $p=0,000$).

Nėra statistiškai reikšmingų skirtumų pagal tai, ar Vilnius gimtasis miestas ar ne.

3.5. Faktorius „Įdomumas ir noras lankytis muziejuose“ įverčiai pagal sociodemografines charakteristikas

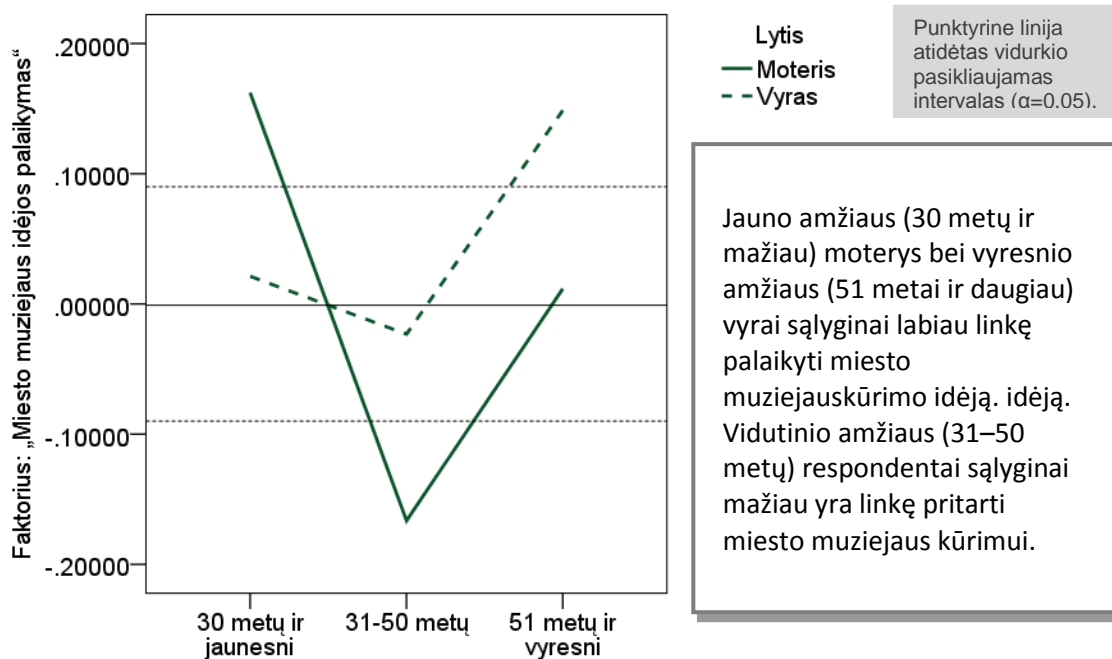


5 pav. Faktorius „Įdomumas ir noras lankytis muziejuose“ įvertis pagal amžių ir lytį (N=520)

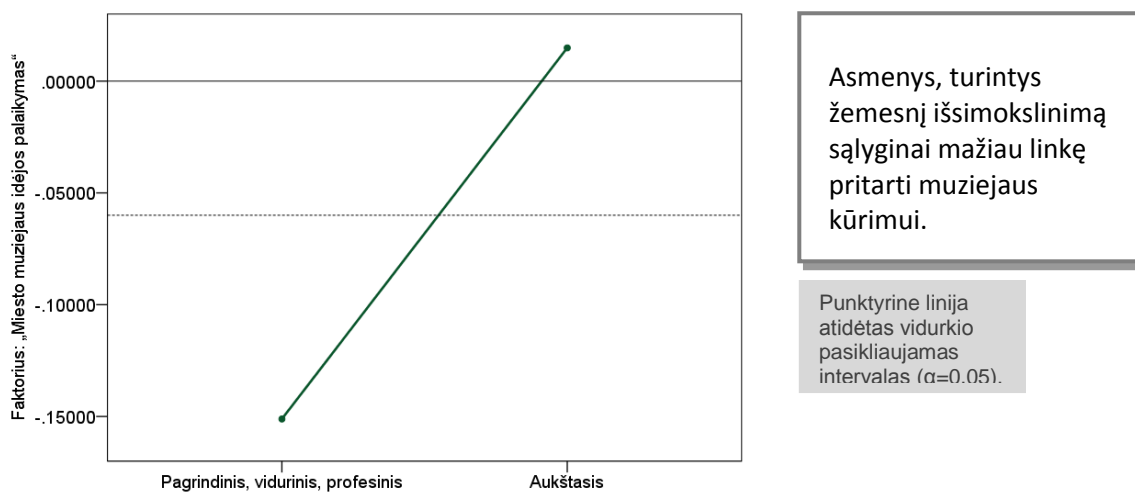
Moterys labiau nei vyrai linkę nurodyti, kad muziejuose leidžiamas laikas yra įdomus ir jiems patinka lankytis muziejuose. Kuo vyro amžius vyresnis, tuo labiau jie linkę nurodyti, kad lankytis muziejuose yra įdomu.

Nėra statistiškai reikšmingų skirtumų pagal respondento išsimokslinimą ir pagal tai, ar Vilnius jam yra gimtasis miestas ar ne.

3.6. Faktoriaus „Miesto muziejaus idėjos palaikymas“ įverčiai pagal sociodemografines charakteristikas



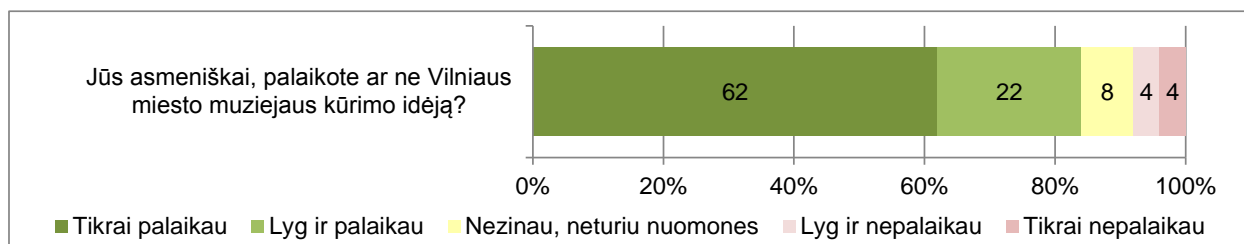
6 pav. Faktoriaus „Miesto muziejaus idėjos palaikymas“ įvertis pagal amžių ir lytį (N=520)



7 pav. Faktoriaus „Miesto muziejaus idėjos palaikymas“ įvertis pagal išsimokslinimą (N=506)

Nėra statistiškai reikšmingų skirtumų pagal tai, ar Vilnius gimtasis miestas ar ne.

3.7. Pritarimas-nepitarimas dėl miesto muziejaus Vilniuje steigimo ir konkrečių tokio pobūdžio muziejaus veiklų

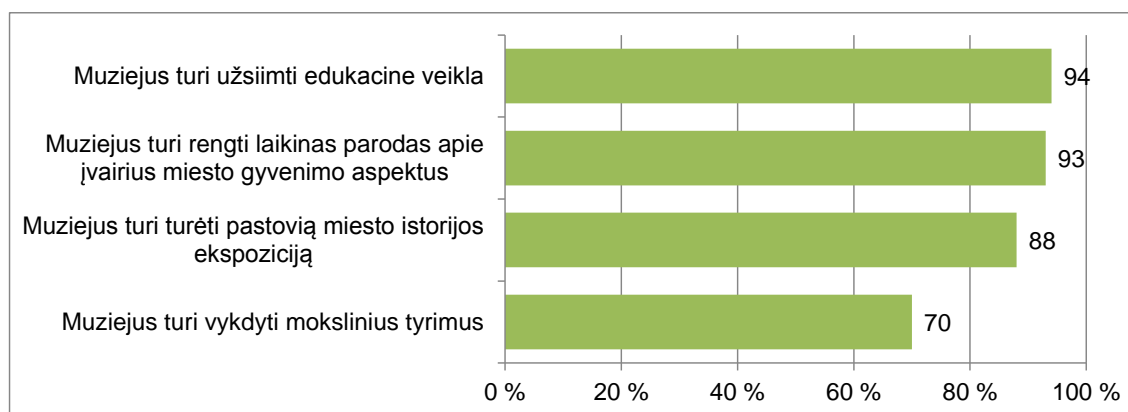


8 pav. Pritarimas-nepitarimas Vilniaus miesto muziejaus kūrimui, proc. (N=514)

Daugiau nei keturi penktadaliai respondentų pritaria Vilniaus miesto muziejaus kūrimui (kategorijos „tikrai palaikau“ ir „lyg ir palaikau“. Nepitaria – mažiau nei dešimt procentų (8 pav.). Labiausiai pritariama („tikrai taip“ ir „lyg ir taip“), kad muziejus turėtų užsiimti edukacine veikla (94 proc.) bei turėtų rengti laikinas parodas apie įvairius miesto gyvenimo aspektus (93 proc.). Beveik trys ketvirtadaliai pritaria, kad muziejus taip pat turėtų vykdyti ir mokslinius tyrimus (2 lentelė, 9 pav.).

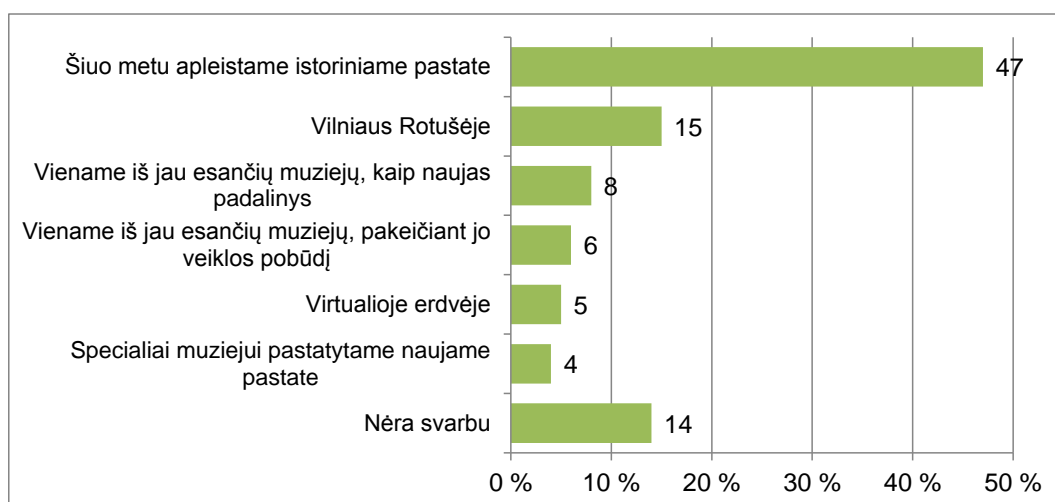
2 lentelė. Pritarimas-nepitarimas miesto muziejaus, kuris būtų steigiamas Vilniuje, veikloms, proc. (N=514)

	Tikrai taip	Lyg ir taip	Nežinau, neturiu nuomones	Lyg ir ne	Tikrai ne
Muziejus turi užsiimti edukacine veikla (rengti ekskursijas, kūrybines dirbtuves, publikuoti pažintinius leidinius)	80	14	4	1	1
Muziejus turi rengti laikinas parodas apie įvairius miesto gyvenimo aspektus (pvz., apie Vilniaus miesto vandentiekio istoriją, atskirų miesto rajonų atsiradimą bei plėtrą)	70	23	5	1	1
Muziejus turi turėti pastovią miesto istorijos ekspoziciją	66	22	7	2	3
Muziejus turi vykdyti mokslinius tyrimus (publikuoti straipsnius, rengti knygas, organizuoti konferencijas)	46	24	20	5	5



9 pav. Pritarimas miesto muziejaus, kuris būtų steigiamas Vilniuje, veikloms, proc. (N=514)

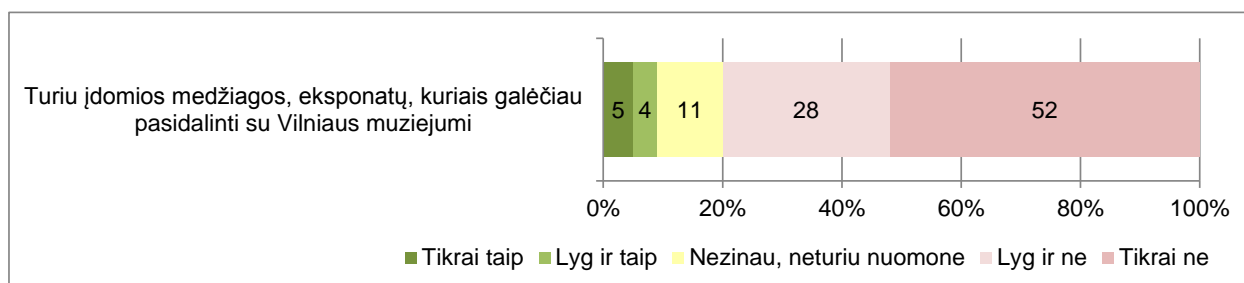
3.8. Miesto muziejaus įkūrimui tinkama vieta ir eksponatinės medžiagos turėjimas



10 pav. Miesto muziejaus įkūrimui tinkama vieta, proc. (N=514)

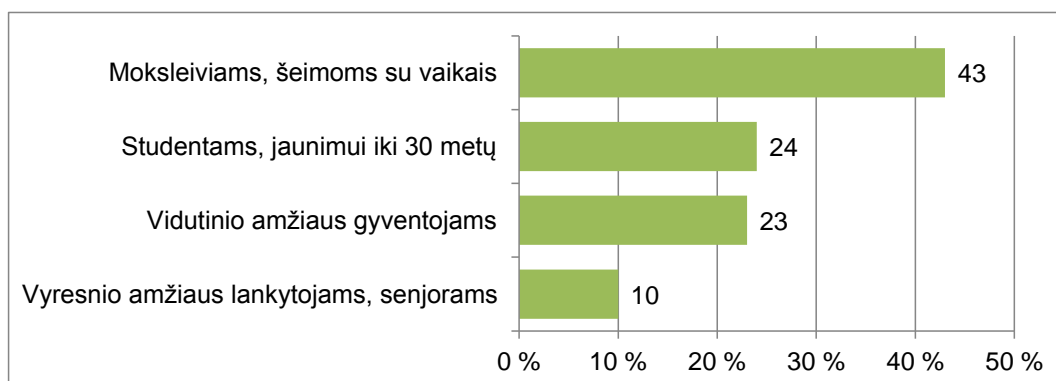
Respondentų nuomone, tinkamiausia vieta miesto muziejaus įkūrimui būtų „šiuo metu apleistas istorinis pastatas“ (47 proc.), 15 proc. miesto muziejų matytų Vilniaus Rotušėje, 14 proc. miesto muziejaus vieta „nėra svarbu“.

9 proc. nurodė, kad turi įdomios medžiagos, kuria galėtų pasidalinti su miesto muziejumi (11 pav.).

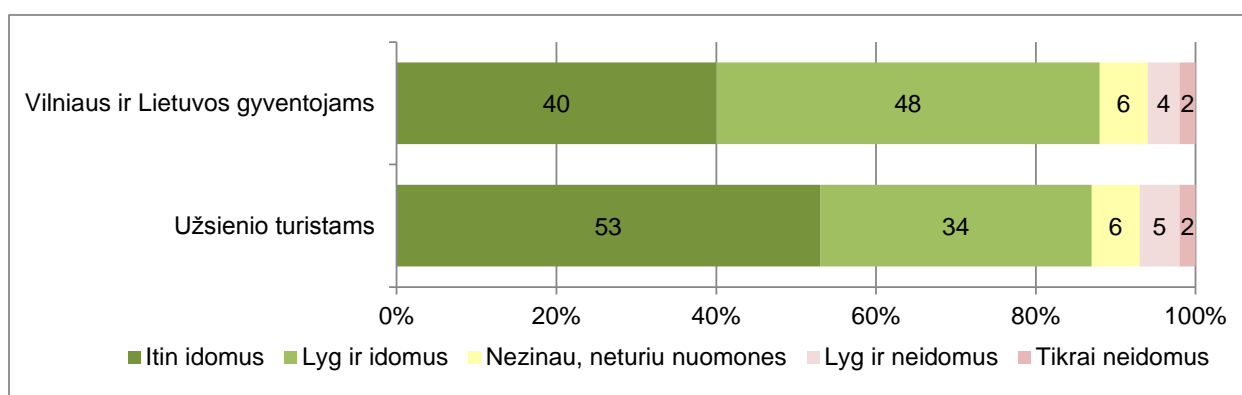


11 pav. Eksponatinės medžiagos turėjimas ir galimybė pasidalinti su muziejumi, proc. (N=514)

3.9. Miesto muziejaus patrauklumas skirtingoms socialinėms grupėms



12 pav. Miesto muziejaus patrauklumas skirtingoms interesantų grupėms, proc. (N=514)

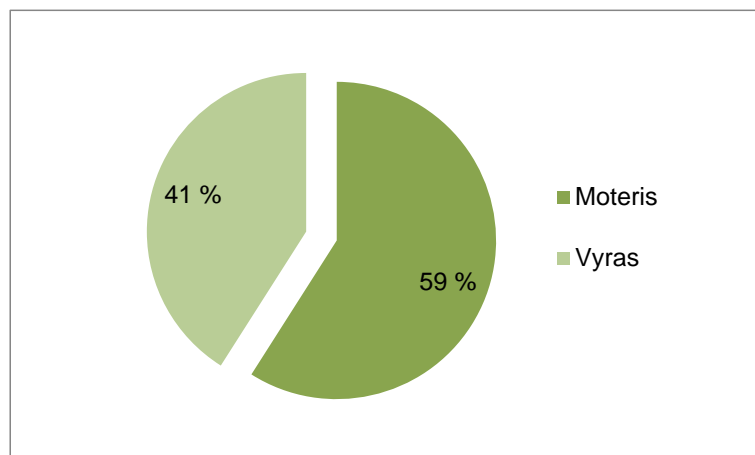


13 pav. Miesto muziejaus patrauklumas Lietuvos ir Vilniaus gyventojams bei užsieniečiams, proc. (N=514)

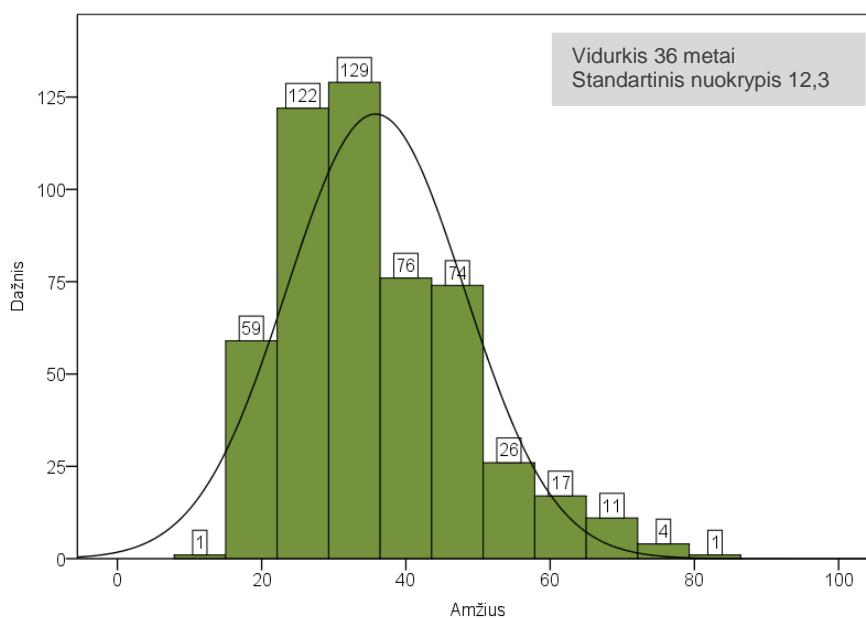
Respondentų nuomone, miesto muziejus turėtų būti labiausiai patrauklus (orientuotas) į „moksleivius, šeimas su vaikais“ (43 proc.) (12 pav.). Mažiausiai įdomus muziejus, respondentų nuomone, yra „vyresnio amžiaus lankytojams, senjorams“ (10 proc.).

Respondentai taip pat mano, jog miesto muziejus būtų įdomus tiek Vilniaus (ir Lietuvos) gyventojams, tiek užsienio svečiams (13 pav.).

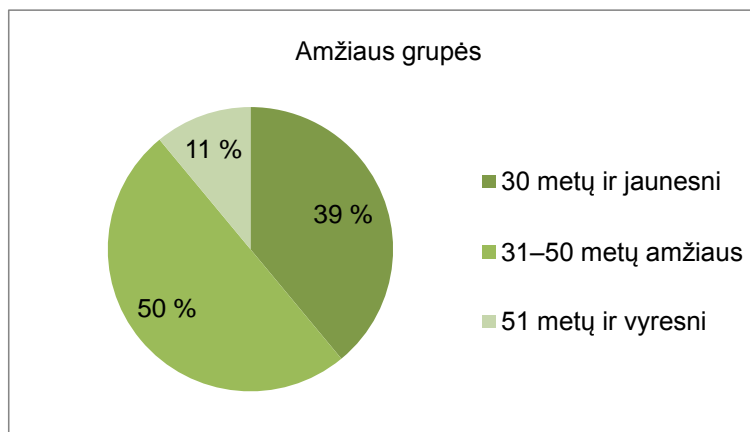
3.10. Socialinės-demografinės respondentų charakteristikos



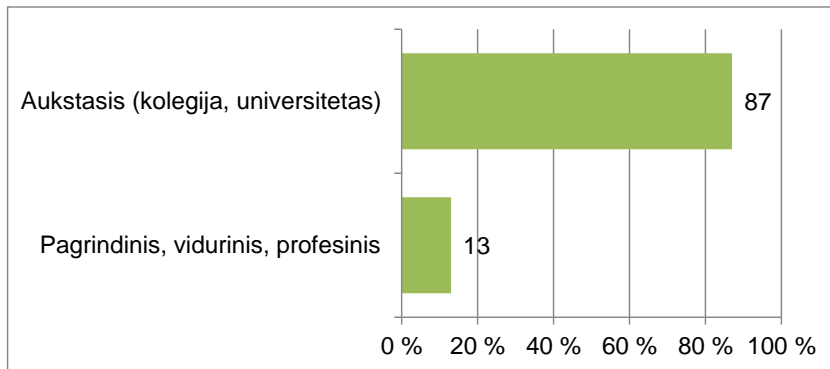
14 pav. Pasiskirstymas pagal lytį (N=514)



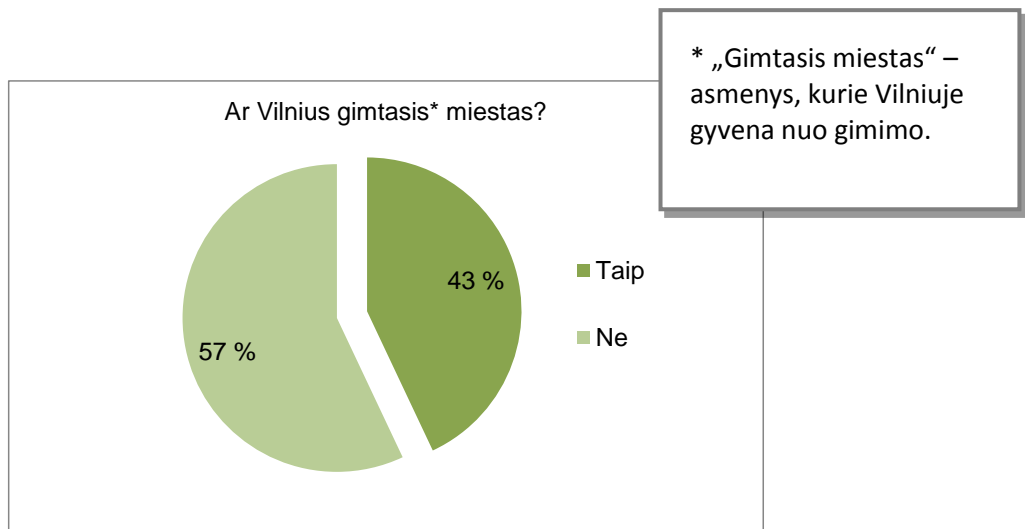
15 pav. Respondentų amžiaus histograma (N=520)



16 pav. Respondentų pasiskirstymas pagal amžiaus grupes (N=520)



17 pav. Išsimokslinimas (N=506)



18 pav. Ar Vilnius gimtasis* miestas? (N=520)

Pagrindinės tyrimo išvados

Vilniaus gyventojų kiekybinis tyrimas atliktas 2017 balandžio 3 – gegužės 9 dienomis internetinės apklausos būdu (standartizuotas interviu), naudojant internetinę apklausa.lt platformą. Tyrimui atlikti buvo parengtas klausimynas iš 53 pirminių teiginių (požymių) bei 4 sociodemografinių klausimų. Rezultatų analizėje buvo naudoti 514 respondentų atsakymai.

Tyrimė dalyvavo 59 proc. moterų ir 41 proc. vyrų. Pasiskirstymas pagal amžių: 39 proc. 30 metų ir jaunesni, 50 proc. 31–50 metų, 11 proc. – 51 metų ir vyresni), vidurkis – 36 metai. Didžioji dalis (87 proc.) respondentų turi aukštąjį, likusieji – žemesnį išsimokslinimą.

Pusė respondentų muziejuose lankosi kartą ar kelis kartus per metus. Du ketvirtadaliai lankosi kartą per kelis mėnesius ar dažniau. Dešimtadalis yra reti lankytojai – lankosi kartą į penkis metus ar rečiau. Dažniausiai respondentų lankytas Vilniaus objektas yra Gedimino pilies bokštas (95 proc.). Toliau pagal populiarumą eina Nacionalinis Lietuvos muziejus (79 proc.), Valdovų rūmai (78 proc.), Lietuvos dailės muziejaus paveikslų galerija (69 proc.), Nacionalinė dailės galerija (62 proc.), Taikomosios dailės ir dizaino muziejus (62 proc.).

Keturi penktadaliai respondentų palaiko miesto muziejaus idėją ir pritaria, jog toks muziejus prisidėtų prie Vilniaus istorijos išsaugojimo ir puoselėjimo (84 proc.). 15 proc. respondentų mano, jog muziejų Vilniuje yra per daug ir kad jie įdomūs tik besidomintiems istorija (32 proc.).

Labiausiai pritariama („tikrai taip“ ir „lyg ir taip“), kad muziejus turėtų užsiimti edukacine veikla (94 proc.) bei turėtų rengti laikinas parodas apie įvairius miesto gyvenimo aspektus (93 proc.). Respondentų nuomone, miesto muziejus turėtų būti labiausiai patrauklus (orientuotas) į „moksleivius, šeimas su vaikais“ (43 proc.)

Respondentų nuomone, tinkamiausia vieta miesto muziejaus įkūrimui būtų „šiuo metu apleistas istorinis pastatas“ (47 proc.), 15 proc. miesto muziejų matytų Vilniaus Rotušėje, 14 proc. miesto muziejaus vieta „nėra svarbu“.

Anketos klausimai

1. Kalbant apskritai, kaip dažnai lankotės muziejuose (nesvarbu, Lietuvoje ar užsienyje)?

- Lankausi maždaug kartą per kelis mėnesius ar dažniau
- Lankausi kartą, kelis kartus per metus
- Lankausi kartą į penkis metus ar rečiau
- Nesu buvęs muziejuje

2. Nurodykite, kuriuose iš žemiau išvardintų Vilniaus muziejų esate buvę:

Pažymėkite visus tinkamus atsakymus

- Aleksandro Puškino muziejus (Subačiaus g.)
- Bažnytinio paveldo muziejus (Šv. Mykolo g.)
- Beatričės Grincevičiūtės memorialinis butas-muziejus (A. Vienuolio g.)
- Energetikos ir technikos muziejus (Rinktinės g.)
- Gedimino pilies bokštas
- Geležinkelių muziejus (Geležinkelio g.)
- Genocido aukų muziejus (Aukų g.)
- Karo technikos muziejaus Vilniaus skyrius (Olandų g.)
- Kazio Varnelio namai-muziejus (Didžioji g.)
- Kompozitoriaus Antano Budriūno kambarys (Kuosų g.)
- Lietuvos banko pinigų muziejus (Totorių g.)
- Lietuvos dailės muziejaus paveikslų galerija (Didžioji g. 4)
- Lietuvos nacionalinis muziejus (Arsenalo g.)
- Lietuvos radijo ir televizijos muziejus (Konarskio g.)
- Marijos ir Jurgio Šlapelių namas-muziejus (Pilies g.)
- Muitinės muziejus (Jeruzalės g.)
- Nacionalinė dailės galerija (Konstitucijos pr.)
- Radvilų rūmų muziejus (Vilniaus g.)
- Signatarų namai (Pilies g.)
- Stasio Vainiūno namai-muziejus (A. Goštauto g.)
- Taikomosios dailės ir dizaino muziejus (A. Goštauto g.)
- Teatro, muzikos ir kino muziejus (Vilniaus g.)
- Valdovų rūmai (Katedros a.)
- Valstybės pažinimo centras (Totorių g.)
- Venclovų namai-muziejus (Pamėnkalnio g.)
- Vilniaus Gaono žydų muziejus (Naugarduko g.)
- Vilniaus gynybinės sienos Bastėja (Bokšto g.)
- Vinco Krėvės-Mickevičiaus memorialinis butas-muziejus (Tauro g.)
- Vinco Mykolaičio-Putino memorialinis butas-muziejus (Tauro g.)
- Vytauto Kasiulio dailės muziejus (A. Goštauto g.)
- Žaislų muziejus (Barboros Radvilaitės g.)
- Kita (įrašykite)

3. Jeigu Vilniuje būtų kuriamas Vilniaus miesto muziejus, pritariate ar nepritariate žemiau esantiems teiginiams tokio muziejaus darbą:

	Tikrai taip	Lyg ir taip	Nežinau, neturiu nuomonės	Lyg ir ne	Tikrai ne
Muziejus turi turėti pastovią miesto istorijos ekspoziciją	<input type="radio"/>	<input type="radio"/>	<input type="radio"/>	<input type="radio"/>	<input type="radio"/>
Muziejus turi rengti laikinas parodas apie įvairius miesto gyvenimo aspektus (pvz., apie Vilniaus miesto vandentiekio istoriją, atskirų miesto rajonų atsiradimą bei plėtrą)	<input type="radio"/>	<input type="radio"/>	<input type="radio"/>	<input type="radio"/>	<input type="radio"/>
Muziejus turi vykdyti mokslinius tyrimus (publikuoti straipsnius, rengti knygas, organizuoti konferencijas)	<input type="radio"/>	<input type="radio"/>	<input type="radio"/>	<input type="radio"/>	<input type="radio"/>
Muziejus turi užsiimti edukacine veikla (rengti ekskursijas, kūrybines dirbtuves, publikuoti pažintinius leidinius)	<input type="radio"/>	<input type="radio"/>	<input type="radio"/>	<input type="radio"/>	<input type="radio"/>

4. Jūs asmeniškai, palaikote ar ne Vilniaus miesto muziejaus kūrimo idėją?

Tikrai palaikau	Lyg ir palaikau	Nežinau, neturiu nuomonės	Lyg ir nepalaikau	Tikrai nepalaikau
<input type="radio"/>	<input type="radio"/>	<input type="radio"/>	<input type="radio"/>	<input type="radio"/>

5. Jūsų nuomone, kurioms gyventojų grupėms Vilniaus miesto muziejus labiausiai įdomus?
Pažymėkite kelis tinkamiausius atsakymus

- Moksleiviams, šeimoms su vaikais
- Studentams, jaunimui iki 30 metų
- Vidutinio amžiaus gyventojams
- Vyresnio amžiaus lankytojams, senjorams

6. Jūsų nuomone, kiek Vilniaus muziejus būtų įdomus Lietuvos gyventojams ir užsieniečiams?

	Itin įdomus	Lyg ir įdomus	Nežinau, neturiu nuomonės	Lyg ir neįdomus	Tikrai neįdomus
Vilniaus ir Lietuvos gyventojams	<input type="radio"/>	<input type="radio"/>	<input type="radio"/>	<input type="radio"/>	<input type="radio"/>
Turistams ir užsieniečiams	<input type="radio"/>	<input type="radio"/>	<input type="radio"/>	<input type="radio"/>	<input type="radio"/>

7. Pritariate ar nepritariate žemiau esantiems teiginiams?

	Tikrai taip	Lyg ir taip	Nežinau, neturiu nuomonės	Lyg ir ne	Tikrai ne
Leisti laiką muziejuose yra smagu ir įdomu	<input type="radio"/>	<input type="radio"/>	<input type="radio"/>	<input type="radio"/>	<input type="radio"/>
Man patinka lankytis muziejuose	<input type="radio"/>	<input type="radio"/>	<input type="radio"/>	<input type="radio"/>	<input type="radio"/>
Muziejai yra įdomūs tik tiems, kurie domisi istorija	<input type="radio"/>	<input type="radio"/>	<input type="radio"/>	<input type="radio"/>	<input type="radio"/>
Muziejų Vilniuje yra per daug	<input type="radio"/>	<input type="radio"/>	<input type="radio"/>	<input type="radio"/>	<input type="radio"/>
Vilniaus muziejaus įkūrimas reikšmingai prisidėtų prie Vilniaus istorijos išsaugojimo ir puoselėjimo	<input type="radio"/>	<input type="radio"/>	<input type="radio"/>	<input type="radio"/>	<input type="radio"/>
Turiu įdomios medžiagos, eksponatų, kuriais galėčiau pasidalinti su Vilniaus muziejumi	<input type="radio"/>	<input type="radio"/>	<input type="radio"/>	<input type="radio"/>	<input type="radio"/>

8. Jei Vilniaus miesto muziejus būtų kuriamas, kur jam būtų tinkamiausia vieta?

Pažymėkite vieną atsakymą

- Vilniaus Rotušėje
- Šiuo metu apleistame istoriniame pastate
- Specialiai muziejui pastatytame naujame pastate
- Viename iš jau esančių muziejų, pakeičiant jo veiklos pobūdį
- Viename iš jau esančių muziejų, kaip naujas padalinys
- Virtualioje erdvėje
- Nėra svarbu

9. Jūsų amžius? (įrašykite)

10. Kiek metų gyvenate Vilniuje? (įrašykite)

11. Jūs esate:

- Vyras
- Moteris

12. Koks Jūsų aukščiausias įgytas išsimokslinimas?

Pažymėkite vieną atsakymą

- Pradinis
- Pagrindinis
- Vidurinis (mokykla, gimnazija)
- Profesinis (technikumas)
- Aukštasis (kolegija, universitetas)
- Kita (įrašykite)