

**ATVIROS LIETUVOS FONDAS
KULTŪROS PROGRAMA**

VILNIAUS MIESTO SAVIVALDYBĖ

**VILNIAUS MIESTO SAVIVALDYBĖS KULTŪROS ĮSTAIGŲ IR RENGINIŲ
FINANSAVIMO ANALIZĖ**

Parengė: dr. Margarita Starkevičiūtė

Konsultantai:

Elona Bajorinienė

ALF Kultūros programa

Arūnas Bėkšta

**Lietuvos viešo administravimo
institutas**

**VILNIUS
2002**

TURINYS

ĮVADAS	3
1. MIESTO KULTŪROS POLITIKOS REIKŠMĖ IR SĄLYGOS	5
2. KULTŪROS PROGRAMOS ANALIZĖ	13
2. 1. MODERNIZUOJANT BIBLIOTEKAS, GERINTI INFORMACIJOS TEIKIMĄ VILNIAUS GYVENTOJAMS	14
2.2. IŠSAUGOTI ISTORINĘ ATMINTĮ	22
2. 3. STIPRINTI TRADICINĮ VILNIAUS, KAIP KULTŪROS IR MENO CENTRO, VAIDMENĮ, REMTI TRADICINES KULTŪROS INSTITUCIJAS	26
2. 4. REMTI NAJUS KŪRYBINIUS SUMANYMUS, GERINANT ESAMŲ KOLEKTYVŲ PASLAUGŲ KOKYBĘ.....	35
2. 5. DOTACIJA KULTŪROS IR MENO PROGRAMOMS IR PROJEKTAMS.....	39
2. 6. TARPTAUTINIŲ KULTŪRINIŲ RYŠIŲ PLĖTRA	44
3. VILNIAUS KULTŪROS POLITIKOS GAIRĖS	48
IŠVADOS	51
PASIŪLYMAI	54
<i>Kultūros programos aprašymas</i>	63
<i>2001–2004 m. kultūros programos, programos tikslų, uždavinių ir priemonių išlaidų suvestinė</i>	65
<i>Kultūros programos uždavinių įgyvendinimo rezultatų įvertinimo suvestinė</i>	75
<i>Vilniaus gyventojų apklausa</i>	76

IVADAS

ALF užsakymu 2000–2002 m. atlikti kultūros finansavimo sistemos tyrimai „Išlaidų kultūrai apžvalga“ ir „Lietuvos teatrų ir koncertinių organizacijų išlaidų įvertinimas“ parodė, jog vienas pagrindinių valstybės kultūros politikos uždavinių yra sudaryti palankias ekonomines sąlygas kūrybinėms idėjoms reikštis. Tinkamos sąlygos ir efektyvi valstybės paramos kultūros įstaigoms sistema lemia ne tik šalies kultūros, bet ir ekonomikos plėtrą. Palyginti su išsivysčiusios ekonomikos šalimis, Lietuvos kultūros indėlis į bendrąjį vidaus produktą (BVP) yra beveik penkis kartus mažesnis.

Mokslinių tyrimų duomenimis šiuo metu didelė gyventojų dalis neturi sąlygų naudotis šalies kultūros vertybėmis, o tai gali nulemti kultūros paslaugų poreikio mažėjimą ir visuomenės intelektualinio bei kūrybinio potencialo nykimą. Užaugusi minimalių materialinių poreikių aplinkoje ir neperėmusi sukaupytų dvasinių vertybių naujoji karta nesugebės naudotis modernios ekonomikos pranašumu. Todėl labai svarbu, kad kultūrinis gyvenimas būtų decentralizuotas ir taptų prieinamas kuo platesniems sluoksniams ir kad įvairios gyventojų grupės aktyviai dalyvautų kūrybiniuose projektuose. Pagrindinis decentralizacijos tikslas – skleisti kultūrą geografiniu požiūriu, nustatyti reikiamą kultūros institucijų tinklą bei efektyvų kultūrai skiriamų lėšų panaudojimą visuose lygmenyse: valstybės ir vietos savivaldos bei seniūnijų, nes atskirų rajonų plėtra ir gyventojų kultūrinis lavinimas yra glaudžiai susijęs su kultūros institucijų veikla.

Šio tyrimo objektas yra Vilniaus miesto savivaldybės kultūros programos finansavimo principai ir kultūrinės veiklos lėšų panaudojimo efektyvumas.

Darbo trumpalaikis tikslas – atlikti kiekvienos Vilniaus miesto savivaldybės kultūros įstaigos ir programų pajamų ir išlaidų analizę ir įvertinti valstybės paramos būtinumą ir efektyvumą.

Šio projekto ilgalaikis tikslas – remiantis atlikta analize ir kitų užsienio šalių savivaldybių patirtimi pateikti pasiūlymus, kaip pertvarkyti lėšų, skiriamų savivaldybių kultūros programoms, planavimą, valdymą bei kontrolę ir nustatyti labiausiai tam tikslui tinkamus rodiklius. Vertinant užsienio patirtį, atskaitos tašku pasirinkta pripažinto Europos kultūros centro Edinburgo (Didžioji Britanija), palaikančio glaudžius ryšius su Vilniumi, patirtis.

Darbo uždaviniai:

1. Įvertinti gyventojų požiūrį į kultūrinę veiklą Vilniaus mieste.

2. Apibendrinti kitų šalių kultūrinių ir ekonominių interesų derinimo patirtį.
3. Atlikti Vilniaus miesto savivaldybės kultūros programos lėšų analizę.
4. Remiantis atlikta analize, paruošti šiuolaikinės vadybos reikalavimus atitinkančius savivaldybės kultūros įstaigų veiklos, renginių organizavimo strategijos ir finansavimo sistemos principus, kurie sudarytų sąlygas kuo geriau ir aktyviau pasireikšti bendruomenės kūrybiniam potencialui.

Uždaviniai, išskelti siekiant nustatyto tikslo, išdėstyti keturiuose pagrindinėse darbo dalyse.

- Pirmoje dalyje „Miesto kultūros politikos reikšmė ir sąlygos“ nagrinėjama kultūros įtaka ekonomikai ir ją nulemiančios sąlygos, įvertinama Vilniaus socialinė ekonominė aplinka ir, lyginant su Edinburgo kultūros politikos principais, apibūdinama miesto savivaldybės kultūros politikos strategija.
- Antroje dalyje „Kultūros programos analizė“, remiantis UNESCO rekomendacijomis, įvertinama Vilniaus miesto kultūros programos prieinamumas gyventojams, kultūros įtaka bendruomenės raidai. Analizė atliekama strateginio plano kultūros programos lygmenyje ir, atsižvelgiant į numatytų tikslų įgyvendinimą, našumą, rezultatų bei išlaidų santykį ir taip pat į esamas galimybes sumažinti išlaidas.
- Trečioje dalyje „Vilniaus kultūros politikos gairės“, remiantis atlikta savivaldybės kultūros programos analize, bandoma atsakyti į klausimą, kokie kultūros politikos aspektai padėtų gyventojams geriau suvokti bei puoselėti Vilniaus kultūrinį identitetą ir atskleisti savo kūrybinį potencialą tiek asmeniškai, tiek bendruomenės dvasinės bei materialinės gerovės labui.

Darbe taikyta palyginamoji mokslinės literatūros bei užsienio patirties analizė, gyventojų apklausa, finansinė kultūros programos rodiklių palyginamoji ir santykinė analizė. Finansinė analizė buvo atliekama remiantis Lietuvos Respublikos buhalterinės apskaitos įstatymu, Lietuvos Finansų ministro įsakymu, nustatančiu biudžetinių įstaigų apskaitos principus, Vilniaus miesto strateginio plano reikalavimais ir UNESCO rekomendacijomis.

Statistinių duomenų patikimumui įtakos turėjo tai, kad kultūros ir meno skyriaus lėšų apskaitos tvarka neatitiko nustatytų reikalavimų ir kad ataskaitos nebuvo tikrinamos auditorių, taigi galimos visų atliktų apskaičiavimų paklaidos.

Gyventojų požiūris įvertintas remiantis Lietuvos ir Didžiosios Britanijos rinkos ir visuomenės nuomonės tyrimų kompanijos „Baltijos tyrimai“ surengta apklausa. Apklausa vyko 2002 m. liepos mėn. Buvo apklausti 503 Vilniaus gyventojai, 18 m. ir vyresni.

Rengiant darbą buvo remiamasi:

- užsienio mokslininkų paskelbta kultūros ekonomikos metodologija ir darbais apie kultūros įtaką ekonomikai;
- Edinburgo savivaldybės paruoštomis kultūros politikos gairėmis, renginių strategija ir kultūros projektų finansavimą reglamentuojančiais normatyviniais dokumentais;
- Statistikos departamento statistikos leidiniais;
- atliktos gyventojų apklausos duomenimis;
- Vilniaus miesto savivaldybės strateginiu planu ir Kultūros bei meno skyriaus veiklos ataskaitomis.

Darbą sudaro keturios dalys, išvados, pasiūlymai ir priedai. Darbo apimtis – 82 p. Pateikta 14 lentelių, 7 paveikslai ir 4 priedai.

1. MIESTO KULTŪROS POLITIKOS REIKŠMĖ IR SĄLYGOS

Kultūra yra esminis materialinės gerovės ir darbo vietų šaltinis, o šiuolaikiniai ekonomikos ir technologijų pokyčiai atveria menininkams ir kūrybinėms asmenybėms didžiules galimybes¹. Tačiau Lietuvoje kultūros sąvoka paprastai siejama tik su dvasinėmis vertybėmis, valstybei priskiriant prievolę remti kultūrą finansiškai. Iš tiesų kultūros prigimtis yra dvilypė ir joje susijungia tiek kūrybinis, tiek komercinis pradai, tačiau dėl natūraliai egzistuojančių vidinių prieštaravimų jie dažnai sunkiai suderinami.

Šiuolaikinės ekonomikos raida leidžia tuos prieštaravimus sušvelinti, nes panaudojus kultūros pasiekimus galima sukurti ir didesnę materialinę gerovę. Nors šiuolaikiniam verslui vis dar svarbiau perimti informacijos technologijas ir įgyti žinių, kartu atsiranda tokia problema, kad informacija, kurią verslininkas gauna šiandien, jau rytoj, o kartais ir dar greičiau, tampa prienama ir jo konkurentui. Taigi išsiveržti į priekį gali tik tas verslininkas, kuris kūrybiškiau pasinaudoja informacijos visuomenės teikiamais pranašumais, t.y. turi daugiau naujų idėjų, lagesnę vaizduotę, didesnį kūrybinį potencialą ir yra išradingesnis.

Be to, ekonomikoje sparčiai didėja naują gyvenimo kokybę kuriančio paslaugų sektoriaus, kurį pajėgi plėtoti tik aukštos kultūros visuomenė, vaidmuo. Šiuo metu šalies paslaugų sektoriuje sukuriama apie 60 proc. BVP. Tokį ekonomikos plėtros modelį lemia dvi pagrindinės, priežastys:

Pirma, technologinė ir socialinė pažanga didina paslaugų paklausą:

- daugumoje ES šalių gyventojų pajamos sparčiai didėja, Lietuvai tapus ES nare, jos gyventojų pajamos taip pat turėtų augti sparčiau, tad vis daugiau lėšų bus skiriama laisvalaikiui;
- transporto infrastruktūros plėtra leidžia greitai ir be didelių išlaidų pasiekti tinkamas poilsiui vietas, didėja žmonių mobilumas;
- naujoms technologijoms veikiant darbinės veiklos pobūdį, ES šalyse mažėja darbo dienų skaičius ir ilgėja savaitgaliai, nes tradicines darbo organizavimo formas keičia lankstesnės, daugėja dirbančių nepilną darbo dieną;
- ilgėja žmonių gyvenimo trukmė; vyresnio amžiaus žmonės turi daugiau laisvo laiko;

Antra, besikeičiantis gyvenimo būdas nustato paslaugoms naujus kokybinius reikalavimus :

- spartėjant gyvenimo ritmui, žmogaus pasirinkimą riboja ne pinigų, o laiko stoka, todėl laisvalaikį stengiamasi praleisti kuo intensyviau ir įdomiau;
- didėja laisvalaikio praleidimo formų pasiūla, gyventojai yra labiau išprusę, elektroninė žiniasklaida leidžia įvertinti pasirinkimo galimybes, todėl didėja aukštos kokybės paslaugų paklausa.

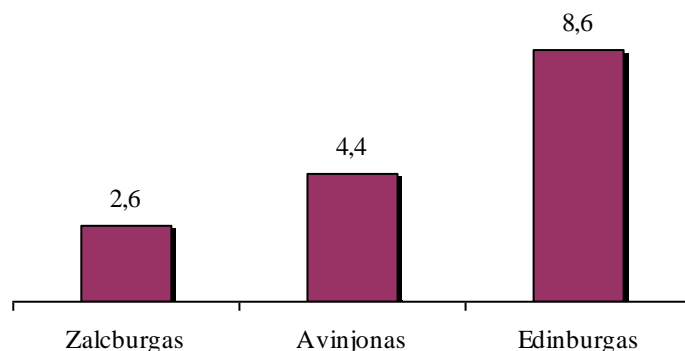
Dėl šių priežasčių naujame šimtmetyje kultūra taps reikšmingiausiu ekonomikos pažangos varikliu.

Lietuvos sostinė, turėdama didelį intelektualinį ir ekonominį potencialą, gali realizuoti savo kūrybinę energiją ir tapti ne tik vienu iš Europos kultūros centrų, bet ir žymiai sustiprinti miesto ekonomiką, jei kultūros politika būtų orientuota skatinti miesto kultūros lygio kilimą.

Sėkmingu tokios kultūros politikos įgyvendinimo pavyzdžiu gali būti Škotijos sostinė Edinburgas. Skirdama daug dėmesio miesto kultūros politikos ir ekonomikos sąveikai, turėdama aiškia kultūros politikos strategiją ir efektyviai tvarkydama

¹ *Culture counts: Financing, Resources, and the Economics of Culture in Sustainable Development. Proceedings of the Conference. Florence, Italy. The World Bank. 1999.*

kultūrai skiriamas lėšas, Edinburgo savivaldybė sugebėjo paversti Škotijos sostinę ne tik vienu iš keturių (apklausų duomenimis) Europos didžiausios kultūrinės traukos centru, bet ir žymiai padidinti miesto pajamas.



1 pav. Ekonominės naudos ir valstybės dotacijos santykis įgyvendinant kultūros projektus įvairiuose Europos miestuose

Šaltinis: *Festivals and the City. The City of Edinburgh Council. 2002*

Palyginti su kitais Europos miestais, kultūros projektų įgyvendinimas atneša Edinburgui du kartus didesnę ekonominę naudą. Tai lemia sparčią miesto plėtrą, nedidelį nedarbo lygį ir miesto gyventojų intelektualinio potencialo augimą. Vilnius, kuris gyventojų skaičiumi yra artimas Edinburgui, o ir geografinė padėtis Europos kultūros žemėlapyje (toliau nuo pagrindinių kultūros centrų ir turistinių maršrutų) yra panaši, turi visas galimybes pasinaudoti šio miesto patirtimi numatydamas kultūros politiką.

Socialinė ir ekonominė kultūros politikos aplinka Vilniaus mieste

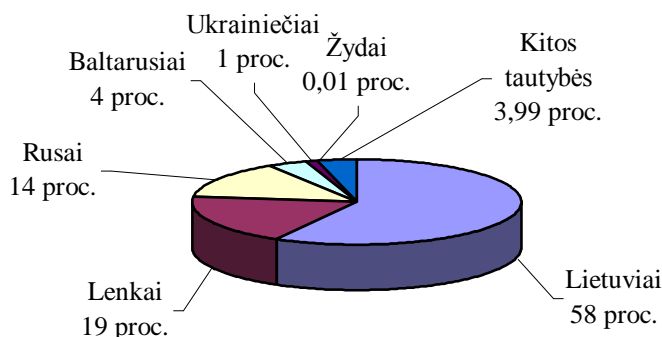
Vilnius yra didžiausias šalies miestas, čia susitelkę 16 proc. Lietuvos gyventojų. Jis yra labai gyvybingas – juk čia yra įsikūrę dauguma švietimo įstaigų, tad jaunimas (iki 30 m. amžiaus) sudaro apie 40 proc. gyventojų, o tai beveik dvigubai viršija šalies vidurkį.

1 lentelė. Sostinės gyventojai pagal amžiaus grupes ir lytį (proc.)

Amžius	Viso	Vyrai	Moterys
Iki 30 metų	39	41	36
30–39 metai	18	20	16
40–49 metai	15	15	16
50–59 metai	12	11	12
60 ir daugiau metų	16	13	20

Šaltinis: *Statistikos departamentas*

Miestas turi unikalią dvasinę aurą, per amžius sukaupia daugelio kultūrų bruožų, ir dabar tautinės mažumos sudaro 42 proc. visų sostinės gyventojų (Lietuvoje – 16 proc.).



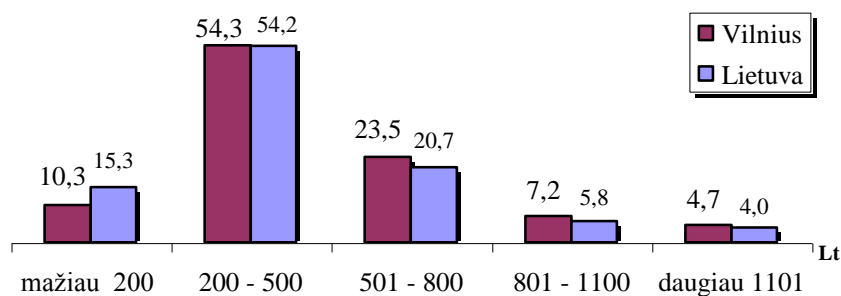
2 pav. Sostinės gyventojų etninė sudėtis

Šaltinis: *Statistikos departamentas*

Kaip oficialus Lietuvos administracinis ir ekonominis centras, Vilnius pritraukia tiek šalies, tiek užsienio žmogiškuosius išteklius – jame yra įsikūrusios valstybės valdymo institucijos, užsienio šalių atstovybės, šalies verslo įmonių vadovybė.

Sostinės materialinės galimybės taip pat yra nemažos, nes sostinės ūkio indėlis į šalies ekonomiką sudaro apie 25 proc. šalies BVP. Be to, Vilnius sulaukia daug investicijų – vidinės investicijos į miesto ekonomiką sudaro apie 36 proc. visų Lietuvos investicijų, daug skiria ir užsienio investuotojai.

Dėl sparčios miesto ūkio plėtros nedarbo lygis Vilniuje yra 40 proc. mažesnis, o vidutinis darbo užmokestis 20 proc. didesnis negu šalyje. Apie 44 proc. visų Lietuvos interneto vartotojų gyvena Vilniuje.



3 pav. Gyventojų pasiskirstymas pagal pajamas vienam namų ūkio nariui (proc.)

Šaltinis: *Namų ūkio pajamos ir išlaidos 2001. Statistikos departamentas, Vilnius 2002*

Vilnius turi puikias galimybes tapti pavyzdžiu kitiems šalies miestams, kaip kūrybinė energija gali būti panaudota tiek dvasiniams, tiek materialiniams žmonių poreikiams tenkinti. Deja, visuomenė dar nėra gerai suvokusi, kaip kultūra veikia žmogaus gyvenimo kokybę. Vidutinės miesto gyventojų išlaidos poilsiui ir kultūrai 2001 m. sudarė tik 24,5 Lt per mėnesį ir buvo mažesnės negu Kaune, kur jos sudarė 27,7 Lt²

Įvairios aplinkybės lemia tai, kad sostinės bendruomenės kultūros prioritetai nėra ryškiai išreikšti. Viena iš tokių aplinkybių yra sudėtinga miesto istorija, kuri per šimtmečius lėmė dažną Vilniaus vaidmens kaitą – tai jis, turėdamas sostinės statusą, tapdavo kultūriniu ir ekonominiu traukos centru, tai vėl būdavo pažeminimas iki ne itin patrauklaus provincijos miesto lygio.

Karai ir politinės permainos XX a. pirmoje pusėje išblaškė miesto intelektualus ir sutrikdė dvasinio paveldo perimamumą, o kultūrai uždėjo ideologinius apynasrius. Tad antroje XX a. pusėje, miestui sparčiai augant (1960–1990 m. sostinės gyventojų skaičius padvigubėjo), išeinančius anapilin senus vilniečius keitė daugiausia iš provincijos atvykstantys asmenys. Vilniaus visuomenės pasaulėjautoje įsivyravo kaimiškoji kultūros samprata, išskaidžiusi miesto dvasinį paveldą ir nustūmusi modernizmą, būdingą miesto kultūrai, į savotišką pusiau oficialios, pusiau pogrindinės kultūros vietą.

Atkūrus nepriklausomybę, gyventojų skaičius sostinėje keitėsi nedaug, tačiau įvyko žymūs poslinkiai socialinėje struktūroje. Aukščiausioje socialinėje grupėje atsidūrė dėl ekonominių permainų praturtėję verslininkai ir svarbius valstybinius postus užimantys valdininkai, tuo tarpu didžioji inteligentijos dalis netekusi valstybės paramos nuskurdo ir, neatlaikiusi atviros visuomenės iššūkių, sumažino savo socialinį bei kūrybinį aktyvumą. O menininkų, kurie naujomis sąlygomis tapo tarptautinio kultūrinio gyvenimo dalyviais, indėlis į Vilniaus kultūrinį gyvenimą yra fragmentiškas.

Dabartinis visuomenės elito kultūriniai poreikiai dar nėra pakankamai subtilūs, menkai susiję su Vilniaus dvasiniu paveldu, todėl kultūra dažnai traktuojama vartotojiškai, kaip galimybė parodyti savo pranašumą ir socialinį statusą. Tokia auditorija linkusi pasitikėti jau susiklosčiusiais kultūros raiškos šablonais, tad miesto

² *Namų ūkio pajamos ir išlaidos 2001. Statistikos departamentas, Vilnius 2002.*

socialinė terpė nėra palanki meniniams eksperimentams, o Vilniaus kultūriniame gyvenime ne tiek daug šviežių vėjų ar ryškesnesnių emocijų.

Didelė dalis jaunimo yra atvykusi į miestą laikinai – studijuoti, tad nors jie suteikia miestui gyvybės, bet per trumpą laiką irgi negali perimti savitos, tik Vilniui būdingos kultūros.

Vilniaus m. savivaldybės kultūrinės veiklos strategija

Šiuo metu Vilniaus savivaldybės kultūros politikos gairės ir prioritetai yra sudėtinė miesto veiklos 2002–2004 m. strateginio plano dalis. Šiame plane numatoma siekti 9 veiklos tikslų remiantis 24 patvirtintomis programomis, išskiriant tokius prioritetus:

- Vilniaus tarptautinio konkurencingumo didinimas;
- naujosios ekonomikos plėtra;
- pažangios visuomenės kūrimas;
- susisiekimo ir inžinerinės infrastruktūros plėtra.

Kultūrai yra skirta ketvirtoji strateginio plano programa, kurią įgyvendinus tikimasi, kad bus išsaugotas miesto kultūrinis indentitetas ir Vilnius 2009 m. taps Europos kultūros sostine. Programa turi šešis tikslus. Juos įgyvendinant, 2002 m. būtų kompiuterizuotos 3 bibliotekos, bibliotekose sulaukta 50 000, o miesto muziejuose 5000 lankytojų, suorganizuota 200 renginių, 170 poilsio vakarų, 35 koncertai ir spektakliai.

Savivaldybės biudžete lėšos kultūros programai 2002 m. sudarė tik 1 proc. visų savivaldybės išlaidų, tai yra vienam miesto gyventojui jo kultūrinių poreikių tenkinimui skiriama 12,6 Lt, 83,8 proc. visų išlaidų buvo finansuojama iš savivaldybės biudžeto ir 16,2 proc. iš savivaldybės privatizavimo fondo³.

Visai kultūros programai įgyvendinti pagal patikslintą (2002 07 01) strateginį planą 2002 m. numatyta skirti 6986,9 tūkst. Lt arba 33 proc. daugiau negu 2001 m. (žr. 1, 2, 3 priedus), iš jų darbo užmokesčiui 2383,7 tūkst. Lt (34 proc. visų lėšų). Pagal kultūros programos tikslus lėšų prieaugis 2002 m., palyginti su 2001 m., pasiskirstė taip:

1. Bibliotekoms modernizuoti, Vilniaus gyventojų informacijai gerinti – padidėjo 3,6 proc.;
2. Istorinės atminties saugojimui – sumažėjo 6 proc.;

³ *Vilniaus miesto savivaldybės 2002-2004 m. veiklos strateginio plano apžvalga*

3. Tradiciniam Vilniaus – kultūros ir meno centro – vaidmens stiprinimui, tradicinės kultūros institucijų paramai – sumažėjo 17,8 proc. (VŠĮ „Vilniaus rotušė“ finansavimas priskirtas 4 tikslo uždavinių įgyvendimui);
4. Profesionalaus ir mėgėjiško meno daliniam rėmimui – padidėjo 1,8 karto (iš jų gražinamos praėjusių metų skolos ir suteikiama gražintina dotacija VŠĮ „Skalvijos kino centras“);
5. Kultūros ir meno programoms ir projektams remti – padidėjo 4,4 karto (iš jų 843,1 tūkst. Lt numatoma skirti Vingio parko estrados remontui);
6. Tarptautinių kultūros ryšių plėtrai, bendradarbiavimui su diplomatinėmis struktūromis – padidėjo 1,9 karto.

Remiantis pateiktais duomenimis galima padaryti išvadą, kad Vilniaus miesto kultūros politikoje vyksta pokyčiai, kurie atsispindi jos finansavimo prioritetuose – savivaldybė 2002 m padidino lėšas, skiriamas įvairiems kūrybiniais ir tarptautinio bendradarbiavimo projektams bei renginiams, tuo tarpu sumažėjo parama kultūros sritims, kurių paskirtis puoselėti bendruomenės kultūrinės tradicijas ir kūrybiškumą.

Nauja kultūrinės veiklos strateginio planavimo forma nebuvo paremta atitinkama kultūrinės veiklos administravimo reforma, todėl nebuvo sudarytos prielaidos efektyviai naudoti lėšas. Tuo lengva įsitikinti palyginus Vilniaus ir Edinburgo kultūrinės veiklos organizavimą.

2 lentelė. Kultūrinės veiklos organizavimo principų palyginimas

Edinburgo savivaldybė	Vilniaus savivaldybė
Paruoštos ir miesto tarybos patvirtintos kultūros politikos „Towards the New Elightenment“ nuostatos.	Neturi
Paruošta ir miesto tarybos patvirtinta kultūrinių renginių strategija „Festivals and the City“.	Neturi, renginiai ruošiami chaotiškai, sudaryto renginių plano nepaisoma, niekas negali paaiškinti, kodėl įgyvendinamas vienas ar kitas projektas.
Naujos kultūrinės idėjos realizuojamos tik atlikus jų įgyvendinamumo analizę.	Nevykdo. VŠĮ „Vilniaus menų spaustuvė“ ir steigiamos VŠĮ „Vilniaus festivaliai“, VŠĮ „Menų inkubatorius“ projektai įgyvendinami net minimaliai neįvertinus jų perspektyvų.
Kultūros programos ruošiamos integruojant į miesto turizmo ir ekonomikos plėtros programas.	Nedaroma, ruošiami tik bendri informaciniai leidiniai turistams lietuvių ir užsienio kalbomis.
Patvirtinti reikalavimai ir kriterijai kultūros įstaigoms, norinčioms gauti savivaldybės paramą savo veiklai plėtoti.	Nėra.

Lėšų panaudojimą ir atskaitomybės už jas tvarką reglamentuoja speciali sutartis su paramos gavėju.	Sudaromos tik trumpalaikės finansinės sutartys, nenumatant jokios atskaitomybės už lėšų panaudojimą.
Sudaromas ir realizuojamas kultūros paslaugų kokybės įvertinimo ir gerinimo planas.	Neturi.
Kultūriniai renginiai nustatyta tvarka yra pristatomi remėjams, nurodant paramos teikimo privalumus.	Nedaroma.
Kultūros departamento darbuotojai atsako už atskirų kultūrinių veiklų administravimą ir lėšų panaudojimą.	Kultūros skyriaus darbuotojai domisi tik kultūriniai veiklos aspektais, nežino, kiek lėšų skirta jų kuruojamai sričiai ir nevykdo tų lėšų panaudojimo priežiūros.
Festivalių ir didesnių kultūros projektų tarybas sudaro žinomi miesto verslo atstovai, kurie gali padėti techniškai ir finansiškai. Kultūros darbuotojo specializaciją turi dažniausiai tik projekto vadovas – tarybos narys.	Verslininkų dalyvavimas kultūros projektuose yra atsitiktinio pobūdžio, vyrauja nuostata, kad visus klausimus (net ūkinius) turi spręsti kultūros specialistai.

Šaltinis: *Vilniaus ir Edinburgo savivaldybių strateginės veiklos gairės.*

Kaip matyti iš pateiktų duomenų, Vilniaus miesto kultūros valdymas ir finansavimas neatitinka šiuolaikinių vadybos reikalavimų ir remiasi centralizuotos – planinės ekonomikos valdymo principais, kurių pagrindinis bruožas interesų grupės nulemtas kultūros sprendimų uždarumas ir lėšų skirstymas administraciniais nurodymais, atsižvelgiant į tos interesų grupės norus. Todėl, nors strateginis miesto planas turi būti realizuojamas nuosekliai, remiantis lėšų panaudojimo tikslingumo ir efektyvumo rodikliais, skirstant biudžete numatytas kultūrai lėšas, naudojami atitinkamos veiklos praėjusių metų finansiniai rodikliai, be to, metų eigoje atskirais valdybos nutarimais numatomos lėšos į strateginį planą neįtrauktiems projektams įgyvendinti.

Vilniaus savivaldybės biudžeto lėšomis finansuojamų kultūros įstaigų veiklos ir kultūrinių renginių analizės tikslas buvo išsiaiškinti, kaip efektyviai naudojamos šios lėšos ir ar yra galimybių sumažinti neproduktyvias išlaidas, kad kuo daugiau pinigų tektų vilniečių kūrybiniais sumanymams įgyvendinti ir jų kultūrinių poreikių tenkinimui.

Dabar bibliotekoms skiriama beveik 33 proc. visų kultūrai skiriamų lėšų, o jų paslaugomis naudojasi tik apie 9 proc. vilniečių. Kultūros centrų išlaikymui tenka 18 proc. kultūros finansinių išteklių, bet kaip rodo Baltijos tyrimų (žr. 4-ą priedą) atlikta

visuomenės nuomonės apklausa, tik apie 8 proc. miestiečių patys dalyvauja kultūrinėje veikloje.

Siekiant numatyto tikslo buvo įvertinta, kaip naudojamos miesto strateginio plano kultūros programos lėšos ir kaip jos atitinka nustatytus programos tikslus.

2. KULTŪROS PROGRAMOS ANALIZĖ

Kultūros programa buvo vertinama keturiais požiūriais, remiantis UNESCO rekomendacijomis:

Kultūros išteklių prieinamumo požiūriu – kiek žmonių naudojami kultūros paslaugomis. Taip pat buvo aiškinamasi, kas turi galimybę naudotis kultūros gamybos ir platinimo technologijomis.

Savivaldos ir bendruomenės sąlyčio požiūriu – kaip valdomi bei administruojami savivaldybės išlaikomos kultūros įstaigos ir renginiai ; kaip bendruomenė gali geriau pasinaudoti kūrybine kultūros energija.

Teisės ir kultūros sąveikos požiūriu – kokie kultūros įstaigų veiklos teisiniai bei ekonominiai aspektai.

Kultūros įtakos bendruomenės raidai požiūriu – įvairių socialinių bendruomenės grupių kultūrinių poreikių ypatumai.

Strateginio plano kultūros programos lygmenyje atliekama analizė turėjo šiuos skirtingus, bet susijusius tikslus:

1. Efektyvumo tikslą (įvertinant, ar pasiekti numatyti tikslai);
2. Našumo tikslą (remiantis statistiniais duomenimis, rezultatas buvo lyginamas su sąnaudomis);
3. Taupumo tikslą (nustatoma, ar galima sumažinti/optimizuoti programos išlaidas).

Kultūros programos tikslų lygmenyje Vilniaus miesto savivaldybei priklausančių kultūros įstaigų išlaidos buvo vertinamos:

- atsižvelgiant į Vilniaus miesto plėtros perspektyvas, savivaldybės kultūros politiką ir parengtą miesto kultūros plėtros programą;
- remiantis konkrečios įstaigos tikslais ir uždaviniais;
- remiantis sisteminė analize, leidžiančia įvertinti įstaigos ar projekto vykdytojų veiklos dinamiką per tam tikrą laikotarpį;
- parengiant nesudėtingus rodiklius, kurie leistų įvertinti efektyvumą ir našumą;

- numatant galimybę bendruomenės nariams aktyviai dalyvauti kultūriniame gyvenime.

2. 1. Modernizuojant bibliotekas, gerinti informacijos teikimą Vilniaus gyventojams

Vilniaus miesto centralizuota bibliotekų sistema įkurta 1977 metais. Sistemą sudaro Centrinė biblioteka ir 27 filialai, aptarnaujantys įvairių Vilniaus seniūnijų gyventojus; jos paskirtis yra aptarnauti skaitytojus, atsakyti į bibliografines užklausas, ruošti renginius (parodas, žodinius renginius). Vilniaus miesto centrinė biblioteka ir jos filialai – bibliotekos – kultūros, švietimo ir informacijos biudžetinė įstaiga, kurioje renkami, tvarkomi ir saugomi spaudiniai. Biblioteka neturi juridinio asmens teisių ir veikia kaip biudžetinė įstaiga, jos finansus tvarko Kultūros ir meno skyriaus centralizuota kultūros įstaigų buhalterija.

Miesto biblioteka yra finansuojama siekiant savivaldybės kultūros programos tikslo „modernizuojant bibliotekas, gerinti Vilniaus gyventojų informacinį aprūpinimą“. 2002 m. šiam tikslui numatyta skirti 2,2 mln Lt, arba 1 proc. daugiau lėšų negu 2001 m. Biblioteka taip pat teikia mokamas paslaugas, tokias kaip naudojimasis internetu, dokumentų kopijavimas, nors šių paslaugų teikimo sąlygos, tvarka ir atskaitomybė už jas nėra oficialiai patvirtinta.

Viešojoje bibliotekoje ir jos filialuose nustatyta penkių darbo dienų savaitė. Vilniaus m. centrinės bibliotekos Skaitytojų aptarnavimo skyriaus, Gerosios Vilties, Kalvarijų, Antakalnio, Jeruzalės, Gedimino, Žvėryno, Lazdynų, A. Kojelavičiaus, Dvarčionių, Naujosios Vilnios, Muzikos ir meno, Karoliniškių, Šeškinės, Gelvonų, Justiniškių, Grigiškių bibliotekos dirba ir šeštadieniais, o likusios 10 bibliotekų šeštadieniais, patogiausią dieną dirbantiems vilniečiams, yra uždarytos. Nuo birželio 1 d. iki rugpjūčio 31 d. šeštadieniais nedirba visos bibliotekos.

Vilniaus m. centrinės bibliotekos veiklą reglamentuoja Vilniaus miesto valdybos 2001 05 03 patvirtinti nuostatai (protokolo Nr. 887 V) bei Vilniaus miesto savivaldybės tarybos Kultūros, švietimo, sporto ir jaunimo reikalų komiteto posėdyje 2001 11 21 patvirtintos naudojimosi biblioteka taisyklės (protokolo Nr. 36). Tačiau biblioteka neturi patvirtinusi savo darbuotojų pareiginių instrukcijų ir skyrių nuostatų, jų projektai buvo paruošti tik šiam tyrimui, todėl kai kurių darbuotojų ir skyrių funkcijos yra tapačios.

Bibliotekos centrinio valdymo ir aptarnavimo sektoriuje dirba 17 asmenų, kurie atstovauja tokiems bibliotekos padaliniais (be pagalbinio personalo):

administracijai – 2 darbuotojai;

Bibliografijos-informacijos sektoriui – 2 darbuotojai; (skaitytojų aptarnavimo skyriaus sudėtyje);

Metodikos skyriui – 3 darbuotojai;

Komplektavimo ir katalogavimo skyriui – 10 darbuotojų.

Atlikta šių padalinių darbo atskleidė, kad jų atliekamos funkcijos dubliuojasi.

1. Knygų užsakymas ir komplektavimas:
 - a. paslauga perkama iš privačios UAB „Knyga“, pagal sutartį mokant 6 proc. mokesčių nuo užsakymo sumos (3 proc. kai knygos yra atsivežamos nuosavu transportu);
 - b. tą patį darbą turėtų atlikti Komplektavimo ir katalogavimo skyrius. Faktiškai skyriaus darbo pobūdis yra kitoks: 10 darbuotojų paprastais rašikliais pildo naujų knygų katalogo korteles. Tai yra nereikalingos darbo sąnaudos, nes skyrius jau dveji metai turi du kompiuterius ir spausdintuvą, su kuriais katalogavimo procesą galima automatizuoti. Biblioteka turi ir kompiuterių tinklo inžinierių (atlyginimas – 1155 Lt), kuris gali paruošti šio darbo mechanizavimo programą ir apmokyti skyriaus darbuotojus, kaip ja naudotis;
 - c. knygų komplektavimo ir pristatymo bibliotekoms paslaugą galima užsakyti nemokamai Lietuvos leidyklose. Reikia tik pateikti visoms leidykloms pageidaujamų išigyti jų išleidžiamų knygų sąrašą.
2. Informacijos apie naujus leidinius parengimas bei platinimas ir įvairių gyventojų grupių poreikio leidiniams nustatymas:
 - a. šią funkciją atlieka bibliografijos-informacijos sektorius, medžiaga ruošiama rankiniu būdu, nors yra kompiuteriai ir spausdintuvas. Tačiau patikrinimo metu bibliotekų-filialų darbuotojai teigė tokios informacijos apie naujus leidinius negaunantys ir ją renka patys;
 - b. šią funkciją turėtų atlikti Metodinis skyrius, kuris dabar užsiima statistinių ataskaitų rinkimu ir bibliotekos renginių metodikos rengimu. Patikrinimo metu visų bibliotekų-filialų darbuotojai teigė, kad ruošdami renginius ir nustatydami gyventojų poreikį įvairiems leidiniams remiasi savo darbo patirtimi ir metodikomis nesinaudoja;
 - c. Lietuvoje veikia centralizuota informacijos apie naujus leidinius teikimo sistema; informacija nemokamai gali naudotis interneto

vardotojai. Šalies leidyklos bibliotekose nemokamai organizuoja naujų knygų pristatymus skaitytojams.

3. Bibliotekų aprūpinimas informacijos technologijomis:

- a. bibliotekos neturi savo serverio ir nėra prisijungusios prie Vilniaus savivaldybės serverio, kuriuo naudojantis interneto paslaugos būtų labai pigios;
- b. interneto paslaugos perkamos iš interneto tiekėjų, bet nėra jokių tiekėjų palyginamųjų duomenų (kaina, techninės charakteristikos), įrodančių, kodėl yra pasirinktas šis variantas. Nesinaudojama privačių interneto paslaugų tiekėjų lengvatomis bibliotekoms;
- c. bibliotekų aprūpinimo informacija sistema nėra integruota nei į Vilniaus savivaldybės informacijos sistemą, nei į Lietuvos bibliotekų aprūpinimo informacija sistemą;
- d. kompiuterius bibliotekos įsigyja decentralizuotai, todėl negali pasinaudoti privačių įmonių teikiamomis lengvatomis konkurso būdu perkant didesnius kompiuterių kiekius. Kompiuteriai paprastai yra parduodami su programine įranga, tačiau kai kuriuose bibliotekos kompiuteriuose programinė įranga yra dingusi ir buvo papildomai pirkti iš tiekėjų, taip pat ir programos, kurios bibliotekose nenaudojamos.

4. Bibliotekos administravimas:

- a. Kultūros ir meno skyrius turi specialistą, kuriojantį bibliotekų veiklą;
- b. Vilniaus centrinė bibliotekai vadovauja direktorė, kuri turi efektyviai organizuoti bibliotekos darbą ir tikslingai naudoti savivaldybės biudžeto lėšas, kad biblioteka atliktų miesto strateginiame plane numatytas funkcijas. Tačiau jos atliekamas darbas neatitinka nustatytų pareiginių funkcijų, nes bibliotekų-filialų veikla nėra analizuojama, o lėšos naudojamos neefektyviai. Pirmą kartą analizė buvo atlikta tik rengiant šį tyrimą.

Bibliotekos direktorė turi pavaduotoją, kuri turėtų atsakyti už bibliotekoje vykdomų projektų koordinavimą, dalyvauja rengiant projektus, ieško projektų rėmėjų ir partnerių. Tačiau filialų darbuotojos teigė, kad jos savarankiškai ruošia projektus, dalyvauja įvairiose konkursuose ir ieško rėmėjų projektams finansuoti;

- c. daug bibliotekų turi vyriausiosias bibliotekininkes, kurios skaitytojų neaptarnauja ir atlieka vedėjos pareigas, bet pagal nurodytas pareigines instrukcijas jų funkcijos atkartoja centrinių valdymo skyrių darbą.

Darbuotojų atliekamos tapačios funkcijos lemia tai, kad darbo užmokesčiui ir socialiniam draudimui reikia skirti 78 proc. visų bibliotekos išlaidų, nors Vilniaus miesto gyventojų aprūpinimas bibliotekų paslaugomis yra labai skirtingas, nes bibliotekų-filialų išdėstymas nepriklauso nuo gyventojų ar skaitytojų skaičiaus. Mažiausiai bibliotekų paslaugos yra prieinamos naujų miesto rajonų gyventojams, kur miesto bibliotekų-filialų visai nėra (Fabijoniškių, Pašilaičių, Pilaitės, Viršuliškių, Rasų seniūnijos arba, palyginti su gyventojų skaičiumi, yra nedaug ir jos įsikūrusios nepritaikytose patalpose, daugiausia butuose (Šeškinės seniūnija). Daug bibliotekų-filialų yra sutelkta Naujosios Vilnios ir Senamiesčio seniūnijose. Nors viena iš Senamiesčio bibliotekų – Muzikos ir meno – teikia specializuotas paslaugas visiems miesto gyventojams, bet įvertinant, kad centre veikia ir Nacionalinė bei Vilniaus Centrinė biblioteka, galima sakyti, kad bibliotekų skaičius šiame rajone yra didelis.

3 lentelė. Bibliotekų paslaugos pagal miesto seniūnijas

Biblioteka	Metai	Darbuotojų skaičius (be techninio personalo)	Skaitytojų skaičius	Mokyklinio amžiaus skaitytojų dalis proc.	Gauta naujų knygų (be periodikos)	Seniūnija ir gyventojų skaičius (surašymo duomenimis)
Skaitytojų aptarnavimo skyrius*	2002	9	3347	35,7	1852	Žirmūnų 55000
	2001	10	3805		2438	
	2000	10	3614		2476	
„Saulutė“	2002	2	847	85,4	158	Senamiesčio 24000
	2001	2	937		179	
	2000	2	836		322	
Tomo Zano	2002	2	967	33,0	768	Senamiesčio 24000
	2001	2	1058		1155	
	2000	2	961		766	
Gedimino	2002	3,5	1164	22,0	367	Senamiesčio 24000
	2001	3	1398		545	
	2000	3	1406		588	
Užupio	2002	3	1060	48,5	516	Senamiesčio 24000
	2001	3	1182		578	
	2000	3	1124		550	
Muzikos ir meno	2002	5	1679	14,8	254	Senamiesčio 24000
	2001	5	2053		699	
	2000	5	1911		266	
Kalvarijų	2002	5	2830	47,9	1282	Šnipiškių 19000
	2001	5	3194		1821	
	2000	5	2975		2113	

Antakalnio	2002	8	5359	38,1	2495	Antakalnio 47000
	2001	8	5652		3244	
	2000	8	4720		2723	
Dvarčionių	2002	2	637	57,9	1	
	2001	2	682		166	
	2000	2	662		220	
Jeruzalės	2002	2	1029	55,1	758	Verkių 40000
	2001	2	1110		915	
	2000	2	992		703	
Salininkų	2002	1	593	45,0	78	Naujininkų 37000
	2001	1	602		64	
	2000	1	586		65	
Dzūkų	2002	5	2570	58,4	532	
	2001	5	2924		635	
	2000	5	2601		716	
Gerosios Vilties	2002	7	2527	35,7	657	Vilkpėdės 30000
	2001	6,5	2931		1161	
	2000	6,5	2764		1414	
Žvėryno	2002	4	1394	49,1	352	Žvėryno 18000
	2001	3	1499		711	
	2000	3	1568		887	
„Papartis“	2002	2	998	86,1	475	Lazdynų 37000
	2001	2	1016		606	
	2000	2	950		567	
Lazdynų	2002	5	2171	22,5	851	
	2001	5	2406		953	
	2000	5	2318		963	
Naujamiesčio	2002	2	915	37,9	493	Naujamiesčio 27000
	2001	2	1000		655	
	2000	2	839		730	
A.Kojelavičiaus	2002	3	1276	45,2	275	Naujosios Vilnios 33000
	2001	3	1411		575	
	2000	3	1426		421	
Pavilnio	2002	2	763	58,4	394	
	2001	2	856		450	
	2000	2	745		361	
Naujosios Vilnios	2002	5,5	3280	61,5	807	
	2001	5	3526		932	
	2000	5	3048		975	
Karoliniškių	2002	7	5048	53,0	3259	Karoliniškių 31000
	2001	7	5968		2674	
	2000	7	5008		2630	
Gelvonų	2002	1	850	78,1	255	Šeškinės 38000
	2001	2	1164		254	
	2000	2	1266		422	
Šeškinės	2002	4	1859	46,8	1016	
	2001	4	2062		1202	
	2000	4	2013		1230	

Rygos	2002	3	714	11,5	271	Justiniškių 32000
	2001	3	853		297	
	2000	3	814		317	
Justiniškių	2002	4	2130	72,4	961	
	2001	4	2354		1332	
	2000	4	2350		1653	
Trakų Vokės	2002	1	443	67,7	197	Panerių 12000
	2001	1	484		175	
	2000	1	455		99	
Grigiškių	2002	4	1725	62,5	564	Grigiškių 12000
	2001	3	1817		595	
	2000	3	1800		148	

*Darbuotojų skaičius be bibliografijos-informacijos sektoriaus darbuotojų.

Šaltinis: Vilniaus miesto centrinės bibliotekos ataskaitos.

Kaip matyti iš lentelėje pateiktų duomenų, darbuotojų skaičius bibliotekose neatitinka skaitytojų skaičiaus. Skaitytojų aptarnavimo skyriuje Žirmūnuose, Gerosios Vilties, Kalvarijų bibliotekose-filialose darbuotojų skaičius, tenkantis 1000 skaitytojų, yra žymiai didesnis negu vidutiniškai mieste. Daugiau negu pusę skaitytojų sudaro moksleiviai; tai būdinga ne tik specializuotoms vaikų bibliotekoms („Saulutė“, Justiniškių), bet ir suaugusiųjų bibliotekoms-filialams. Kadangi moksleiviai naudojami dar ir mokyklų bibliotekų paslaugomis, tai reiškia, kad savivaldybė moksleivius bibliotekų paslaugomis aprūpina išlaikydama du bibliotekų tinklus – miesto ir mokyklų. Trakų Vokėje abi bibliotekos net įsikūrusios tose pačiose mokyklos patalpose.

Bibliotekų patalpų išlaikymo išlaidos sudaro 18 proc. visų bibliotekų išlaidų. Dauguma bibliotekų-filialų dirba seniai remontuotose (net ir avarinės būklės), dažnai jų veiklai nepritaikytose patalpose. Šių bibliotekų-filialų aprūpinimas kompiuteriais yra problemiškas, nes jos neturi įsirengusios jokių apsaugos sistemų ir vagys gali lengvai įsilaužti į patalpas.

4 lentelė. Bibliotekų pastatų išlaikymo išlaidos

Pavadinimas	Metai	Lt/m ²					Bendros išlaidos
		Elektros energija	Šildymas	Patalpų valymas	Iš viso	Kitos aptarnavimo išlaidos	
Skaitytojų aptarnavimo skyrius	2000	1,51	4,57	21,36	32,38	36,09	68,41
	2001	3,01	6,54	24,02	40,42	29,28	69,64
	2002	3,72	12,58	24,02	47,28	18,12	65,34
„Saulutė“	2000	2,67	17,47	35,28	57,29	15,55	72,84
	2001	5,28	17,39	35,28	61,07	5,33	66,40
	2002	5,33	17,33	35,28	60,99	0,00	60,99

Tomo Zano	2000	5,76	25,17	47,01	90,40	23,66	114,06
	2001	7,01	26,55	47,01	93,87	15,84	109,72
	2002	7,09	26,58	47,01	93,04	8,86	101,90
Gedimino	2000	2,05	19,58	21,78	47,95	23,83	71,79
	2001	5,73	19,68	21,78	52,51	9,85	62,37
	2002	5,75	19,70	21,78	52,54	6,57	59,11
Užupio	2000	3,40	9,30	45,11	72,48	5,96	72,48
	2001	4,21	8,98	45,11	73,43	12,35	73,43
	2002	4,26	13,19	45,11	77,68	8,09	77,68
Muzikos ir meno	2000	5,25	27,46	53,07	95,00	23,76	118,76
	2001	7,45	27,56	53,07	98,26	19,48	117,74
	2002	7,50	27,51	53,07	98,24	9,50	107,75
Kalvarijų	2000	3,86	16,26	28,72	49,00	11,37	60,37
	2001	6,54	16,26	28,72	52,21	11,65	63,86
	2002	6,50	16,24	25,11	48,54	8,93	57,84
Antakalnio	2000	7,23	19,11	42,12	72,81	19,45	92,26
	2001	11,46	19,02	42,12	77,58	8,94	86,51
	2002	11,44	19,07	33,71	69,15	6,36	75,51
Dvarčionių	2000	10,00	18,00	53,05	81,89	3,00	84,89
	2001	10,03	18,97	53,05	97,84	2,95	100,79
	2002	10,00	19,00	53,05	95,90	3,00	98,90
Jeruzalės	2000	9,52	20,24	63,15	107,59	25,48	133,06
	2001	15,50	20,31	63,15	114,70	10,74	125,44
	2002	15,48	20,24	63,15	114,57	5,95	120,52
Salininkų	2000	10,50	84,00	65,75	171,01	55,00	226,01
	2001	19,85	84,80	65,75	184,62	15,00	199,62
	2002	20,00	85,00	65,75	184,29	0,00	184,29
Dzūkų	2000	0,71	0,00	37,57	38,81	18,01	56,82
	2001	2,14	4,24	37,57	44,44	2,83	47,27
	2002	2,13	4,25	37,57	44,44	2,83	47,27
Gerosios Vilties	2000	3,18	19,07	42,13	65,54	10,36	75,90
	2001	5,69	19,03	42,13	68,63	3,78	72,41
	2002	5,72	19,07	33,72	60,26	3,18	63,44
Žvėryno	2000	2,74	9,85	34,05	57,19	18,50	75,69
	2001	8,62	9,79	34,05	63,44	10,27	73,70
	2002	8,56	9,85	34,05	63,41	4,28	67,69
„Papartis“	2000	3,43	17,17	36,34	59,15	20,45	79,60
	2001	6,84	17,87	36,34	64,44	5,55	69,98
	2002	6,87	17,85	36,34	64,49	5,49	69,98
Lazdynų	2000	1,58	15,83	57,20	75,99	15,39	91,38
	2001	2,86	15,75	57,20	77,88	6,50	84,38
	2002	2,88	15,83	57,20	77,93	3,60	81,52
Naujamiesčio	2000	4,07	18,37	24,27	53,82	12,40	66,21
	2001	6,84	18,33	24,27	56,98	3,63	60,61
	2002	6,86	18,30	24,27	56,97	3,66	60,63
A.Kojelavičiaus	2000	2,07	16,58	16,50	40,39	9,09	49,47
	2001	2,10	16,58	16,50	40,60	1,85	42,45
	2002	2,07	20,75	16,50	44,76	1,87	46,62
Pavilnio	2000	1,71	14,53	30,23	60,21	11,23	71,43
	2001	1,73	14,71	30,23	60,35	1,72	62,07
	2002	1,71	14,82	30,23	60,44	1,14	61,58

Naujosios Vilnios	2000	5,50	12,65	53,05	71,68	26,70	71,68
	2001	7,46	12,42	53,05	74,34	16,05	74,34
	2002	7,50	12,50	53,05	74,47	11,00	74,47
Karoliniškių	2000	5,65	18,77	30,39	64,25	17,50	81,75
	2001	6,86	15,74	30,39	62,94	3,44	66,38
	2002	6,87	21,77	30,39	69,00	0,00	69,00
Gelvonų	2000	4,52	18,06	39,83	64,90	30,86	95,76
	2001	7,41	18,08	39,83	68,91	7,62	76,53
	2002	7,53	18,06	39,83	69,00	0,00	69,00
Šeškinės	2000	3,71	19,24	118,58	145,69	68,01	213,70
	2001	8,74	19,24	118,58	151,50	10,47	161,97
	2002	8,95	19,39	39,46	71,33	0,00	71,33
Rygos	2000	5,25	17,67	39,65	64,93	25,33	90,26
	2001	9,02	19,50	39,65	71,86	8,96	80,82
	2002	8,99	19,48	39,65	71,69	0,00	71,69
Justiniškių	2000	5,87	21,74	76,90	124,49	39,86	164,35
	2001	13,00	21,83	76,90	132,76	7,25	140,01
	2002	13,05	21,74	76,90	132,64	0,00	132,64
Trakų Vokės	2000	1,83	12,27	32,27	48,06	24,39	72,45
	2001	4,83	12,20	32,27	51,98	2,44	54,42
	2002	4,88	12,20	32,27	51,99	0,00	51,99
Grigiškių	2000	1,15	26,55	0,00	32,86	24,78	57,63
	2001	2,21	26,56	30,66	65,06	1,74	66,81
	2002	2,21	44,25	30,66	82,83	0,00	82,83

Šaltinis: *Kultūros ir meno skyriaus centralizuotos buhalterijos ataskaitos*

Vidutiniškai 1 m² išlaikymas bibliotekoms kainuoja apie 70 Lt, tačiau Tomo Zano, Jeruzalės, Muzikos ir meno, Justiniškių, Salininkų bibliotekų-filialų patalpų aptarnavimo išlaidos žymiai viršija šį vidurkį. Kyla abejonių, ar nurodytos išlaidos atitinka tikrovę, juolab kad, pavyzdžiui, Salininkų biblioteka-filialas užima vieną apleisto buvusio bendrabučio kambarį, o jo 1 m² išlaikymas beveik 7 kartus brangesnis negu Nacionalinio dramos teatro patalpų esančių Gedimino prospekte. Palyginimui galima nurodyti, kad Lietuvos teatrų vidutinės 1 m² išlaikymo išlaidos sudaro tik 35 Lt⁴.

Kultūros ir meno skyriaus centralizuotos buhalterijos duomenimis, 2002 m. bibliotekos pastatų (su remonto išlaidomis), iš jų ir bibliotekos administracijos pastato, spausdinių įsigijimo ir transporto išlaidos 137,6 tūkstančiais litų viršija strateginiame miesto plane numatytus finansinius rodiklius. Dar papildomai 134 tūkst. litų yra priskiriama neįvardintoms kitoms išlaidoms, o tai 60 proc. daugiau negu skiriama naujiems spausdiniams įsigyti (4,6 proc. visų išlaidų). Dėl lėšų stokos

⁴ Lietuvos teatrų ir koncertinių organizacijų išlaidų įvertinimas. Atviros Lietuvos fondas, 2002.

Vilniaus miesto bibliotekų skaitytojai turi nepakankamas galimybes susipažinti su daugeliu knygų ir žurnalų, ypač pažintinio pobūdžio.

Bibliotekos-filialai organizuoja savo lankytojams įvairius renginius, tačiau renginių skaičius ir kokybę priklauso nuo darbuotojų iniciatyvumo. Aktyviai dirba Naujosios Vilnios, Antakalnio, Karoliniškių bibliotekų personalas, tuo tarpu Gerosios Vilties, Kalvarijų bibliotekų specialistai negalėjo pateikti išsamesnės informacijos apie jų įgyvendinamus projektus.

2.2. Išsaugoti istorinę atmintį

Vilniaus m. savivaldybės Kultūros ir meno skyrius prižiūri 5 muziejų veiklą:

1. B. Grincevičiūtės memorialinis butas - muziejus;
2. V. Krėvės-Mickevičiaus memorialinis butas - muziejus;
3. V. Mykolaičio-Putino memorialinis butas - muziejus;
4. Literatūrinis A. Puškino muziejus;
5. Marijos ir Jurgio Šlapelių namas-muziejus.

Dar vienas muziejus, T. Venclovo memorialinis kabinetas, veikia kaip etninės veiklos centro padalinys. Visi šie muziejai yra išlaikomi iš savivaldybės biudžeto, be to, literatūrinis A. Puškino muziejus gauna papildomas pajamas už bilietus, o Marijos ir Jurgio Šlapelių namo-muziejaus veikla yra remiama privataus Šlapelių fondo.

Vilniaus m. savivaldybei priklausantys muziejai yra memorialinio pobūdžio, todėl jų ekspozicijos yra pastovios, o nauji eksponatai dažniausiai yra dovanojami. Muziejų veikla yra švietėjiška, todėl dauguma lankytojų yra moksleiviai; kiek platesnį lankytojų ratą bei erdvesnes patalpas turi literatūrinis A. Puškino muziejus ir Marijos ir Jurgio Šlapelių namas-muziejus. Pastarųjų dviejų muziejų veikla atitinka muziejams keliamus reikalavimus: juose, greta pastovių ekspozicijų, susijusių su rašytojų gyvenimu, rengiamos ir specialios parodos, vyksta įvairūs renginiai. Visi muziejai yra įsikūrę nedidelėse patalpose, kurios priklauso savivaldybei.

5 lentelė. Muziejų pastatų išlaikymo išlaidos

Pavadinimas	Metai	Lt/m ²					
		Elektros energija	Šildymas	Patalpų valymas	Iš viso	Kitos išlaidos	Bendros išlaidos
B.Grincevičiūtės memorialinis butas-muziejus	2000	1,49	19,77	36,73	67,14	190,24	257,38
	2001	1,39	32,49	36,73	79,01	27,77	106,78
	2002	6,94	24,99	36,73	82,65	27,77	110,42
V.Krėvės-Mickevičiaus memorialinis butas-muziejus	2000	2,80	11,34	24,97	47,26	129,16	176,43
	2001	4,53	30,20	24,97	68,60	90,74	159,34
	2002	4,72	16,99	24,97	58,66	28,32	86,97

V.Mykolaičio- Putino memorialinis butas -muziejus	2000	1,09	11,81	21,98	50,06	147,48	197,54
	2001	2,41	31,23	21,98	71,16	70,57	141,74
	2002	8,31	16,61	21,98	65,53	51,50	117,03
Literatūrinis A.Puškinio muziejus	2000	4,93	16,89	8,69	42,12	5,44	47,56
	2001	2,79	11,49	8,69	34,74	17,30	52,04
	2002	4,11	16,45	8,69	42,48	22,97	65,45
Marijos ir Jurgio Šlapelių namas- muziejus	2000	0,65	9,56	14,03	34,66	40,09	74,76
	2001	1,24	14,81	14,03	40,74	24,08	64,82
	2002	3,97	22,21	14,03	51,15	21,15	72,31

Šaltinis: *Kultūros ir meno skyriaus centralizuotos buhalterijos ataskaitos*

Vertinant pateiktus duomenis reikia pastebėti, kad ir šiuo atveju abejonių kelia ir bendras pastatų išlaikymo išlaidų dydis 90 Lt, bet ypač vienos iš jų sudėtinių dalių - kitų išlaidų - dydis, nes mieste, priklausomai nuo rajono, 1 m² kitos aptarnavimo išlaidos sudaro 8–10 Lt per metus, tai yra maždaug du kartus mažiau negu pateikiamose muziejų ataskaitose, juolab kad lėšos einamojo remonto darbams yra gaunamos ir apskaitomos atskirai. Muziejų darbuotojai teigia, kad jokių papildomų kitų išlaidų (be įprastų – šiukšlių išvežimo, bendrojo naudojimo paslaugų apmokėjimo) jie neturėjo.

Miesto muziejų darbuotojų vidutinis darbo užmokestis yra mažesnis už šalies vidurkį, kuris 2002 m. sudarė 1087 Lt.

6 lentelė. Muziejų darbuotojų skaičius ir darbo užmokestis

Pavadinimas	Metai	Etatiniai darbuotojai			Mėnesinis darbo užmokestis (Lt)			Metinis darbo užmokestis (Lt)		
		vadovai	specialistai	darbininkai	vadovai	specialistai	darbininkai	vadovai	specialistai	darbininkai
B.Grincevičiūtės memorialinis butas-muziejus	2000	1	3	0,5	683	471	221	8316	17177	2652
	2001	1	2	0,5	1029	633	221	12348	15202	2652
	2002	1	2	0,5	1029	638	221	12348	15300	2652
V.Krėvės-Mickevičiaus memorialinis butas-muziejus	2000	1	2	0,5	840	541	221	10080	12972	2652
	2001	1	2	0,5	1029	575	221	12348	13806	2652
	2002	1	2	0,5	1029	650	221	12348	15600	2652
V.Mykolaičio- Putino memorialinis butas-muziejus	2000	1	2	0,5	934	596	221	11208	14304	2652
	2001	1	2	0,5	1029	478	221	12348	11472	2652
	2002	1	2	0,5	1029	638	221	12348	15300	2652
Literatūrinis A. Puškinio muziejus*	2000	2	2	9	1365	654	540	25200	15687	62496
	2001	2	2	9	1365	654	540	25200	15687	62496
	2002	2	2	9	1365	654	540	25200	15687	62496
Marijos ir Jurgio Šlapelių namas- muziejus**	2000	3	1	4	840	541	295	25704	6492	14155
	2001	3	1	4	1029	848	219	34908	10176	10511
	2002	3	1	4	1029	848	442	34908	10176	21216

* *Vadovo pavaduotojo mėnesinis atlyginimas 735 Lt.*

** *Vadovo pavaduotojo ir struktūrinio padalinio vadovo mėnesinis atlyginimas 940 Lt*

Šaltinis: *Kultūros ir meno skyriaus centralizuotos buhalterijos ataskaitos*

Atlikus pateiktų duomenų analizę ir palyginus juos su faktiškai vykdomais darbais (nes pareiginių muziejų darbuotojų instrukcijų nėra) galima teigti, kad darbai atitinka kultūros programoje nurodytą tikslą. Kita vertus, centralizuota muziejų finansinės apskaitos ir aprūpinimo sistema lemia tai, kad administracinio darbo krūvis daugumoje muziejų yra nedidelis, todėl vargu ar kiekvienam muziejui reikia turėti po vadovą. Trims muziejams, kuriuose yra įrengtos stacionarios ekspozicijos (B. Grincevičiūtės memorialiniam butui-muziejui, V. Krėvės-Mickevičiaus memorialinis butas-muziejus, V. Mykolaičio-Putino memorialiniam butui-muziejui), galėtų vadovauti vienas žmogus arba juos galėtų administruoti ten dirbantys specialistai, jei jiems už tai būtų papildomai mokama.

Analizuojant lentelės duomenis darosi akivaizdu, kad muziejų darbo apmokėjimo sistema yra neskaidri. Nors už darbą mokama remiantis Kultūros ministerijos nustatyta tvarka, bet jos taikymo teisingumas kelia abejonių, nes už tą patį darbą tame pačiame muziejuje kiekvienais metais buvo mokami skirtingi atlyginimai.

Darbo apmokėjimas sudaro didžiąją dalį muziejų išlaidų. Remiantis strateginio miesto plano duomenimis, 2002 m. (planas) atitinkamos kvalifikacijos darbuotojų samdai buvo skirta 56 proc. (260 tūkst. Lt) visų kultūros programos antro tikslo įgyvendinimui skirtų lėšų. Tiek pat lėšų darbo užmokesčiui buvo skirta ir 2001 m., tačiau Kultūros ir meno skyriaus centralizuotos buhalterijos patikslintais duomenimis, panaudota 54 proc. (244 tūkst. Lt) lėšų. Įvertinant, kad darbuotojų skaičius muziejuose nesikeitė, galima padaryti išvadą, kad dalis (16 tūkst. Lt) muziejų darbuotojų darbo užmokesčiui skirtų lėšų buvo panaudota ne pagal paskirtį. Be to, nors ataskaitose nurodyta, kad muziejų veiklai finansuoti iš savivaldybės biudžeto lėšų skirta 467 tūkst. Lt, faktiškai yra išleista 457 tūkst. Lt, t.y. 10 tūkst. litų buvo panaudota tikslams, nesusijusiems su muziejų veikla.

Darbo apmokėjimui reikėtų priskirti ir socialinio draudimo išlaidas, tad bendros su darbo santykiais susijusios išlaidos 2001 m. sudarė 70 proc. muziejų išlaidų, dar 26 proc. reikėjo skirti pastatų išlaikymui ir remontui, o tiesioginei muziejų veiklai teko tik 4 proc. lėšų, arba 18 tūkst. litų. Teikdami mokamas paslaugas 10 tūkst. litų muziejai užsidirbo papildomai. Norint išsiaiškinti šių 28 tūkst. Lt panaudojimo

tikslus, reikėtų atlikti finansinę reviziją, nes muziejų darbuotojai teigia, kad didesnės šių lėšų dalies nėra gavę, nors centrinės buhalterijos ataskaitose nurodyta, kad lėšos panaudotos muziejų veiklai organizuoti ir transporto išlaidoms:

B. Grincevičiūtės memorialinis butas-muziejus

skirta 3 tūkst. Lt ir 2,1 tūkst. Lt transportui išlaikyti;

V. Krėvės-Mickevičiaus memorialinis butas-muziejus

skirta 1 tūkst. Lt ir 1,4 tūkst. Lt transportui išlaikyti;

V. Mykolaičio-Putino memorialinis butas-muziejus

skirta 0,4 tūkst. Lt ir 1,4 tūkst. Lt transportui išlaikyti;

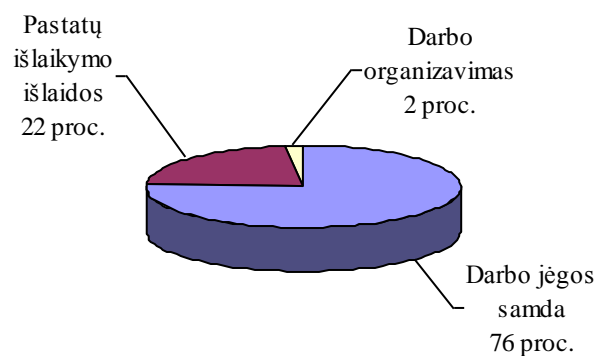
Literatūrinis A. Puškino muziejus

skirta 5 tūkst. Lt ir 5 tūkst. Lt transportui išlaikyti;

Marijos ir Jurgio Šlapelių namas-muziejus.

skirta 0,9 tūkst. Lt ir 1,8 tūkst. Lt transportui išlaikyti.

2002 m. muziejų veiklai finansuoti numatyta skirti 440 tūkst. Lt, dar 8 tūkst. Lt bus gauta papildomų pajamų; pastarųjų lėšų paskirstymo tvarka ir kriterijai nėra aiškūs. Kaip praėjusiais metais, taip ir šiais metais muziejų darbuotojai neigia, kad yra gavę lėšų savo veiklai plėtoti, nurodytų centralizuotos buhalterijos ataskaitose (2,3 tūkst. Lt).



4 pav. Muziejams skirtų biudžeto lėšų panaudojimas 2002 m.

Šaltinis: *Strateginis planas ir finansinės ataskaitos*

Pateikiami duomenys liudija, kad savivaldybė faktiškai skiria lėšų tik muziejams išlaikyti, tad muziejai neturi galimybių atnaujinti savo ekspozicijas (darbo organizavimui tenka 2 proc. lėšų). Kita vertus tai reiškia, kad kvalifikuoti muziejų darbuotojai turi laisvo laiko (nereikia sudarinėti ekspozicijų), kurį naudoja neefektyviai, nes pastaruoju metu jie neparuošė ir nepaskelbė jokių mokslinių

straipsnių apie menininkų gyvenimą ir kūrybą, muziejai neturi ilgalaikių švietimo programų mokykloms.

Nors muziejams skiriamos labai nedidelės lėšos, kultūros išteklių prieinamumo požiūriu, jų ekspozicijos yra atviros vilniečiams, nes išskyrus literatūrinį A. Puškino muziejų, lankymasis Vilniaus m. muziejuose yra nemokamas, bet muziejų darbo laikas yra nepatogus lankytojams. Tik A. Puškino bei Marijos ir Jurgio Šlapelių muziejai dirba savaitgaliais, visi kiti muziejai dirba darbo dienomis, tik darbo valandomis ir nerengia specialių programų lankytojams savaitgaliais (nors kartą per ketvirį ar pan.), o tai riboja dirbančių miestėlių galimybes susipažinti su muziejų ekspozicijomis.

Muziejai yra svarbi miesto ir Lietuvos kultūrinio palikimo dalis, todėl svarbu juos išsaugoti ir skatinti visuomenės domėjimasi jų veikla, specialiomis programomis supažindinant su ekspozicijomis ne tik vilniečius, bet ir miesto svečius. Taip pat reiktų išspręsti žemės nuosavybės problemas, atkurti literatūrinio A. Puškino muziejaus aplinką (Markučių parką) ir geriau panaudoti Marijos ir Jurgio Šlapelių muziejaus erdves.

2. 3. Stiprinti tradicinį Vilniaus, kaip kultūros ir meno centro, vaidmenį, remti tradicines kultūros institucijas

Vilniaus savivaldybės Kultūros ir švietimo skyriaus sferoje yra 11 kultūros centrų, iš kurių dauguma veikia kaip biudžetinės įstaigos, o 4 įstaigos turi savivaldybės viešosios įstaigos arba uždarnosios akcinės bendrovės statusą:

1. VšĮ Vilniaus mokytojų namai;
2. VšĮ „Skalvijos“ kino centras;
3. VšĮ Vilniaus rotušė;
4. UAB „Vilniaus parkai“.

Dar dviejų kultūros centrų – Menininkų rūmų ir VšĮ „Menų spaustuvė“ – veiklos perspektyvos nėra aiškiai apibrėžtos. Menininkų rūmai turėtų būti uždaryti, jų funkcijas ir patalpas perduodant VšĮ Vilniaus rotušei, bet vykstant teisiniams ginčams galutinis sprendimas yra atidėtas, o darbuotojams mokamas atlyginimas. Tuo tarpu VšĮ „Menų spaustuvė“ buvo įsteigta neatlikus jos funkcijų įgyvendinamumo tyrimo, todėl šios įstaigos galimybės sukelti reikalingus finansinius išteklius ir užtikrinti jos veiklos tęstinumą kelia abejonių.

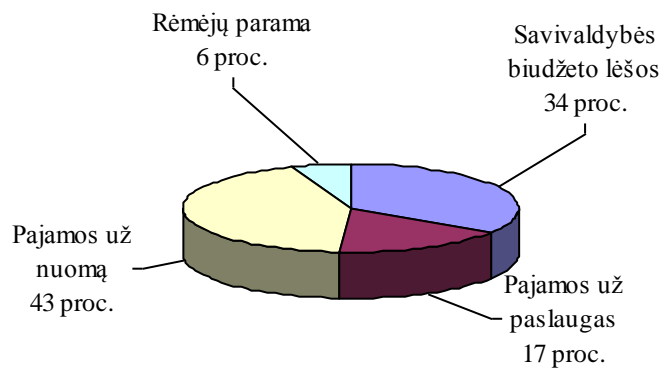
Kultūros centrų veikla yra finansuojama iš keturių šaltinių:

- savivaldybės biudžeto kultūros programos lėšų;

- pajamų, kurias centrai gauna teikdami mokamas paslaugas;
- pajamų, gaunamų už patalpų nuomą;
- rėmėjų lėšų.

Savivaldybės strateginiame plane yra nurodyta, kad biudžetas kultūros programos tikslui “stiprinti tradicinį Vilniaus, kaip kultūros ir meno centro, vaidmenį, remti tradicines kultūros institucijas“ įgyvendinti 2001 m. ir 2002 m. skyrė atitinkamai 1416,3 tūkst. Lt ir 1164,3 tūkst. Lt. Tačiau Kultūros ir meno skyriaus centralizuotos buhalterijos duomenimis, kultūros centrų veiklai 2001 m. faktiškai panaudota 1287,6 Lt. Skirtumas tarp strateginio plano ir buhalterijos duomenų sudaro 128,7 tūkst. Lt (darbo apmokėjimo sąskaita), ir nėra aišku, kokiems tikslams įgyvendinti šios lėšos buvo naudojamos, nes bendras kultūros programos finansavimas nebuvo sumažintas.

2001 m. kultūros centrų pajamos už mokamas paslaugas sudarė 713,0 tūkst. Lt, o už patalpų nuomą ir kitą veiklą gauta 1788,6 tūkst. Lt; rėmėjų parama buvo lygi 242 tūkst.Lt.



5. pav. Kultūros centrų pajamų struktūra

Šaltinis: *Kultūros ir meno skyriaus centralizuotos buhalterijos ataskaitos*

Iš savo biudžeto savivaldybė skyrė lėšas 8-ių centrų 112-os darbuotojų išlaikymui, kiti kultūros centrai finansinius išteklius sukėlė disponuodami panaudos teise jiems perduotu savivaldybės turtu.

2002 m. VšĮ „Vilniaus rotušė“ ir VšĮ „Skalvijos kino centras“ buvo finansuojami iš savivaldybės lėšų, skirtų kitam kultūros programos tikslui – “profesionalaus ir mėgėjų meno rėmimas” – įgyvendinti. Tačiau VšĮ „Skalvijos kino

centras“ iki 2002 11 20 iš jai valdybos sprendimu skirtų 207,3 tūkst. Lt, gavo tik 7,3 tūkst. Lt.

Iš visų finansavimo šaltinių 2001 m. centrai savo veiklai sukaupė 4159,9 tūkst. Lt., iš jų apie 26 proc. visų gautų lėšų naudojama pastatams išlaikyti.

Dauguma kultūros centrų (Grigiškių, Kirtimų, Trakų Vokės, Naujosios Vilnios) yra įsikūrę patalpose, statytose tarybiniais metais ir atitinkančiose tuometinių kultūros namų sampratą – erdvios fojė, didelė kino/koncertų salė, mažos pagalbinės patalpos, neefektyvi apšvietimo ir apšildymo sistema. Šių pastatų techninė būklė yra nepatenkinama, jų rekonstrukcijai reikia didelių kapitalinių investicijų, o jų įranga yra nusidėvėjusi. Naujosios Vilnios kultūros centro patalpos yra avarinės būklės ir apie pusė patalpų yra uždaryta, o Trakų Vokės kultūros centro pastatas eksploatuojamas pagal panaudos sutartį. Tik Vilniaus mokytojų namų kultūros centro patalpos yra patenkinamos būklės, nes jis įsikūręs kapitaliai suremontuotame pastate.

Vilniaus etninės kultūros centro ir M.K. Čiurlionio namų patalpos yra mažesnės ir geriau įrengtos, nes šių institucijų veiklos pobūdis skiriasi nuo anksčiau minėtų centrų. Vilniaus rotušės pastatas, kuris naudojams reprezentacinims tikslams, šiuo metu yra remontuojamas. Didesnės rekonstrukcijos reikia ir „Skalvijos“ kino centro patalpoms.

Su kultūros centrų veikla betarpiškai susijęs ir tokių aptarnaujančių institucijų, kaip Kultūros informacijos centras bei Kultūros ir meno skyriaus centralizuotos buhalterijos darbas.

6 lentelė. Kultūros centrų ir aptarnaujančių įstaigų pastatų išlaikymo išlaidos

Pavadinimas	Metai	Lt/m ²					
		Elektros energija	Šildymas	Patalpų valymas	Išviso	Kitos aptarnavimo išlaidos	Bendros išlaidos
Grigiškių kultūros namai	2000	0,60	0	11,68	12,32	40,29	52,61
	2001	1,67	23,61	11,68	37,14	2,25	39,39
	2002	3,85	16,83	11,68	33,14	2,26	35,41
Kirtimų kultūros namai	2000	5,42	4,83	13,09	32,44	170,96	203,39
	2001	14,54	15,26	13,09	53,56	0,96	54,53
	2002	9,87	14,80	13,09	48,95	4,93	53,88
Trakų Vokės kultūros namai	2000	0,74	1,27	11,61	14,09	162,48	176,57
	2001	1,95	29,28	11,61	43,46	2,22	45,68
	2002	6,61	13,23	11,61	32,71	2,20	34,91
N.Vilnios laisvalaikio centras	2000	0,78	0,36	12,09	24,98	31,24	56,92
	2001	11,40	12,88	12,09	49,18	3,90	53,08
	2002	8,36	11,40	12,09	45,11	4,94	50,05

Vilniaus mokytojų namai	2000	25,99	30,03	8,65	31,06	2,30	76,37
	2001	17,51	30,95	11,82	29,25	3,22	72,96
	2002	17,04	26,83	11,82	27,44	3,22	68,66
M.K. Čiurlionio namai	2000	6,19	8,05	8,15	26,98	83,08	110,06
	2001	6,85	16,95	8,15	36,60	8,35	44,95
	2002	6,16	15,40	8,15	35,60	12,32	47,92
Etninės veiklos centras	2000	2,74	9,07	15,93	33,24	68,09	101,33
	2001	3,24	22,04	15,93	47,47	59,67	107,13
	2002	4,56	21,92	15,93	50,68	26,76	77,44
Vilniaus rotušė	2000	48,88	0	11,15	120,07	0	120,07
	2001	37,81	0	18,23	175,13	0	175,13
	2002	31,87	0	14,45	110,67	0	110,67
„Skalvijos“ kino centras	2000	7,72	6,54	1,48	19,08	1,42	20,50
	2001	11,26	15,43	4,15	34,47	1,45	35,92
	2002	21,68	12,23	2,54	39,27	1,58	40,86
Vilniaus parkai	2000	5,27	1,66	1,35	24,16	4,64	28,80
	2001	7,42	1,22	1,35	26,72	4,64	31,36
	2002	5,39	1,56	1,36	25,98	3,50	29,48
Centralizuota buhalterija	2000	0	0	0	0	119,08	122,05
	2001	0	0	0	0	26,43	27,09
	2002	12,50	25,00	86,63	131,35	165,00	296,35

Šaltinis: *Kultūros ir meno skyriaus centralizuotos buhalterijos ataskaitos*

Kaip, galima spręsti iš lentelėje pateiktų skaičių, Vilniaus etninės veiklos centro ir Vilniaus rotušės patalpoms išlaikyti reikia santykinai daugiau lėšų negu kitiems centrams, nes vidutinės išlaidos 1 m² buvo lygios 67 Lt. Labai brangiai kainuoja ir centralizuotos buhalterijos patalpų naudojimas. Tokie rezultatai verčia abejoti apskaitos patikimumu, nes išlaidų dydis neatitinka minėtų įstaigų patalpų techninės būklės ir apkrovimo. Gali būti, jog išlaidos yra specialiai padidintos, kad būtų galima lėšas naudoti kitiems tikslams.

Kultūros centruose dirba tiek etatiniai darbuotojai, tiek samdomieji pagal autorines sutartis. Darbo užmokestis ir socialinio draudimo įmokos 2001 m. sudarė 52 proc. visų kultūros centrų išlaidų, darbo užmokesčiui buvo skirta 723, 6 tūkst. Lt.

7 lentelė. Kultūros centrų darbuotojų skaičius ir darbo užmokestis*

Pavadinimas	Metai	Etatiniai darbuotojai			Mėnesinis darbo užmokestis (Lt)			Metinis darbo užmokestis (Lt)		
		vadovai	specialistai	darbininkai	vadovai	specialistai	darbininkai	vadovai	specialistai	darbininkai
Grigiškių kultūros namai	2000	2	10	3	1050	394	442	20352	50304	15912
	2001	2	5	3	1050	465	442	20352	30141	15912
	2002	2	5	3	1312	782	442	25848	45328	15924

Kirtimų kultūros namai	2000	2	1	2	985	690	509	20100	8280	12223
	2001	2	1	2	1029	735	425	21168	8820	10200
	2002	2	1	2	1029	735	530	21168	8820	12712
Trakų Vokės kultūros namai	2000	2	1	1	809	630	475	17268	7560	5698
	2001	2	1	1	903	735	221	19656	8820	2649
	2002	2	1	1	903	735	444	19656	8820	5324
Naujos Vilnios laisvalaikio centras	2000	2	3	9	1365	620	325	30240	22308	35045
	2001	2	3	11	1365	620	279	30240	22308	36772
	2002	2	3	11,5	1365	620	466	30240	22308	71152
Vilniaus mokytojų namai**	2000	3	6	23	2062	778	494	63501	45756	147121
	2001	3	6	31	1905	956	373	65680	70159	138959
	2002	3	6	19	2464	1030	565	70440	72600	128928
M.K. Čiurlionio namai	2000	2	2	0,5	1365	506	221	24948	12153	2652
	2001	1	2	0,5	1365	630	221	16380	15131	2652
	2002	1	3	0,5	1365	716	221	16380	23668	2652
Vilniaus etninės veiklos centras	2000	2	11	1	1176	797	466	23184	105224	5592
	2001	2	9	1	1176	946	466	23184	102205	5592
	2002	2	9	1	1365	1014	467	25452	109544	5604
Vilniaus rotušė	2000	1	4	13,5	1700	1200	500	15300	37800	60750
	2001	1	4	13,5	1700	1200	574	15300	37800	93000
	2002	2	3	16	2000	1200	500	38400	26400	96000
„Skalvijos“ kino centras	2000	4	28	4	1600	416	215	25668	83100	10320
	2001	4	10	3	1600	441	215	33706	54540	6880
	2002	3	11	2	1625	508	215	34169	70630	2580
Vilniaus parkai	2000	4	14	11	1926	850	1037	81576	141211	136913
	2001	4	16	11	3339	669	500	110827	123133	66066
	2002	4	14	2	2569	1407	1539	74213	94970	36924
Centralizuota buhalterija	2000	2	3	1	1249	899	578	26328	32141	6936
	2001	2	3	1	1249	893	578	26328	31208	6936
	2002	2	3	1	1249	851	578	26328	30636	6936
Kultūros informacijos centras	2000	1	3	2	1176	724	968	14112	26076	23227
	2001	1	1	2	1365	1056	1159	16380	12672	27825
	2002	1	3	2	1365	532	532	16380	34164	12756

*Vadovų ir specialistų nurodytas didžiausias darbo užmokestis.

**Darbo užmokestis kartu su priedais.

Šaltinis: Kultūros ir meno skyriaus centralizuotos buhalterijos ataskaitos

Kaip matyti iš lentelėje pateiktų duomenų, kokios nors aiškesnės darbo apmokėjimo sistemos kultūros centruose nėra, nes skiriasi panašias funkcijas atliekančių etatinių darbuotojų, darbo užmokestis, nors apmokėjimas vykdomas remiantis Kultūros ministerijos patvirtintomis taisyklėmis.

Netinkamas darbo laiko apskaitos tvarkymas sudaro sąlygas pažeidimams; pavyzdžiui, savivaldybė moka atlyginimus 11-ai Etninės veiklos centro darbuotojų, nors faktiškai ten dirba 10 asmenų. Tai reiškia, kad kas mėnesį šio centro darbuotojai gauna papildomai 1014,3 Lt. Mokytojų namai moka savo darbuotojams priedus prie pareiginio atlyginimo iš papildomai uždirbtų lėšų, o kiti centrai, kurių darbo

apmokėjimui skiriama santykinai mažiau biudžeto lėšų, tokių galimybių neturi, nes iš iš savo uždirbtų lėšų jie turi samdyti trūkstantus darbuotojus.

Reikia pažymėti, jog neaiškiai paskirstytos funkcijos lemia tai, kad Vilniaus savivaldybės lėšomis Naujosios Vilnios kultūros centro sąskaita apmokamas dviejų choro „Rusų klasika“ chorvedžių darbas, nors šis choras koncertuoja su Lietuvos valstybiniu simfoniniu orkestru, kuris finansuojamas iš valstybės biudžeto.

Kultūros centrų darbo organizavimo trūkumai turi įtakos ir jų darbo kokybei. Nors būtent nuo centrų darbo kokybės priklauso bendruomenės galimybės pasinaudoti kūrybine kultūros energija ir jų veikloje ryškiausiai atsispindi savivaldos bei bendruomenės sąlytis. Grigiškių, Kirtimų, Trakų Vokės, Naujos Vilnos, Mokytojų namų kultūros centrai lėšas naudoja dviem pagrindiniams tikslams įgyvendinti:

- įvairiems meno žanrų saviveiklos kolektyvams puoselėti;
- pramoginiams renginiams ir teminėms vakaronėms gyventojams organizuoti.

Šie tikslai atitinka kultūros centrų funkciją, todėl galima daryti išvadą, kad lėšos naudojamos pagal paskirtį. Tačiau centrų kultūrinės veiklos aprėptis ir lėšų panaudojimo efektyvumas yra nedidelis dėl tokių pagrindinių priežasčių:

1. Morališkai pasenusi įranga lemia tai, kad centrai neturi vienodų sąlygų konkuruoti su modernių privačių laisvalaikio ir pramogų organizavimo struktūrų teikiamomis paslaugomis. Jau dabar savivaldybės kultūros centrų gaunamos pajamos už renginius mažėja, nors vilniečių pajamos ir didėja, o ateityje, jei centrai nebus kapitaliai rekonstruoti, jų vaidmuo bendruomenės gyvenime mažės.
2. Gaudami palyginti nedideles lėšas kultūriniam bendruomenės ugdymui, centrai į aktyvią kultūrinę veiklą gali įtraukti labai mažai miestiečių.

8 lentelė. Savivaldybės lėšos, skiriamos gyventojų kultūriniam ugdymui

Kultūros centras	Metai	Biudžeto lėšos kultūros projektams (Lt)	Išlaidos tenkančios vienam gyventojui (Lt)	Pajamos už mokamas paslaugas ir nuomą(Lt)	Aptarnaujama seniūnija	Gyventojų skaičius seniūnijoje (surašymo duomenimis)
Grigiškių	2002	2000	0,16	2979	Grigiškių	12000
	2001	4580	0,38	3091		
	2000	7240	0,60	1702		

Kirtimų	2002	0	0	69467	Naujininkų	37000
	2001	4000	0,11	69233		
	2000	15650	0,42	37739		
Trakų Vokės	2002	1000	0,08	518	Panerių	12000
	2001	1690	0,14	4398		
	2000	3500	0,29	2492		
Naujosios Vilnios	2002	0	0	41982	N.Vilnios	33000
	2001	4815	0,15	57760		
	2000	6780	0,21	42161		
Mokytojų namai	2002	98810	1,94	666789	Naujamiesčio	27000
	2001	150669	2,95	710059	ir	
	2000	64222	1,26	599397	Senamiesčio	24000
Neturi savo kultūros centro	Antakalnio seniūnija Fabijoniškių seniūnija Justiniškių seniūnija Karoliniškių seniūnija Lazdynų seniūnija Pašilaičių seniūnija Pilaitės seniūnija Rasų seniūnija Šeškinės seniūnija Šnipiškių seniūnija Verkių seniūnija Vilkpėdės seniūnija Viršuliškių seniūnija Žirmūnų seniūnija Žvėryno seniūnija 408 tūkst. gyventojų					

Šaltinis: *Kultūros ir meno skyriaus centralizuotos buhalterijos ataskaitos*

Lentelėje pateikti duomenys rodo esant dideles spragas savivaldybės kultūros politikoje, nes dabartinė kultūros finansavimo tvarka sudaro įvairių rajonų miesto gyventojams skirtingas kultūros paslaugų prieinamumo sąlygas. Didžioji dalis miesto gyventojų, ypač gaunančių mažesnes pajamas (o tai 50 proc. visų gyventojų) ir negalinčių pirkti kultūros paslaugų iš privačių įstaigų neturi galimybių lankyti vietos kultūros centrų, kurie siūlytų įvairius poreikius tenkinančias programas.

Tokia padėtis kultūros sferoje stabdo miesto bendruomenės formavimąsi ir sukelia socialines problemas. Ji taip pat neatspindi kultūros centrų funkcijų kaitos naujoje ekonominėje aplinkoje, kai centrai palaipsniui iš pramogų ir poilsio organizavimo institucijų, perimant šias funkcijas privačioms struktūroms, turėtų pasidaryti gyventojų kultūrinio bendravimo ir ugdymo įstaigomis. Savivaldybės Kultūros ir meno skyrius rengia papildomus bendruomenės kultūrinio sambūrio projektus (2001 m. jiems renti buvo skirta 20000 Lt), tačiau jie yra atsitiktinio pobūdžio ir neužtikrina pradėtos veiklos tęstinumo.

Žinoma, vilniečiai gali pasinaudoti ir kitų savivaldybės finansuojamų miesto kultūros įstaigų paslaugomis, tačiau, kaip matyti iš pateiktos analizės, jų veiklos pobūdis neatitinka jiems priskiriamo kultūros centro vaidmens.

Vilniaus etninės veiklos centro darbo tikslas yra miesto gyventojų etninių tradicijų puoslėjimas ir etnokultūrinis švietimas, bet iš esmės šis centras veikia kaip etnografinių elementų turinčių komercinių koncertų ir festivalių organizavimo agentūra, o gyventojai jo veikloje dalyvauja tik kaip pasyvūs žiūrovai. Kadangi koncertai yra komerciniai ir duoda nemažas pajamas, viršijančias 270 tūkst. Lt (parduodant reklamos plotus ir dar gauna nemokamas paslaugas), kurios nėra deklaruojamos miesto savivaldybės Kultūros ir meno skyriaus teikiamose Biudžeto ir finansų skyriui ataskaitose, o kita centro veikla, kurią numato centro nuostatai, nėra vykdoma, kyla abejonų, ar jam išlaikyti (222 tūkst. Lt) skiriamos savivaldybės lėšos naudojamos pagal paskirtį, nes savivaldybė etninio pobūdžio renginiams organizuoti papildomai skiria lėšų: festivaliui „Skamba skamba kanklės“ – 40 tūkst. Lt, Užgavėnių šventei – 10 tūkst. Lt, Joninių šventei – 10 tūkst. Lt. Centro darbuotojai negali pateikti jokių dokumentų, liudijančių apie savo indėlį į visuomenės etnokultūrinį ugdymą, jie nėra paruošę etnokultūrinio švietimo programų, kuriose atsispindėtų, kodėl vykdomas šis mokymas, kokius gebėjimus ir įgūdžius įgis lankytojai, būtų nurodyti pranašumai ir skirtumai, palyginti su kitomis panašios krypties programomis. Be to, per pastaruosius metus jie nėra paskelbę darbų apie autentiškas etninės kultūros tradicijas, savo ekspedicijų rezultatus ar eksponatus.

Koncertų metu Etninės veiklos centras pardavinėja reklamos plotus, tačiau neturi patvirtinės reklamos įkainių, todėl nustatyti, ar visos už reklamą gautos lėšos yra deklaruojamos finansinėje atskaitomybėje nėra galimybių. Etninės veiklos centro metinės pajamos (gaunamos net iš trijų šaltinių - už koncertinę veiklą, savivaldybės dotacija ir renginių organizavimo lėšos) sudaro 0,5 mln Lt. Palyginimui galima pasakyti, kad tiek pat pinigų tenka Klaipėdos filharmonijai, o valstybinės institucijos, koordinuojančios etninės kultūros veiklą visoje Lietuvoje, tik du kartus didesnis.

M.K. Čiurlionio namų užduotis yra supažindinti lankytojus su žinomo Lietuvos dailininko ir muziko kūryba, teikti informaciją čiurlionistikos klausimais, nors iš tiesų namuose tėra labai kukli dailininko darbų reprodukcijų ekspozicija ir maža koncertų salė, kurioje vyksta kamerinio pobūdžio, daugiausia jaunų atlikėjų, koncertai. M.K. Čiurlionio namų darbuotojai neturi paruošę švietimo programų, nėra

paskelbę darbų čiurlionistikos klausimais, tad darbuotojų skaičius yra didesnis negu reikėtų atliekamai darbo apimčiai.

Visų paminėtų įstaigų darbas neatitinka jiems priskiriamų funkcijų, todėl galima padaryti išvadą, kad šioms įstaigoms skiriamos lėšos iš dalies naudojamos ne pagal jų paskirtį.

Vilniaus rotušės veiklos kryptys vis dar yra diskutuojama, bet šiuo metu jos funkcija yra įvairių renginių – reprezentacinių, informacinių, kultūrinių – organizavimas. Kaip efektyviai tam naudojamos lėšos, yra sudėtinga įvertinti. Rotušė neturi aiškaus renginių plano, teikiamų paslaugų kainų sąrašo ir patvirtintų reikalavimų renginių sąmatoms, taigi jos finansinė veikla nėra skaidri.

Vilniaus mokytojų namai, kurių pagrindinis pajamų šaltinis yra pagal panaudos sutartį valdomo savivaldybės pastato nuoma, nors ir yra patvirtinę patalpų nuomos kainas, tačiau turi teisę nuomoti tik 30 proc. patalpų ploto, o faktiškai gauna nuomos pajamas už 50 proc. ploto. Todėl galima teigti, kad Vilniaus mokytojų namai ne visas jiems skirtas patalpas naudoja pagal paskirtį. Vilniaus mokytojų namų vadovai atsisakė pateikti išsamesnius savo centro veiklos finansinius rezultatus, ir tai verčia abejoti finansinių lėšų valdymo efektyvumu ir viešosios įstaigos buhalterinės apskaitos atitikimu galiojantiems Lietuvos normatyviniams aktams.

VšĮ „Skalvijos kino centras“ neseniai buvo reorganizuota ir dabar ketina įgyvendinti naują veiklos strategiją, kurios tikslai atitiktų šio centro paskirtį. Jei ši strategija būtų įgyvendinta, savivaldybės kultūros programoms skiriamos lėšos būtų naudojamos pagal paskirtį.

„Vilniaus parkai“ yra vienintelė kultūros įstaiga, turinti UAB statusą, todėl jos veiklą reglamentuoja Lietuvos akcinių bendrovių įstatymas. „Vilniaus parkai“ veikia kaip paprasta ūkinė bendrija, ji gauna pajamas iš parkų ir pastatų nuomos, o kultūrinei veiklai skiria labai mažai dėmesio. Toks „Vilniaus parkų“ valdymo organizacinės struktūros pasirinkimas kelia abejonių, nes UAB skirtingai nei VšĮ reikia mokėti papildomus mokesčius valstybei, o vadovai nėra suinteresuoti efektyviai valdyti turtą, nes žino, kad nuostolius padengs savivaldybė. Juolab kad savivaldybės Kultūros ir meno skyrius „Vilniaus parkų“ veiklos priežiūrą vykdo netinkamai. Todėl nors 2001 m. UAB patyrė 72 tūkst. Lt nuostolių, jų vadovų atlyginimas padidėjo ir buvo didžiausias, palyginti su kitų kultūros centrų vadovų darbo užmokesčiu. Numatoma, kad 2002 m. įmonės pajamos sumažės dvigubai, o nuostoliai viršys 300 tūkst. Lt.,

tačiau pateikti duomenys liudija, kad pajamų bus surinkta dar mažiau negu numatyta, o nuostoliai gali siekti 0,5 mln Lt.

Kultūros ir meno skyriaus centralizuota buhalterija administruoja biudžetinių kultūros įstaigų lėšas, atsižvelgdama į patvirtinto strateginio plano kultūros programos rodiklius. Tačiau lėšų apskaita neatitinka nei biudžetinių įstaigų apskaitos (kiekvienos biudžetinės įstaigos lėšos turi būti apskaitomos atskirai), nei savivaldybės strateginio plano (kiekvienos programos lėšos turi būti apskaitomos atskirai) reikalavimų ir atliekama rankiniu būdu, nenaudojant šiuolaikinių specializuotų apskaitos programų, nors kompiuteriai yra nupirkti. Kadangi nėra nustatytos finansų valdymo organizavimo ir biudžetinių įstaigų informavimo apie jų finansų būklę tvarkos, buhalterijos darbuotojai turi visas sąlygas veikti neskaidriai, viršyti savo įgaliojimus. Kultūros ir meno skyriaus vadovai teigia nežinantys, kaip centralizuota buhalterija tvarko kultūros programai skirtas lėšas.

2. 4. Remti naujus kūrybinius sumanymus, gerinant esamų kolektyvų paslaugų kokybę

Savivaldybė kultūros programos tikslui „iš dalies remti profesionalų ir mėgėjų meną“, t.y 3-jų savivaldybės kolektyvų – Šv. Kristoforo orkestro, kamerinio choro „Jauna muzika“ ir Senamiesčio teatro – veiklai ir naujiems kūrybinims sumanymams realizuoti 2001 m. skyrė 758,0 tūkst. Lt. Tačiau faktiškai Šv. Kristoforo orkestrui papildomai dar buvo skirta 56 tūkst. Lt. Šios lėšos buvo panaudotos ne pagal paskirtį, ne veiklos finansavimui 2001 m. o 2000 m. įvykusio renginio nuostoliams padengti.

2002 m. meniniams kolektyvams remti numatyta daugiau lėšų – 1353,8 tūkst. Lt, bet didesnė šio prieaugio dalis teko renginių infrastruktūrai palaikyti, nes į jį įtrauktas Vilniaus rotušės, „Skalvijos kino centro“, „Menų spaustuvės“ veiklos finansavimas, ir tik nedidelė lėšų dalis, 100,5 tūkst. Lt, skiriama tautinių mažumų ir nevyriausybinų organizacijų meno kolektyvams. Reikia pažymėti, kad kultūros centruose jau veikia tautinių mažumų ir kiti mėgėjų meno kolektyvai, todėl nėra aišku, kodėl buvo nutarta įvesti papildomą šio pobūdžio meno kolektyvų finansavimą. Toks sprendimas neužtikrina kolektyvų veiklos tęstinumo ir lemia neefektyvų kultūros lėšų panaudojimą, nes finansiniai ištekliai yra išskaidomi daugeliui tapačių programų.

Šv. Kristoforo orkestras, kamerinis choras „Jauna muzika“, Senamiesčio teatras dar gauna pajamų už bilietus į savo renginius, už užsakomuosius renginius, patalpų nuomą ir kitas paslaugas. Jie taip pat gauna specialias dotacijas iš

savivaldybės biudžeto įvairiems projektams pagal kitus kultūros programos tikslus. Visa tai šių kolektyvų finansavimo sistemą padaro neskaidrią, ir tikrasis savivaldybės paramos profesionaliems kolektyvams dydis yra sunkiai įvertinamas, o finansų būklė kelia abejonių.

Meno kolektyvai turi dalinai dotuojamos biudžetinės įstaigos statusą, todėl formaliai savivaldybė neatsako už jų veiklos nuostolius, tačiau viešosios nuomonės požiūriu, kolektyvų skolos yra savivaldybės darbo trūkumai, o tai leidžia menininkams naudoti skolas kaip spaudimo priemonę, reikalaujant papildomo savo veiklos finansavimo, ypač kad savivaldybės dotacija teikiama ne tiesiogiai kolektyvams, o per Kultūros ir meno skyriaus buhalteriją.

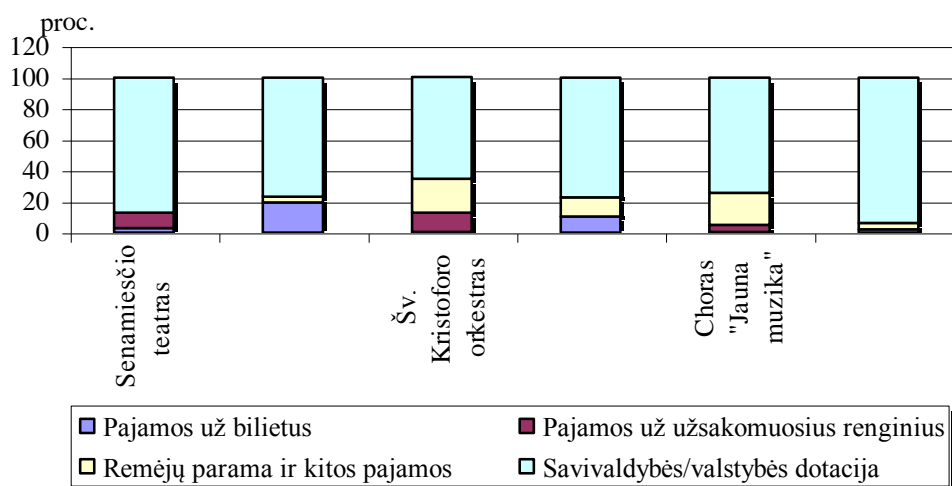
9 lentelė. Savivaldybės profesionalių meno kolektyvų veiklos finansinis balansas

Pavadinimas	Metai	Pajamos Lt	Išlaidos Lt	Balansas Lt
Senamiesčio teatras	2000	265896	265896	0
	2001	172100	172100	0
	2002	173846	173846	0
Šv. Kristoforo kamerinis orkestras	2000	640287	640287	0
	2001	450185	470590	-20405
	2002	451000	451000	0
Kamerinis choras „Jauna muzika“	2000	464766	540690	-75924
	2001	365426	346535	18891
	2002	303930	509470	-205540

Šaltinis: Kultūros ir meno skyriaus centralizuotos buhalterijos ataskaitos

Kaip matyti iš pateiktų duomenų, tiek savivaldybės kamerinio orkestro, tiek kamerinio choro finansinė padėtis yra labai problemiška, tuo tarpu savivaldybės atsakomybė už tokias pasekmes nėra aiškiai apibrėžta, nes meno kolektyvai nuostolius motyvuoja dalyvavimu savivaldybės renginiuose.

2001 m. chorui „Jauna muzika“ buvo skirta 272 tūkst. Lt dotacija, o atskiriems projektams papildomai gauta 55,8 tūkst. Lt. Šv. Kristoforo orkestrui savivaldybė suteikė 336 tūkst. Lt dotaciją ir padengė 63 tūkst. Lt vertės koncertinės veiklos nuostolius (vien koncerto festivalyje „Alternatyva“ išlaidos sudarė 30 644 Lt, tuo tarpu pelnas tik 1125 Lt). Kolektyvai taip pat gavo pajamų už mokamus renginius ir sulaukė rėmėjų paramos.



6 pav. Savivaldybės ir valstybės profesionalių meno kolektyvų pajamų struktūros palyginimas

Šaltinis: Kultūros ir meno skyriaus centralizuotos buhalterijos ataskaitos, Lietuvos teatrų ir koncertinių organizacijų išlaidų įvertinimas

Išanalizavus meno kolektyvų pajamų struktūrą galima padaryti išvadą, kad Senamiesčio teatras, palyginti su Jaunimo teatru, organizuoja mažai renginių žiūrovams, todėl gauna nedaug papildomų pajamų. Šv. Kristoforo pajamų struktūroje net 4 proc. sudaro pajamos už veiklą nesusijusią su koncertine veikla – t. y. patalpų nuoma. Atmetus šias lėšas, jo pajamų struktūra atitinka Lietuvos valstybinio simfoninio orkestro pajamų struktūrą.

Kamerinio choro „Jauna muzika“ pajamų struktūra rodo, kad jo koncertinė veikla aktyvesnė negu valstybinio choro „Polifonija“ koncertinė veikla.

2001 m. kolektyvų patalpų išlaikymo išlaidos sudarė 6 proc. visų išlaidų. Vilniaus m. savivaldybės Senamiesčio teatras eksploatuoja patalpas pagal panaudos sutartį, Šv. Kristoforo kamerinis orkestras 2000–2001 m. patalpas nuomojo, o nuo 2002 m. eksplotuoja pagal panaudos sutartį, kamerinis choras „Jauna muzika“ patalpas nuomoja. Brangiausiai kainuoja Šv. Kristoforo kamerinio orkestro patalpų išlaikymas.

10 lentelė. Meno kolektyvų patalpų išlaikymo išlaidos

Pavadinimas	Metai	Lt/m ²					Bendros išlaidos
		Elektros energija	Šildymas	Patalpų valymas	Išlaidos viso	Kitos aptarnavimo išlaidos	
Senamiesčio teatras	2000	10,14	0	0,38	15,83	0	15,83
	2001	9,65	0	0,48	19,35	0	19,35
	2002	10,94	0	0,48	17,11	0	17,11
Šv. Kristoforo kamerinis orkestras	2000	6,17	20,84	9,88	65,42	0	65,42
	2001	7,13	19,94	9,71	65,26	0	65,26
	2002	5,49	56,36	38,17	108,73	12,31	121,04

Kmaerinis choras „Jauna muzika“	2000	5,66	18,84	0	34,98	28,58	63,55
	2001	4,69	28,15	0	33,44	22,44	55,87
	2002	7,02	22,62	0	30,17	25,03	55,20

Šaltinis: Kultūros ir meno skyriaus centralizuotos buhalterijos ataskaitos

Numatoma, kad 2002 m. meno kolektyvų patalpoms išlaikyti reikės beveik 2,6 kartų mažiau lėšų (24,7 tūkst. Lt), nes sumažėjo Šv. Kristoforo orkestro užimamų patalpų plotas. Iš viso orkestre, chore ir teatre 2002 m. dirbo 37 etatiniai darbuotojai ir dar 136 darbuotojai buvo įdarbinti pagal autorines sutartis.

Senamiesčio teatras, turint omeny į jo spektaklių pobūdį, išlaiko didelę trupę – 25 aktorius, todėl darbo užmokestis yra nedidelis, ir tai verčia manyti, kad darbas čia daugumai aktorių yra tik papildomas uždarbio šaltinis, o pagrindinę savo kūrybinę energiją jie skiria kitiems projektams.

11 lentelė. Meno kolektyvų darbuotojų skaičius ir darbo užmokestis*

Pavadinimas	Metai	Etatiniai darbuotojai			Darbuotojai, dirbantys pagal autorines sutartis		Mėnesinis darbo užmokestis		
		Vadovai*	specialistai	darbininkai	Darbuotojų skaičius	Vid. mėnesinis darbo užmokestis	vadovai	specialistai	darbininkai
Senamiesčio teatras	2000	4	10	3	10	250	1050	541	541
	2001	4	10	3	8	263	1050	541	462
	2002	2	8	3	17	125	1050	541	462
Šv. Kristoforo kamerinis orkestras	2000	1	19	0	33	949	920	429	0
	2001	1	8	0	29	926	430	320	0
	2002	1	19	0	24	903	1712	394	0
Kmerinis choras „Jauna muzika“**	2000	2	1	1	71	171	1470	893	443
	2001	2	1	1	63	132	1470	893	443
	2002	2	1	1	95	236	1470	893	443

* Nurodytas didžiausias vadovų ir specialistų darbo užmokestis.

** 2000 ir 2001 m. nenurodyti papildomai samdomi darbuotojai.

Šaltinis: Kultūros ir meno skyriaus centralizuotos buhalterijos ataskaitos

Išanalizavus pateiktos lentelės duomenis galima padaryti išvadą, kad meno kolektyvų darbo apmokėjimo tvarka nėra aiški, nes Šv. Kristoforo orkestro ir kamerinio choro „Jauna muzika“ darbo užmokesčio išlaidos vienam darbuotojui žymiai skiriasi, nors nėra jokių pareiginių instrukcijų, leidžiančių spręsti, kodėl yra nustatyti tokio dydžio atlyginimai, nėra. Šv. Kristoforo orkestro muzikantų darbo užmokestis (įvertinant ir pajamas, gaunamas už užsakomuosius renginius) yra artimas šalies vidutiniam darbo užmokesčiui ir šalies koncertinių organizacijų darbuotojų darbo užmokesčiui. Tačiau choro darbuotojų atlyginimai yra mažesni negu minimalus

šalies darbo užmokestis, o tai sudaro nepalankias sąlygas šių kolektyvų kūrybinei veiklai: verčia menininkus ieškoti papildomų pajamų šaltinių, neigiamai veikia programų kokybę.

Sumokėjus už patalpų išlaikymą, atlyginimus, socialinio draudimo įmokas, autorinius honorarus ir komandiruotėms skirtus pinigus, muzikos kolektyvams lieka labai mažai lėšų naujoms programoms rengti. Tokiai veiklai Senamiesčio teatras gali skirti 15 proc. visų savo pajamų, Šv. Kristoforo orkestras – 10 proc., o choro „Jauna muzika“ koncertinėms programoms atnaujinti, finansinės atskaitomybės duomenimis, pinigų nelieka. Tačiau reikia atsižvelgti į tai, kad finansinėje atskaitomybėje nėra nurodomos lėšos uždirbtos užsienio gastrolių metu, todėl reali kolektyvų finansinė padėtis skiriasi nuo deklaruojamos padėties.

Remiantis pateiktais duomenimis galima sakyti, kad profesionalių kolektyvų finansavimo sistema nesudaro jiems galimybių tinkamai reprezentuoti Vilniaus miesto kultūrą, ir reikia arba ją peržiūrėti, arba sumažinti savivaldybės dotaciją gaunančių kolektyvų skaičių.

2. 5. Dotacija kultūros ir meno programoms ir projektams

Miesto kultūriniai renginiai ir festivaliai yra labai svarbi miesto gyvenimo dalis, turinti įtakos kultūrinei, socialinei ir ekonominei bendruomenės raidai. Vilniaus mieste vykstančius renginius ir festivalius, remiantis atskirais kiekvienos įstaigos tikslais bei uždaviniais ir rengimo principais, organizuoja trijų tipų organizacijos:

Kultūros ministerijos institucijos;

Miesto savivaldybės Kultūros ir meno skyrius ir jo institucijos;

Privačios įmonės ir viešosios įstaigos.

Todėl mieste renginių vyksta labai daug, jie yra menkai koordinuojami, nėra prognozuojama ir įvertinama jų įtaka miesto infrastruktūrai. Visa tai lemia įvairių problemų atsiradimą:

- finansavimo problemos (kiekvienam renginiui skiriama nedidelė pinigų suma);
- remėjų informavimo problema (verslininkai norėtų pastoviai remti vieną ryškesnį renginį, o ne keletą nedidelio visuomenės dėmesio sulaukančių projektų);
- žiūrovų problema (renginiai konkuruoja dėl žiūrovų);

- renginių kokybės problema (jie praranda savo ypatingumo statusą, tampa kasdienybe);
- pasiruošimo renginiui problema (nelieka laiko aptarti įvykusius renginius , kaupti naujas idėjas);
- didėja gyventojų nepasitenkinimas nepatogumais, kurie atsiranda dėl dažnai vykstančių renginių (triukšmas, transporto kamščiai, aplinkos teršimas ir pan.).

Atsižvelgiant į miesto gyventojų interesus, kultūros politikos tikslus ir siekiant išvengti atsirandančių problemų, savivaldybei reikėtų racionalizuoti jų organizavimo tvarką ir renginių išdėstymo tvarkaraštį. Šiuo metu nėra jokios aiškesnės miesto renginių organizavimo ir finansavimo strategijos, nes pinigai, nepateikiant jokios ekonominės ar kultūrinės motyvacijos, yra išskaidomi daugybei smulkių renginių.

Todėl savivaldybės lėšų panaudojimo atitikimas nustatytiems kultūros politikos tikslams kelia abejonių, juolab kad buvo finansuojami renginiai (džiazo muzikos koncertas ir kiti), neįtraukti į oficialiai savivaldybei pateiktą ataskaitą apie įvykusius miesto renginius.

12 lentelė. Miesto kultūriniai renginiai ir projektai 2001 m.

Pavadinimas	Įtrauktas į renginių planą	Pajamos			Išlaidos			Balansas
		Savivaldybės dotacija	Pajamos už bilietus ir kt.	Rėmėjų parama	Darbo apmokėjimas	Techninės/transporto	Kitos	
Moksleivių menų šventė	ne	8000					8000	0
Bendruomenės veiklos skatinimas Vilniaus seniūnijose	kita	20000			780	195	19025	0
Džiazo muzikos koncertas	ne	8000					8000	0
Tautinių mažumų bendrijų projektams	ne	5000					5000	0
K. Žoromskio galerijai	ne	10000				10000		0
2000 m. Kalėdų švenčių skolų padengimas	ne	202200					202200	0
Sausio 1 d. šventė Gedimino kalne	taip	5300			1300	3650	350	0
Užgavėnės Vilniuje ant Tauro kalno	taip	6000				6000		0
M. Gimbutienės minėjimas	ne	2990				1840	1150	0
Vasario 16 minėjimas Vingio parke	taip	70000			18962	40000	11038	
J. Heifeco premija	kita	4000					4000	0

Vilniaus jauno muziko rėmimo premija	kita	1120					1120	0
Iškilingi miesto tarybos posėdžiai	ne	7690					7690	0
Kovo 11 minėjimas, koncertas	taip	7965		10000	8023	4677	5265	0
Festivalis „Skamba skamba kankliai“	taip	20000			2760	10300	6940	0
Vilniaus festivalio koncertas	taip	12000				12000		0
Poezijos pavasaris	ne	5000			700	3550	750	0
Vilnijos vainikas (Švenčionyse)	ne	6597				1800	4797	0
Valstybės dienos iškilmingas minėjimas	taip	6444				2414	2970	0
Šv. Kristupo festivalis	taip	20000					20000	0
Rugsėjo 1-osios minėjimas	ne	5000					5000	0
Renginiai dalinai remiami kultūros skyriaus	?	25000					25000	0
Šv. Kalėdos ir Naujieji metai	taip	160214		65000	25000	101740	98474	0
Iš viso		618520		75000	59939	196812	436769	0
Papildomai skirta „Sostinė“ dienoms	taip	273000		5000	38746	182254	57000	0
Tarptautinių kultūros ryšių plėtra								
Paruošimieji projekto „Hamburgas–kultūros sostinė“ darbai	kita	7000					7000	0
Baltijos šalių kultūros konferencija	ne	3180					3180	0
Vilniaus kultūros pristatymas užsienyje	kita	40000					40000	0
Dalyvavimas Eurocity ir Baltijos miestų sąjungos veikloje	kita	3000					3000	0
Informaciniai leidiniai apie kultūrą (anglų ir lietuvių k.)	taip	7000				7000		0
Iš viso		60180				7000	53180	0

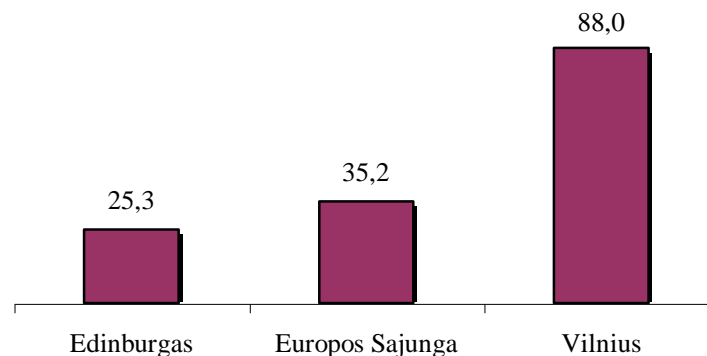
Šaltinis: *Kultūros ir meno skyriaus centralizuotos buhalterijos ataskaitos*

Analizuojant lentelėje pateiktus duomenis galima pastebėti, kad dauguma renginių yra finansuojama nepateikus net apibendrintos lėšų panaudojimo sąmatos. Didelės pinigų sumos priskiriamos kitų lėšų kategorijai, kuri buhalterinėje atskaitomybėje atspindi nedideles ir daugiau su pagalbinėmis veiklos funkcijomis susijusias išlaidas. Panaši padėtis aiškėja ir analizuojant 2002 m. renginių planą bei įgyvendintus projektus. Pavyzdžiui, nurodoma, kad 44,81 tūkst. Lt skirta kitai organizacinei veiklai, kurią sudaro įvairūs smulkūs, nereikšmingi projektai:

Iškilmingi miesto tarybos posėdžiai	4,0 tūkst. Lt
Parama seniūnijų kultūros programoms	0,95 tūkst. L
Parama tautinėms bendrijoms	8,6 tūkst. L
Džiazo muzikos projektas	4,0 tūkst. L
Kultūrinių mainų su Zalcburgu projektas	1,0 tūkst. L
Nenumatytos išlaidos	3,0 tūkst. L
Ir kiti projektai	23,26 tūkst. L

Tai rodo, jog lėšos naudojamos neefektyviai.

Miesto kultūrinių renginių biudžete didžiąją dalį sudaro savivaldybės dotacija ir privatizavimo fondo lėšos, o rėmėjų indėlis yra labai nedidelis, nes nėra aiškios rėmėjų lėšų sukėlimo strategijos, savivaldybės Kultūros ir meno skyrius nerengia savo kūrybinių projektų rėmimo sąlygų ir privalumų aprašymo ir nepristato jų potencialiems rėmėjams. Vilniaus miesto renginių finansavimo struktūra žymiai skiriasi nuo Europos vidurkio, o taip pat nuo efektyviausiai savo lėšas tvarkančio Edinburgo kultūrinių renginių.



7 pav. Valstybės dotacijos sudaroma miesto kultūros festivalių pajamų dalis (proc.)

Šaltinis: *Festivals and the City. The City of Edinburgh Council. 2002*

Į renginių išlaidas įtraukiami projektai, kurie finansuojami iš kitų kultūros programų, tokių kaip tarptautinis bendradarbiavimas, arba projektai, kurių paskirtis neatitinka renginio sąvokos apibrėžimo (įvairios premijos). Apibendrinant galima pasakyti, kad Kultūros ir meno skyrius neskaidriai ir neefektyviai finansuoja kultūrinių renginius, todėl, kaip rodo apklausos duomenys, visuomenės susidomėjimas renginiais yra nedidelis (žr. 4-ą priedą).

Gyventojų nuomonę apie miesto renginį ar festivalį lemia šie veiksniai⁵

- programos kokybė ir turinys;
- bilietai kainos ir jų įsigijimo tvarka;
- reklaminės medžiagos kokybė ir informatyvumas;
- tinkamai parinktas renginio laikas;
- galimybės atvykti į renginį automobiliu ar miesto transportu;
- renginio vieta ir arena;
- lankytojų saugumas renginio metu ir po jo;
- tinkamumas apsilankyti įvairaus amžiaus žmonėms ir šeimoms;
- sąlygų neįgaliems asmenims sudarymas.

Norint paskatinti gyventojų domėjimąsi ir kultūrinį turizmą, miesto renginių strategija turėtų būti peržiūrėta remiantis Edinburgo savivaldybės patirtimi, kad kultūrinio gyvenimo atskaitos tašku taptų keli ryškūs, tinkamai parengti bei pristatomi ir geriau finansuojami bei administruojami Vilniaus m. savivaldybės kultūros festivaliai. Juos galėtų papildyti mažesni renginiai, organizuojami kultūros centrų ir privačių asmenų ar įstaigų. Tokių festivalių indėlis į miesto gyvenimą būtų daug didesnis, nes jie būtų susieti su gyventojų kultūrinio ugdymo programomis.

Analizuojant Edinburgo renginių organizavimo patirtį matyti, kad įvairius mieste vykstančius nedidelius kultūros renginius, dažnai pasimetančius miesto įvykių gausoje, geriau pristatinti visuomenei kaip sudėtinės didelio, plačiai pristatomo festivalio dalis. Festivalio metu vykstančius renginius galėtų vienyti bendros temos, atspindinčios Vilniaus kultūrinį identitetą:

Vilniaus kultūros ir tradicijų unikalumas;

Vilniaus istorija ir reikšmė Lietuvos valstybei;

Vilniaus modernumas ir gebėjimas pateikti originalias idėjas;

Vilniaus kultūrinio gyvenimo indėlis į šalies ir Europos kultūrinį kontekstą;

Vilniaus bendruomenės dvasingumas ir sutelktumas.

Tačiau, žinoma, Vilniaus dvasią atspindinčių festivalinių idėjų atranka turi vykti atvirose miesto kultūros veikėjų ir bendruomenės diskusijose šia tema. Diskusijų atskaitos tašku galėtų būti šie pateikiami pasiūlymai dėl kultūrinių renginių strategijos:

⁵ *Festivals and the City. The City of Edinburgh Council. Edinburgh, 2002*

Vilniaus kultūros ir tradicijų unikalumą gali pabrėžti festivalis, užgavėnių šventę jungiantis su tradicine Kaziuko muge. Į festivalio programą galėtų būti įtraukti renginiai, vykstantys įvairiose miesto rajonuose ir organizuojami savivaldybės kultūros centrų, o taip pat privačių kultūros iniciatyvų.

Vilniaus istoriją ir svarbą Lietuvos valstybei pažymėtų folklorinis–istorinis festivalis, kuris jungtų Joninių nakties ir Mindaugo karūnavimo dienos šventes. Tuo pat metu galima organizuoti istorinių renginių festivalį ar pan.

Modernią Vilniaus dvasią atitiktų tarptautinis avangardo festivalis (jo pavadinimas galėtų asocijuotis su Frenko Zapos vardu, nes jam tik Vilniuje yra pastatytas paminklas), kurio metu salėse ir atvirose kiemuose vyktų eksperimentinio roko, džiazo ir klasikinės muzikos festivaliai. Jo metu galėtų vykti modernios dailės plenerai ar parodos, fantastinės literatūros šventė ir kiti eksperimentiniai projektai. Šis festivalis galėtų vykti liepos pabaigoje–rugpjūčio pirmoje pusėje.

Sostinės kultūrinio gyvenimo reikšmę šalies ir Europos kontekstui padėtų atskleisti Vilniaus kultūrinio sezono atidarymo festivalis (Vilniaus dienos). Kultūrinį sezoną pradėtų jaunimo kolektyvų pasirodymai rugpjūčio pabaigoje ir jis galėtų tęstis iki rugsėjo vidurio.

Šv. Kalėdų ir Naujųjų metų sutikimo šventė prasidėtų Kalėdų eglutės įžiebimo švente ir baigtųsi Trijų Karalių apsilankymu Vilniuje. Miesto centre, netradicinėje vietoje (pvz., Pylimo gatvės skveras) galima surengti Kalėdų mugę, kur būtų pardavinėjami tik Kalėdų suvenyrai. Ji primintų draugų susitikimo vietą (galima būtų išgerti karšto vyno, suvalgyti vilnietišką užkandį ir pan.).

Ši renginių strategija leistų savivaldybės finansuojamus projektus sujungti su privačiomis iniciatyvomis. Sėkmingą naujos festivalių strategijos įgyvendinimą laiduotų tinkamas jų valdymas. Savivaldybės tarnybų atstovai sudarytų kiekvieno festivalio priežiūros grupę, kuri turėtų paskirti festivalio organizatorių ir teikti jam miesto infrastruktūrinę paramą.

Suderinus savivaldybės kultūros centrų renginių programas su vykstančių festivalių tvarkaraščiu ir tikslais, galima sustiprinti festivalių kultūrinį ir socialinį poveikį ir į jo vyksmą įtraukti daugiau miesto gyventojų.

2. 6. Tarptautinių kultūrinių ryšių plėtra

Vilniaus m. savivaldybės kultūriniai ryšiai sieja jį su daugelio šalių miestais, o nesant kokios nors aiškesnės strategijos tarptautinių santykių srityje, sunku užtikrinti

efektyvų finansinių išteklių naudojimą. Tai galima pastebėti lyginant Vilniaus užsienio ryšių geografiją su kaimyninių sostinių tarptautinės veiklos kryptimis:

13 lentelė. Vilniaus ir Talino tarptautinio bendradarbiavimo partneriai

Vilniaus savivaldybė		Talino savivaldybė	
Bendradarbiavimo programa	Miestai - partneriai	Bendradarbiavimo programa	Miestai - partneriai
Susigiminiavusių miestų programa	Erfurtas	Bendradarbiavimas Baltijos jūros regione	Helsinkis
	Joensu		Stokholmas
	Duisburgas		Malme
	Oslas		Kotka
	Pavija		Sankt Peterburgas
	Kijevas		
	Zalcburgas		
	Medisonas		
	Krokuva		
	Budapeštas		
	Taipėjus		
	Pirėjus		
	Olborgas		
Draugystės arba bendradarbiavimo sutartys	Alma Ata	Draugystės arba bendradarbiavimo sutartys	Gentas
	Astana		Venecija
	Talinas		Šverinas
	Strasbūras		Odesa
	Dnepropetrovskas		Kijevas
	Čikaga		Toronto
	Stokholmo grafystė		Potlendas
	Doneckas		Pekinas
	Ryga		Vilnius
	Lodzė		
	Edinburgas		
	Torontas		
	Varšuva		
	Gdanskas		
	Maskva		
	Minskas		

Šaltinis: *Vilniaus ir Talino savivaldybių interneto svetainės*

Daugybė Vilniaus tarptautinių partnerių lemia ir tarptautinių kultūros projektų eklektiškumą. Šie projektai yra finansuojami įgyvendinant kultūros programos 6 tikslą „plėtoti tarptautinius kultūros ryšius, bendradarbiauti su diplomatinėmis struktūromis“. Šiam tikslui įgyvendinti 2001 m. buvo panaudota 144,4 tūkst. Lt, o 2002 m. numatyta skirti 219,4 tūkst. Lt, arba beveik du kartus daugiau negu

praėjusiais metais, tačiau dar papildomai tarptautiniams projektams lėšų skiriama įgyvendinant ir kitus kultūros programos tikslus.

Pagrindinis šios kultūrinės veiklos administratorius turi būti kultūros informacijos centras, kurio darbo užmokesčiui skiriama 38 proc. visų lėšų. Bet kol kas Kultūros informacijos centras, rengdamas medžiagą visuomenei apie mieste vykstančius kultūrinius renginius, daugiau dėmesio skiria informacinei funkcijai.

Užsienio kultūros ryšių organizavimo srityje centro vaidmuo nėra aiškiai apibrėžtas, darbo pasidalinimas tarp šio centro ir kitų savivaldybės užsienio ryšius koordinuojančių pareigūnų bei tarnybų nėra reglamentuotas. Todėl centro darbuotojai negali atsakyti į klausimą, kokiems tikslams yra naudojamos tarptautinėms programoms įgyvendinti skirtos lėšos. Pagal darbo pobūdį Kultūros informacijos centras dažnai dubliuoja Kultūros ir meno skyriaus darbuotojų funkcijas ir atlieka šio skyriaus sekretoriato – reikalų tvarkytojo vaidmenį.

Centro patalpoms išlaikyti, remiantis pateiktais finansinės atskaitomybės duomenimis, savivaldybė skiria labai daug lėšų.

14 lentelė. Kultūros informacinio centro patalpų išlaikymo išlaidos

Pavadinimas	Metai	Lt/m ²					
		Elektros energija	Šildymas	Patalpų valymas	Iš viso	Kitos aptarnavimo išlaidos	Bendros išlaidos
Kultūros informacijos centras	2000	2,30	0	0	2,30	85,68	87,98
	2001	20,38	0	0	20,38	150,00	170,38
	2002	25,00	100,00	86,63	218,23	52,50	211,63

Šaltinis: *Kultūros ir meno skyriaus centralizuotos buhalterijos ataskaitos*

Centro patalpų išlaikymo išlaidos kartu su darbo apmokėjimo ir kitomis išlaidomis sudaro 100 tūkst. Lt arba beveik pusę tarptautinėms kultūros programoms skiriamų lėšų, kitą lėšų dalį tiesiogiai valdo Kultūros ir meno skyrius. Palyginus tarptautinėms programoms strateginiame plane numatytas lėšas su faktiškai panaudotomis (remiantis pateiktomis ataskatomis) galima pasakyti, kad joms įgyvendinti 2002 m. bus panaudota 30 tūkst. Lt mažiau negu numatyta strateginiame plane.

Lietuvai tapus ES nare, Vilniaus dalyvavimas Europos kultūrinėse programose didės, tad turėtų didėti ir Kultūros informacijos centro vaidmuo.

Viena iš pagrindinių sąlygų Lietuvai tapus Europos Sąjungos nare gauti ES struktūrinių fondų paramą (kuri kasmet gali siekti apie 3–4 proc. Lietuvos BVP) yra

parengti ir suderinti su Europos bendrijos Komisija programavimo dokumentą, kuriame, būtų pateikta visa reikalinga informacija apie tai, kur ir kaip Lietuvoje, taip pat ir Vilniuje, žadama investuoti ES lėšas. Programavimo dokumentas turi apimti: parengtą padėties analizę, plėtros uždavinius, jiems pasiekti reikalingą strategiją, suplanuotų veiksmų prioritetus ir preliminarius finansinius išteklius. Struktūrinių fondų lėšos turi būti planuojamos laikantis „partnerystės“ principo, todėl VPD projektą turėtų rengti specialiai sudaryta darbo grupė, kurioje būtų visų partnerių grupių atstovai (viešosios valdžios institucijos, socialiniai ir ekonominiai partneriai, mokslo įstaigos, NVO).

Vilniaus miesto kultūros darbuotojai tikisi, kad ES struktūrinių fondų pagalba bus skiriama atskiriems, kartais nedideliems kultūros projektams įgyvendinti. Iš tiesų lėšos bus skiriamos tik toms programoms, kurios bus įtrauktos į šalies bendro programavimo dokumentą ir kurių projektai bus paruošti pagal griežtus ES reikalavimus, remiantis starteginio planavimo naudos išlaidų metodu. Visa tai įgyvendinti bus sudėtinga, jei projektų rengimas nebus tinkamai organizuojamas.

Kita vertus jau dabar Vilniaus menininkai gali naudotis įvairių specializuotų ES kultūros programų parama, tačiau dažnai jie paprasčiausiai nežino apie visas šių programų teikiamas galimybes arba nemoka jomis pasinaudoti.

Todėl Kultūros informacijos centro, kaip tarptautinių ryšių koordinatoriaus, darbo funkcijos turėtų plėstis ir apimti tiek jau susiklosčiusias tiek naujas veiklos sritis.

1. Galimybių Vilniaus gyventojams ir menininkams dalyvauti ES programose teikiant informaciją ir techninę pagalbą sudarymas:
 - a. ES struktūrinių fondų lėšų įsisavinimas, rengiant ir įtraukiant savivaldybės projektus į Lietuvos finansinio programavimo dokumentą pagal turizmo programą (kultūrinis turizmas, atsakinga Ūkio ministerija) arba bendruomenių plėtros programą (atsakinga Vidaus reikalų ministerija).
 - b. Pagalba kūrėjams gaunant informaciją ir rengiant paraiškas dalyvauti ES kultūros programose.
2. Užsienio partnerių ir turistų aprūpinimas informacija apie Vilniaus mieste vykstančius renginius, t.y. kultūrinio turizmo skatinimas.
3. Vilniaus kultūros veikėjų aprūpinimas informacija apie užsienyje vykstančius renginius ir projektus.

Tačiau net su Kultūros informacijos centro pagalba Vilniaus miesto bendruomenei bus sudėtinga, susigaudyti įvairių tarptautinių kultūros projektų programų įvairovėje ir pasinaudoti jų teikiamomis galimybėmis, jei nebus aiškiai apibrėžti miesto kultūros politikos tikslai ir prioritetai.

3. VILNIAUS KULTŪROS POLITIKOS GAIRĖS

Miesto kultūros politika turėtų atspindėti kultūrą plačiaja prasme – ne tik kaip atitinkamas kultūrinės veiklas, tokias kaip dailė, paveldas, šokis ir pan., bet ir kaip bendruomenės dvasinį tobulėjimą. Juk mąstytojai kultūrą apibrėžia kaip išskirtinių, dvasinių, materialinių, intelektinių bei emocinių savybių visumą, kuri apibūdina visuomenę arba socialinę grupę. Todėl numatant sostinės miesto kultūros politiką, reikia visų pirma atsakyti į klausimą, kokie bruožai istoriškai buvo vertinami kaip aukštos Vilniaus kultūros ypatumai ir kaip jie atsispindi šiuolaikiniame gyvenime, o taip pat įvertinti universalius kultūros politikos aspektus⁶.

Remiantis atlikta savivaldybės kultūros programos analize, galima pabandyti atsakyti į šį klausimą ir pateikti miesto kultūros politikos gaires. Tačiau, be abejo, Vilniaus kultūrinio identiteto paieška turėtų tapti plačių miesto bendruomenės diskusijų objektu.

Nepakartojama ir unikali Vilniaus istorija ir architektūra sudaro miesto dvasinį pagrindą, tad labai svarbu saugoti ir puoselėti miesto kultūrinį palikimą. Tam, kad

Miesto kultūros politika turi padėti naujai atsiradusioms socialinėms grupėms suvokti Vilniaus kultūros paveldo unikalumą, ugdyti jų didžiavimąsi miesto dvasinėmis vertybėmis.

paveldo reikšmę ir esmę būtų galima įvertinti, jis turi būti visuomenei lengvai prieinamas. Reikia sudaryti galimybes vilniečiams ir miesto svečiams susipažinti su miesto istorija, plačiau atverti visuomenei įstaigų, įsikūrusių architektūros paminkluose, duris, rengti šventes, atspindinčias miesto istoriją, tradicijas ir etninę įvairovę. Teigiamą reikšmę turėtų pastovesnių ryšių tarp miesto muziejų bei mokyklų nustatymas, miesto

istorija besidominčių draugijų ir mokslininkų veiklos skatinimas.

Ypač svarbu, kad būtų ugdomas vaikų ir jaunimo estetiškas skonis, būtų lavinamas ir atskleidžiamas jų kūrybiškumas. Vaikų ir jaunimo kultūros programos turi būti derinamos su švietimo programomis, į kultūrinio ugdymo procesą įtraukiant

ir profesionalius menininkus bei atlikėjus. Jaunimo kultūra visada buvo dinamiška, ieškanti naujų išraiškos priemonių. Tokias galimybes atveria modernių technologijų

Parama kultūrai, kuri atspindi bei atitinka vaikų ir jaunimo specifinius interesus, yra vienas iš kultūros politikos prioritetų.

taikymas kūrybos procese. Todėl reikia skatinti mokslo ir meno darbuotojų bendradarbiavimą, taip sudarant galimybes naudotis šiuolaikinėmis technologijomis, mokant jaunas žmonės dizaino, muzikos ar videomenų.

Kaip rodo „Baltijos tyrimų“ atlikta vilniečių apklausa, lankymąsis kultūriniuose renginiuose priklauso nuo šeimos pajamų. Kuo jos mažesnės, tuo daugiau žmonių

nėra lankęsi nė viename kultūriniame renginyje. 55 proc. vilniečių, kurių pajamos vienam asmeniui pajamos neviršija 500 Lt (šiai kategorijai priklauso pusė visų gyventojų), nė karto per metus neapsilankė miesto kultūriniuose renginiuose.

Kadangi dauguma miesto kultūrinių renginių yra nemokami, tad lėšų stoka

Miesto kultūros politikoje reikia skirti dėmesį įvairių socialinių grupių kultūriniam ugdymui, kuris leistų joms pajusti savo vertę ir integruotis į miesto bendruomenę.

negali būti pagrindinė šios gyventojų grupės kultūrinio pasyvumo priežastis. Galima manyti, kad socialinį pasyvumą daugiau lemia psichologiniai veiksniai ir išsilavinimo lygis.

Kultūrinė veikla skatina naujų idėjų atsiradimą ir suteikia žmogaus gyvenimui aukštesnę kokybę.

Individų ir socialinių bei etninių grupių kūrybinės iniciatyvos turi būti gerbiamos, palaikomos ir

nevaržomos griežto centralizuoto valdymo ir administravimo. Savivaldybės institucijos turėtų remti įvairių gyventojų grupių iniciatyvas taip, kad jos galėtų įgyventi tai, ką sugeba ir kad tos iniciatyvos būtų suderintos su kitais socialiniais veiksmais visuomenės bendrų interesų labui. Savivaldybė turėtų inicijuoti specialias programas, kurios leistų pritraukti ES struktūrinių fondų lėšas įvairių miesto rajonų bendruomenių centrų steigimui ir jų narių kultūriniam ugdymui.

Neigiamos įtakos miesto kultūrinių renginių lankomumui turi ir pačių renginių kokybė. Banalios programos ir idėjinis skurdumas, besikartojantys dalyviai, nesaikingas alkoholio vartojimas ir su tuo susijęs nusikalstamumo didėjimas tikrai neskatina vilniečių aktyviau dalyvauti kultūriniame miesto gyvenime.

⁶ *Towards the New Enlightenment. A Cultural Policy for the City of Edinburgh. The City of Edinburgh Council. Edinburgh, 1999.*

Kultūros politika turi skatinti aukštus kūrybinius standartus ir kokybišką kultūrinę veiklą.

Pagrindinė prielaida, kuri leistų pasiekti šį tikslą, būtų gyvybingos, kūrybiškumą skaitinančios kultūrinės terpės palaikymas. Savivaldybė turėtų plėtoti ir palaikyti tinkamą kultūrinės veiklos infrastruktūrą.

Kultūrinis gyvenimas turi būti remiamas dviem būdais: sudarant fiskalines ir teisineis sąlygas kūrybinių grupių, kaip pelno nesiekiančių viešųjų įstaigų, darbui ir sukuriant tinkamą normatyvinę bazę. Prisidengiant kultūros rėmimu, neturi būti išlaikomi pastatai, kurie neefektyviai naudojami visuomenės reikmėms, ir neeikvojamos lėšos veiklai, kuri turi ribotą kultūrinį ir socialinį poveikį. Kultūrai skirtos savivaldybės lėšos turi būti skirstomos remiantis aiškiais ir skaidriais kriterijais, o jų naudojimas turi būti stebimas ir įvertinamas. Finansinius išteklius būtų lengviau valdyti, jei būtų paruošta aiški miesto kultūrinių renginių strategija.

Kultūrinių renginių kokybiniam augimui teigiamą įtaką turėtų didesnės

Kultūros politika turi garsinti Vilniaus kultūrinį savitumą, plėtoti tarptautinius kultūrinius ryšius ir sudaryti galimybę vilniečiams įsilieti į Europos kultūrinę erdvę.

vilniečių galimybės susipažinti su tarptautinį pripažinimą sulaukusiais kultūros projektais ir dalyvauti juose.

Miesto bendruomenė turėtų būti nuolat informuojama apie ES kultūros programas⁷ ir galimybę jodyvauti uose vilniečiams. Ne tik kultūros darbuotojus, bet visus gyventojus reikia susipažindint su renginiais, vykstančiais susigiminiavusiuose miestuose. Šio kultūros

politikos tikslo įgyvendinimą reikia derinti su miesto veikla turizmo srityje. Tamprūs kultūros darbuotojų ryšiai su užsienio ir vietinėmis turizmo agentūromis paskatintų domėjimasi Vilniumi ir sustiprintų jo, kaip kultūros centro, įvaizdį. Ryškūs kultūros įvykiai pritraukia ne tik miesto gyventojus, bet ir jo svečius, išgarsina miesto vardą ir sudaro sąlygas miesto bendruomenei ne tik dvasiškai turtėti, bet ir gauti apčiuopiamą materialią naudą.

Labai svarbu, kad kultūrinė veikla netaptų vien savivaldybės institucijų rūpesčio objektu. Bet privačių lėšų indėlio, finansuojant kultūros projektus, didėjimas neturi tapti priežastimi mažinti savivaldybės paramą kultūrinei veiklai. Verslo

⁷ http://europa.eu.int/comm/culture/funding/finan_en.htm

visuomenė turėtų būti supažindinama su ruošiamais kultūriniais renginiais ir galimybėmis juos remti. Savo ruožtu kultūros įstaigų vadovai turėtų būti mokomi

Kultūros politika turi, ir tai, matyt, yra vienas svarbiausių jos aspektų, siekti viešo ir privataus sektoriaus sąveikos, siūlydama projektus, kurie tai skatintų, būtų įdomūs remjamas ir padėtų pritraukti privačias lėšas.

pristatyti savo projektus taip, kad sudomintų remėjus. Reikia įvertinti galimybę plėtoti naujas verslo ir kultūros bendradarbiavimo formas, neapsiribojant tik tradiciniu verslo kaip remėjo vaidmeniu, o aktyviau įtraukiant verslininkus į kūrybos procesą kaip jo organizatorius.

Vilniaus kultūros politikos strategija turi remtis nuostata, kad jos įgyvendinimas negalimas be aktyvaus visuomenės ir kultūros specialistų dalyvavimo siūlant naujas kultūrinės veiklos idėjas, kurios galėtų papildyti ir išplėtoti nustatytus tikslus.

Kultūros politika kaip ir pati kultūra yra labai įvairiai suvokiama ir interpretuojama, tad natūralu, kad verda ginčiai apie jos prioritetus ir jų veikimo būdus. Kultūros sąvoka yra tokia daugiabriaunė, kad visų jos aspektų negalima aprašyti viename kultūros politikos dokumente, todėl miesto kultūros politikos nuostatos turi būti nuolat atnaujinimos.

IŠVADOS

Remiantis atlikta analize, galima įvardinti keletą pagrindinių priežasčių, nuo kurių priklauso kultūros programos reikšmė ir jai skirtų lėšų panaudojimo rezultatai:

1. Naujame šimtmetyje kultūrinis veiksnys taps reikšmingiausia ekonomikos pažangos jėga, nes ekonomikoje sparčiai didėja naują gyvenimo kokybę kuriančio paslaugų sektoriaus, kurį plėtoti pajėgi tik aukštos kultūros visuomenė, vaidmuo.
2. Lietuvos sostinė, turėdama didelį intelektualinį ir ekonominį potencialą, gali realizuoti savo kūrybinę energiją ir tapti ne tik vienu iš Europos kultūros centrų, bet ir, miesto kultūros politiką orientuojant miesto kultūros lygiui kelti, žymiai sustiprinti miesto ekonomiką.
3. Nauja kultūrinės veiklos strateginio planavimo forma nebuvo paremta atitinkama kultūros vadybos reforma, todėl nebuvo sukurtos sąlygos efektyviai naudoti lėšas.
4. Kultūros programos tikslai nustatyti remiantis jau susiklosčiusiomis kultūrinės veiklos tradicijomis ir infrastruktūra, savivaldybė neturi savo kultūros

politikos gairių ir kultūrinių renginių organizavimo strategijos, nors Kultūros ir meno skyriaus specialistų pareigybės numato metodinę kultūrinės veiklos priežiūrą.

5. Savivaldybės kultūros įstaigų valdymas nėra racionalus, dalis valdymo funkcijų yra dubliuojamos, darbuotojams priskirtos funkcijos dažnai skiriasi nuo faktiškai jų atliekamų darbų.
6. Kultūros įstaigos ir darbuotojai netolygiai paskirstyti sostinės mikrorajonuose, tad dalis miesto gyventojų, ypač neturtingesnių, turi mažiau galimybių naudotis iš miesto biudžeto finansuojamomis kultūros paslaugomis. Beveik visos kultūros įstaigos nedirba poilsio dienomis ir laisvadieniais, kai vilniečiai turi daugiausiai laisvo laiko savo kultūriniais poreikiais tenkinti.
7. Kultūrinė veikla vertinama pagal abstrakčius kiekybinius „masiškumo“ rodiklius, kurių teisingumą patikrinti sudėtinga, nes apskaita yra formali, paremta pačių kultūros įstaigų darbuotojų daromais įrašais apskaitos žurnaluose.
8. Kultūros lėšų panaudojimo įvertinimas remiasi tik buhalterinės atskaitomybės taisyklėmis ir vykdoma tik pagal atskirus išlaidų straipsnius: darbo užmokestis, šildymas, inventoriaus įsigijimas ir t.t., o jų panaudojimo paskirtis ir tikslingumas nėra tiriama. Kultūros ir meno skyriaus darbuotojai nekontroliuoja lėšų panaudojimo tikslingumo ir nedalyvauja priimančiais sprendimus dėl jų kuruojamos kultūrinės veiklos finansavimo.
9. Daugumos kultūros įstaigų finansinius išteklius tvarko centralizuota Kultūros ir meno skyriaus buhalterija remdamasi „bendro katilo“ principu, o ne pagal kultūros įstaigas ir projektus. Dažnai savivaldybės kultūros įstaigų vadovai net negali pasakyti, kiek lėšų yra skirta įstaigos darbui, ir tai neskatina jų efektyviai naudoti tas lėšas, varžo kūrybiškumą. Detali ataskaita apie lėšų panaudojimą kiekvienoje įstaigoje buvo paruošta pirmą kartą tik šiam tyrimui.
10. Nors yra įdiegtas programinis tikslinis finansavimo principas, tačiau finansinėje veikloje jo nepaisoma, nes kultūros įstaigoms ir projektams lėšos skiriamos pagal įvairius programos tikslus, be to, atskiriems projektams, neįtrauktiems į strateginį planą, lėšos papildomai skiriamos savivaldybės valdybos nutarimais. Taip sudaromos sąlygos neskaidriam finansų valdymui ir kultūros lėšų naudojimui ne pagal paskirtį.

11. Savivaldybės biudžetinių kultūros įstaigų pastatų 1 m² išlaikymo išlaidos (be einamojo remonto išlaidų) sudaro vidutiniškai 70 Lt, o tai daugiau negu du kartus viršija valstybės finansuojamų teatrų ir koncertinių organizacijų atitinkamas išlaidas⁸, todėl trūksta lėšų kūrybiniam projektams. Bendros kultūros programos išlaidos 2001 m. strateginio palno nustatytus išlaidų rodiklius viršijo 600 tūkst. Lt, o Kultūros ir meno skyrius sukaupe daug skolų, tos pačios problemos atsiranda ir įgyvendinant 2002 m. strateginį planą.
12. Kultūros įstaigos teikia mokamas paslaugas ir gauna pajamas, kurios apskaitomos kaip specialios lėšos. Iš šios sąskaitos kultūros įstaigos finansuoja dalį savo išlaidų. Tačiau savivaldybės biudžetas skiria lėšas visoms biudžetinėms kultūros įstaigoms finansuoti, todėl nėra aišku, kur buvo panaudoti specialiųjų lėšų dėka sutaupyti biudžeto pinigai. Bendra kultūros programų lėšų, kurių panaudojimo paskirtis nėra aiški, suma 2001 m. sudarė apie 150 tūkst. Lt, maždaug tiek pat ne pagal paskirtį bus panaudota ir 2002 m.
13. Biudžetinių kultūros įstaigų ataskaitose nurodytas apmokėjimas paslaugų, kurių šios įstaigos negavo (transporto ir pan.).
14. Miesto kultūrinių renginių planas yra įkomponuotas į mieste vykstančių renginių planą, todėl susidaro įspūdis, kad miesto savivaldybė organizuoja labai daug renginių, nors iš tiesų daugumos plane pateikiamų miesto renginių organizatoriai yra privačios bendrovės ar asmenys, Kultūros ministerijos įgaliotos įstaigos ir pan.
15. Savivaldybės kultūros darbuotojų dalyvavimas ruošiant įvairius kultūrinius renginius ir atsakomybė už jų kokybę bei sėkmingą įgyvendinimą teisiškai neapibrėžta, savivaldybės ir organizatorių finansiniai įsipareigojimai nėra planuojami ir įvertinami.
16. Lėšos, skirtos Kultūros ir meno programoms remti, naudojamos neturint išsamių renginių ir projektų sąmatų ir nenustačius kriterijų, pagal kuriuos būtų apskaičiuota savivaldybės paramos įvairiems projektams dydis ir tų projektų įgyvendinimo rezultatas.
17. Įvykusių kultūrinių renginių finansinių ir atliktos veiklos ataskaitų nėra, todėl lėšų panaudojimo efektyvumas nėra vertinamas.

⁸ Lietuvos teatrų ir koncertinių organizacijų išlaidų įvertinimas. Atviros Lietuvos fondas, 2002.

18. Kultūros įstaigų teikiamų mokamų paslaugų (patalpų nuoma, dokumentų dauginimas, būrelių apmokėjimas, reklamos plotai renginio metu) sąlygos bei įkainiai viešai neskelbiami, jų teikimo finansinė priežiūra nevykdoma, todėl susidaro palankios sąlygos piknaudžiauti.
19. Nėra nustatytų skaidrių, kultūrinei veiklai vykdyti reikalingų paslaugų pirkimo taisyklių, todėl paslaugų tiekėjų pasirinkimo kriterijai neaiškūs, atsiranda korupcijos galimybės.
20. Nesukurta kultūrinės veiklos rėmimo tvarka bei sąlygos ir potencialių rėmėjų informavimo apie būsimas savivaldybės programas sistema, todėl privačioms įmonėms, į kurias kreipiasi daugelio kūrybinių projektų autoriai, sunku nustatyti jų vertę ir naudą miesto bendruomenei.
21. Miesto kultūrinių renginių strategija nėra derinama su miesto turizmo ir ekonomikos plėtros strategija, nors ryškūs kultūros įvykiai gali tapti papildoma paskata turistams aplankyti sostinę, o miesto ūkiui gauti daugiau pajamų.
22. Savivaldybė neturi tarptautinių kultūros ryšių ir projektų plėtros strategijos, šioje srityje nėra aiškaus funkcijų pasidalijimo tarp atskirų pareigūnų bei savivaldybės padalinių.

PASIŪLYMAI

Remiantis pateiktomis išvadomis, siūloma:

Dėl savivaldybių kultūros vadybos pertvarkos:

1. Kultūrinei veiklai administruoti skirti tik specialistus, turinčius vadybinį išsilavinimą bei atitinkamą kompiuterinį raštingumą.
2. Nustatyti asmeninę vadovų atsakomybę už teikiamus rezultatus.
3. Išgryninti kultūros paslaugų teikimo funkciją, atskiriant pagalbines funkcijas ir pavedant jas administruoti specializuotoms privačioms arba valstybinėms įstaigoms.
4. Nustatyti visoms įstaigoms vieningą, jų veiklos pobūdį atitinkantį mokamų paslaugų tiekimo ir viešų pirkimų tvarką.
5. Organizuoti kultūros įstaigų veiklos auditą, kurį atliktų specializuotų privačių institucijų specialistai.

Dėl kultūrinės veiklos pertvarkos:

1. Organizuoti kultūros specialistų ir miesto visuomenės viešą Vilniaus kultūros politikos bei renginių strategijos ir tarptautinių kultūrinių ryšių plėtros gairių

- aptarimą. Remiantis pateiktais pasiūlymais, parengti sostinės kultūros politikos bei renginių strategijos ir tarptautinių kultūrinių ryšių plėtros programinius dokumentus.
2. Numatyti, kad savivaldybė teikia finansinę paramą tik kultūrinėms veikloms ir projektams, kurie įtraukti į miesto strateginį planą ir atitinka miesto kultūros politikos nuostatas bei strategijas.
 3. Siekiant užtikrinti skaidrų finansų valdymą, strateginio plano kultūros programos tikslams numatomos lėšos turi būti papildomai nurodomos kiekvienai įstaigai (taip pat ir bibliotekoms) ir projektams atskirai.
 4. Parengti kriterijus savivaldybės finansavimui gauti ir tipinę kultūros projektų finansavimo sutartį, numatant paramos teikimo sąlygas bei taisykles ir gavėjo atsakomybę bei atskaitomybę už lėšų panaudojimą.
 5. Naujus didelius kultūros projektus pradėti realizuoti tik atlikus jų įgyvendinamumo ir tęstinumo analizę.
 6. Parengti ir pristatyti rėmėjams savivaldybės kultūros projektų rėmimo nuostatus ir sąlygas. Siekiant sudaryti menininkams palankesnes galimybes pritraukti rėmėjų lėšas, kultūros informaciniame centre įsteigti konsultanto pareigybę, kurios funkcija būtų bendrauti su rėmėjais, informuoti juos apie savivaldybės įgyvendinamus kultūros projektus ir padėti menininkams bendrauti su rėmėjais.
 7. Pertvarkyti Kultūros ir meno skyriaus darbą, kad skyriaus specialistai tiesiogiai vadovautų atskirų kultūros sričių darbui ir vykdytų jų veiklos strateginio planavimo, administravimo ir savivaldybės lėšų panaudojimo priežiūros funkciją:
 - a. Specialistas, atsakingas už bibliotekų veiklą ir informacinį kultūros aprūpinimą;
 - b. Specialistas, atsakingas už bendruomenės centrų (kultūros centrų) veiklą;
 - c. Specialistas, atsakingas už profesionalių kolektyvų veiklą ir kūrybinių projektų įgyvendinimą;
 - d. Specialistas, atsakingas už miesto kultūros renginius ir laisvalaikio organizavimą;
 - e. Specialistas, atsakingas už kultūros veiklų aprūpinimą pagalbėmis paslaugomis;

- f. Skyriaus vadovas, koordinuojantis kultūros veiklą mieste.
8. Prie Kultūros ir meno skyriaus įsteigti modernų kompiuterizuotą kultūros įstaigų finansų tvarkymo centrą, kuris, vadovaudamasis sutartimis su kultūros įstaigomis, administruotų jų lėšas ir būtų išlaikomas iš pajamų, gaunamų už šias paslaugas.
 9. Remiantis tyrime pateiktais duomenimis, peržiūrėti ir racionalizuoti, personalo skaičių ir jų išsidėstymą miesto seniūnijose, kad kultūros paslaugos būtų vienodai prienamos visiems miesto gyventojams.
 10. Sudarant strateginį planą, nustatyti naują patalpų išlaikymo išlaidų dydžio įvertinimo kriterijų – 1 m² išlaikymo išlaidos.

Dėl bibliotekų veiklos pertvarkos:

1. Susitarus su privačiais verslininkais dėl ilgalaikės nuomos lengvatinėmis sąlygomis (tai būtų savotiškas kultūros rėmimas), pagal galimybes perkelti bibliotekas iš netinkamų patalpų (ypač naujuose miesto rajonuose) į prekybos ir pramogų kompleksų patalpas. Prekybos centruose lankosi daug žmonių, todėl bibliotekos galėtų sulaukti daugiau skaitytojų, be to, šios patalpos būtų gerai apsaugotos ir jose būtų galima įrengti daugiau kompiuterių skaitytojams.
2. Reorganizuoti bibliotekos valdymą taip, kad būtų vienas vadovas ir kultūros ir meno skyriaus vyresnis specialistas, atsakingas už bibliotekų darbą, atsisakyti vyresnio bibliotekininko-vedėjo pareigybės, o jo funkcijas, mokant priedą, perduoti kitiems bibliotekų darbuotojams.
3. Knygų užsakymo pareigas perduoti Bibliografinio-informacinio ir metodinio skyriaus darbuotojams, kompiuterizuojant šį procesą ir numatant tiesioginį knygų užsakymą ir komplektavimą iš leidyklų, o sutaupytas lėšas skirti bibliotekų darbuotojų darbo užmokesčiui padidinti.
4. Paruošti bibliotekų renginių strategiją ir bendrą su leidyklomis programą, kurioje būtų numatyta rengti skaitytojų susitikimus su naujų knygų autoriais.
5. Organizuoti sistemingą informacijos apie naujas knygas teikimą bibliotekoms ir, apklausų būdu tiriant skaitytojų poreikius, rengti užsakymus naujoms knygoms.
6. Įjungti biblioteką į Vilniaus savivaldybės informacinę sistemą ir Lietuvos bibliotekų informacinę sistemą. Įvesti privalomą bibliotekų darbuotojų kompiuterinio raštingumo atestaciją.

Dėl muziejų veiklos pertvarkos:

1. Sujungti B. Grincevičiūtės memorialinio buto-muziejaus, V. Krėvės-Mickevičiaus memorialinio buto-muziejaus ir V. Mykolaičio-Putino memorialinio buto-muziejaus bei T. Venclovo kabineto-muziejaus valdymą ir pavesti administracinius klausimus spręsti vienam iš bibliotekininkų, mokant jam priedą prie atlyginimo.
2. Paskirti Kultūros ir meno skyriaus specialistą, kuris būtų atsakingas už muziejų veiklos plėtrą ir efektyvumą.
3. Patikslinti muziejų darbuotojų pareigines instrukcijas ir reformuoti apmokėjimo sistemą taip, kad iš muziejaus papildomai gautų lėšų pagal nustatytą tvarką būtų mokami priedai. Atsižvelgiant į gyventojų poreikius, patikslinti muziejų darbo laiką savaitgaliais ir šventinėmis dienomis.
4. Įsteigti savivaldybės viešąją įstaigą „Literatūrinis A. Puškino sodyba-muziejus“ ir perduoti jai panaudos teise valdyti kitų savivaldybės institucijų žinioje esančio Markučių parko žemę. Parengti ir įtraukti į miesto strateginį planą miesto ir remėjų lėšomis finansuojamos istorinės sodybos aplinkos atkūrimo ir jos pritaikymo vilniečių ir miesto svečių kultūringam poilsiui programą. Muziejaus teritorijoje atidaryti parduotuvę, kur būtų prekiaujama rašytojo kūriniais įvairiomis kalbomis ir atmintiniais Markučių parko bei sodybos suvenyrais.
5. Parengti muziejuose specialų pamokų ciklą moksleiviams apie kultūros veikėjų vaidmenį šalies istorijoje ir drauge su švietimo skyriumi rekomenduoti mokykloms nemokamai įtraukti jas į neformalaus ugdymo programas.
6. Įsteigti Vilniaus istorijos muziejų (numatoma Rotušėje), kurio lankymas būtų nemokamas ir kuris būtų finansuojamas iš savivaldybės biudžeto, tačiau papildomai lėšos būtų kaupiamos prekiaujant suvenyrais prie muziejaus esančioje parduotuvėlėje.
7. Jei Marijos ir Jurgio Šlapelių giminaičiai sutiktų, papildomai skirti lėšų ir parengti Vilniaus krašto istorijos ekspoziciją laikinoje Šlapelių namo, esančio gausiai turistų lankomoje senamiesčio dalyje, ekspozicijų salėje, o vasarą ir greta esančiame kiemelyje. Lankymas būtų nemokamas, o papildomos lėšos kaupiamos prekiaujant suvenyrais prie muziejaus esančioje parduotuvėlėje.
8. Kreiptis į visas žinybas, turinčias savo įstaigų muziejus (pvz., Lietuvos banko Lietuvos pinigų muziejų), be jokių ribojimų atverti savo duris visuomenei, o informaciją apie šiuos muziejus įtraukti į informacijos apie miestą sistemą.

Dėl kultūros centrų veiklos pertvarkos:

1. Parengti kultūros centrų darbo strategiją, atspindinčią jų, kaip bendruomenės kūrybinio aktyvumo skatintojo, funkciją ir numatančią, kad jų veikloje pagrindinis dėmesys bus skiriamas:
 - a. įvairių socialinių ir amžiaus grupių kultūriniam lavinimui, organizuojant nemokamus arba dalinai mokamus būrelius,
 - b. kultūrinio seniūnijos gyventojų tarpusavio bendravimo skatinimui.
2. Kiekvienoje seniūnijoje paskelbti veikiančių pastatų rekonstravimo, pritaikymo arba naujų nedidelių, kultūrinei veiklai tinkamų bendruomenės centrų plėtros projektų konkursą, įtraukiant į šį darbą jaunus architektus.
3. Kaip indėlį į Lietuvos bendro programavimo dokumento rengimą ir kad pritraukti ES struktūrinių fondų lėšas, inicijuoti specialią programą, kurios tikslas būtų miesto bendruomenės ugdymas, steigiant naujus bendruomenės centrus, pritaikant esamus kultūros centrus, bibliotekas ar kitus savivaldybės pastatus;
4. Parengti ir įtraukti į miesto strateginį planą programą, finansuojamą savivaldybės ir rėmėjų lėšomis, kurios tikslas būtų įtraukti jaunus žmones į kultūrinę veiklą, mokant juos naudotis naujomis technologijomis, ir kurią įgyvendinant dalyvautų šiuolaikinių technologijų specialistai bei kultūros centrų darbuotojai.
5. Pakeisti kultūros centrų nuostatus ir suteikti jiems savivaldybės viešosios įstaigos statusą, sudarant galimybę jų valdyme dalyvauti vietos visuomeninių (pensininkų, teatro mėgėjų ir pan.), etninių ir kitų grupių atstovams.
6. Numatyti strateginiame plane, kad lėšos yra skiriamos kiekvienam kultūros centrai atskirai, remiantis tokiais kriterijais:
 - a. gyventojų skaičiumi jų veiklos rajone;
 - b. gyventojų skaičiumi dalyvaujančiu centro kultūrinio ugdymo programose (remiantis nedidelio nario mokesčiu apskaitos duomenimis);
 - c. pateiktomis renginių paraiškomis, kuriose būtų nurodoma:
 - i. renginių atitikimas miesto kultūros politikos tikslams ir laukiamas jo poveikis
 - ii. auditorija, kuriai skiriamas renginys;
 - iii. išsami renginio sąmata;

- iv. finansavimo šaltiniai;
 - v. prašomos iš savivaldybės dotacijos dydis;
 - vi. numatoma rėmėjų parama;
 - vii. ataskaitos apie renginio įvydymą drauge su finansine ataskaita apie lėšų panaudojimą, pateikimo tvarka ir terminai.
7. Siekiant užtikrinti skaidrų finansų valdymą, parengti ekonomiškai pagrįstą centrų teikiamų paslaugų, tarp jų ir patalpų nuomos, kainoraštį ir jį patvirtinti Vilniaus mero įsakymu.
 8. Parengti kultūros centrų darbuotojų pareigines instrukcijas ir numatyti vieningą visų pareigybių darbo užmokesčio ir skatinimo sistemą.
 9. Suderinti kultūros centrų renginių planą su miesto organizuojamų renginių planu.
 10. Reorganizuoti UAB „Vilniaus parkai“ į VšĮ „Vilniaus parkai“, kuri administruotų visus savivaldybės žinioje esančius parkus. Parengti parkų naudojimo kultūrinei veiklai strategiją, kurios tikslas – skatinti vilniečių kultūrinį aktyvumą ta skiriant parkų erdves.
 11. Remiantis tyrimo duomenimis, peržiūrėti Etninės veiklos centro, Kultūros informacijos centro ir M.K. Čiurlionio namų funkcijas, darbuotojų skaičių ir savivaldybės dotacijos dydį, kad ji atitiktų miesto kultūros politikos tikslus.
- Dėl profesionalių meno kolektyvų veiklos pertvarkos:
1. Paskelbti konkursą meno kolektyvams savivaldybės ilgalaikei (3 metai) paramai gauti.
 2. Suteikti konkursą laimėjusiems meno kolektyvams teisę naudotis savivaldybei priklausančiomis patalpomis savo veiklai vykdyti.
 3. Sudaryti su meno kolektyvais ilgalaikei savivaldybės finansinės paramos teikimo sutartis, numatant aiškias jos teikimo sąlygas ir šiuos kriterijus:
 - a. kokybinius:
 - i. Kultūros ministerijos ekspertų komisijos pateiktus programos kokybinius vertinimus;
 - ii. atitikimą miesto kultūros politikos tikslams.
 - b. kiekybinius:
 - i. Vilniaus miesto savivaldybės užsakymu rengiamų koncertų ir spektaklių skaičius (kiekvieną renginį įvertinant pagal tipinę sąmatą);

- ii. koncertų ir spektaklių skaičius (kiekvieną renginį įvertinant pagal tipinę sąmatą) Vilniaus miesto kultūros pristatymuose užsienyje.

Dėl miesto kultūrinių renginių organizavimo pertvarkos

1. Miesto renginių planas turėtų būti svarstomas ir tvirtinamas kartu su miesto biudžetu ir jį sudarytų festivaliniai projektai bei juos papildantys didesnio masto savivaldybės kultūros centrų renginiai.
2. Planas būtų pristatomas miesto verslininkams, kad jie turėtų laiko įvertinti vieno ar kito renginio rėmimo galimybes ir savo įmonės biudžete numatyti šiam tikslui lėšas.
3. Organizuodama renginius miesto savivaldybė turėtų vengti kitų įstaigų, tokių kaip Kultūros ministerija, Nacionalinė filharmonija, projektų dubliavimo. Savivaldybės renginių planas turi atspindėti miesto kultūros politikos tikslus ir būti skirtas įvairiapusiškam bendruomenės kultūriniam ugdymui.
4. Privačios miesto renginių organizavimo inicityvos turi būti derinamos su miesto renginių strategija bei tikslais ir atitikti Kultūros ir meno skyriaus parengtus kokybinius ir techninius reikalavimus.
5. Parengti tipinę savivaldybės sutartį su privačių institucijų renginių organizatoriais, kur būtų nurodytos renginių organizatorių ir savivaldybės finansiniai ir kiti įsipareigojimai bei mokamos savivaldybės infrastruktūrinės paslaugos (budinti policija ir kitos tarnybos, visuomeninio transporto maršrutų pakeitimai ir t.t.).
6. Savivaldybės ir miesto renginių priežiūrai vykdyti iš įvairių savivaldybės tarnybų darbuotojų sudaryti renginių priežiūros grupę.
7. Festivalio pagrindinis organizatorius, fizinis ar juridinis asmuo, parenkamas konkurso būdu, įvertinant:
 - a. pateikto scenarijaus atitikimą festivalio idėjai ir savivaldybės kultūros politikos tikslams;
 - b. dalyvavimo festivalyje galimybes, kurias organizatoriai suteikia savivaldybės kultūros įstaigų darbuotojams ir privačias iniciatyvas atstovaujančioms gyventojų grupėms;
 - c. numatomą festivalio įtaką miesto socialinių grupių kultūriniam gyvenimui:

- i. mokykloms:
 - galimybė pasirodyti festivalyje;
 - galimybė susipažinti su kūrybiniame procese naudojama technika ir instrumentais;
 - seminarai ir paskaitos mokyklose;
 - mokytojų informavimas apie festivalio dalyvius ir pan.
 - ii. kultūros darbuotojams:
 - susitikimai su festivalio dalyviais;
 - festivalio programų peržiūros ir aptarimai;
 - mokymas.
 - iii. gyventojams:
 - susitikimai su festivalio dalyviais;
 - paskaitos apie pristatomus projektus, istorinės kūrybinių retrospektyvos.
 - iv. aktyviai dalyvaujantiems renginiuose gyventojams:
 - festivalio remėjų-narių programos;
 - kūrybinių įgūdžių lavinimo programos.
 - v. menininkams:
 - mokymai, kaip organizuoti pasirodymą;
 - įvairių šalių atstovų supažindimas su programos pristatymo ypatumais;
 - kūrybiniai seminarai.
 - d. atitikimą nurodytiems festivalio organizavimo reikalavimams;
 - e. renginio sąmatos efektyvumą (pagal pateikiamą išlaidų/naudos analizę).
8. Su organizatorių konkurso nugalėtoju savivaldybė sudaro trejų metų festivalio organizavimo sutartį, numatydama galimybę ją nutraukti, jei organizatorius nevykdytų sutarties sąlygų.
9. Savivaldybė nustato teikiamos metinės dotacijos festivaliui dydį ir su festivalio remėjais sudaro festivalio papildomo finansavimo sutartį. Festivalio organizatoriui gali būti teikiama papildoma savivaldybės parama jį reklamuojant, mažinant teikiamų savivaldybės paslaugų įkainius,

sudarant sąlygas naudotis savivaldybei priklausančiomis patalpomis, atviromis aikštėmis ir kt.

10. Festivaliui pasibaigus, atliekamas finansinės veiklos auditas; festivalio priežiūros darbo grupė, apsvarsčiusi auditorių ataskaitą, numato kitų metų festivalio dotacijos dydį ir sudaro sutartį su remėjais.

Kultūros programos aprašymas
Vilniaus – valstybės sostinės – siekis tapti Europos sostine, išsaugant jos kultūrinį identitetą

Forma 1

Programos kodas	Programos tikslo kodas	Uždavinio kodas	Priemonės kodas	Pavadinimas
04				Vilniaus - valstybės sostinės - siekis tapti Europos kultūros sostine, išsaugant jos kultūrinį identitetą
04	01			Modernizuojant bibliotekas gerinti Vilniaus gyventojų informacinį aprūpinimą
04	01	01		Bibliotekų išlaikymas ir darbo organizavimas
04	01	01	01	Atitinkamos kvalifikacijos darbo jėgos samda
04	01	01	02	Aprūpinimas būtinaisiosiomis darbo priemonėmis ir sąlygų darbui sudarymas
04	01	01	03	Ilgalaikio turto įsigijimas
04	01	01	04	Bibliotekos patalpų remontas A.Kojelavičiaus g. 127
04	02			Išsaugoti istorinę atmintį
04	02	01		Muziejų išlaikymas ir darbo organizavimas
04	02	01	01	Atitinkamos kvalifikacijos darbo jėgos samda
04	02	01	02	Aprūpinimas būtinaisiosiomis darbo priemonėmis ir sąlygų darbui sudarymas
04	03			Stiprinti tradicinį Vilniaus, kaip kultūros ir meno centro vaidmenį, remti tradicines kultūros institucijas
04	03	01		Kultūros centrų išlaikymas ir darbo organizavimas
04	03	01	01	Atitinkamos kvalifikacijos darbo jėgos samda
04	03	01	02	Aprūpinimas būtinaisiosiomis darbo priemonėmis ir sąlygų darbui sudarymas
04	03	01	03	Ilgalaikio turto įsigijimas
04	03	01	04	Grigiškių kultūros namų stogo remontas
04	04			Dalinai remti profesionalų ir mėgėjų meną

04	04	01		Remti naujus kūrybinius sumanymus, gerinant esamų kolektyvų teikiamų paslaugų kokybę. Meninės kūrybos vystymas ir rėmimas.
04	04	01	01	Parama Šv. Kristoforo kameriniam orkestrui
04	04	01	02	Parama kameriniam chorui "Jauna muzika"
04	04	01	03	Parama Senamiesčio teatrui
04	04	01	04	Parama VšĮ Vilniaus rotušei
04	04	01	05	Dotacija VšĮ "Skalvijos kino centras"
04	04	01	06	Dotacija VšĮ "Menų spaustuvė"
04	04	01	07	Parama kitiems kolektyvams ir tautinėms mažumoms
04	04	01	08	Parama nevyriausybių organizacijų meno kolektyvams
04	05			Dotacija kultūros ir meno programų ir projektų rėmimui
04	05	01		Propaguoti tradicines ir naujas šventes, įgyvendinti kultūros projektus
04	05	01	01	Įvairūs renginiai
04	05	01	02	Renginys "Kalėdos sostinėje"
04	05	01	03	Renginys "Sostinės dienos"
04	05	02		Skolų gražinimas
04	05	02	01	Skolos gražinimas UAB "Ulka"
04	05	03		Gerinti materialinę renginių organizavimo bazę
04	05	03	01	Vingio parko estrados remontas
04	06			Plėtoti tarptautinius kultūros ryšius, bendradarbiauti su diplomatinėmis struktūromis
04	06	01		Kultūros informacijos centro išlaikymas ir jų vykdomų projektų įgyvendinimas.
04	06	01	01	Atitinkamos kvalifikacijos darbo jėgos samda
04	06	01	02	Aprūpinimas būtinais darbu priemonėmis ir sąlygų darbui sudarymas
04	06	01	03	R.Čaplinsko knygos "Valdovų kelias. Didžioji gatvė" dalinis finansavimas

**2001–2004 m. kultūros programos, programos tikslų, uždavinių ir priemonių išlaidų suvestinė
Vilniaus – valstybės sostinės – siekis tapti Europos kultūros sostine, išsaugant jos kultūrinį indentitetą**

Forma 2

Asigna vimų valdytojo kodas	Saviv aldyb ės tiksl o kodas	Prog ramos kodas	Prog ramos tiksl o kodas	Užda vinių kodas	Priemo nės kodas	Funkcinės klasifikaci jos kodas	Patvirtintos 2001 m. išlaidos				2002 m. išlaidų projektas			
							Iš viso	Iš jų			Iš viso	Iš jų		
								Papras to sios	Iš jų darbo užmokesčiui	Nepapr as tosios		Papras to sios	Iš jų darbo užmokesčiui	Nepapr as tosios
8873582	02	04	01	01	01	08.02.01	1347,9	1347,9	1347,9		1771,2	1771,2	1352,0	
8873582	02	04	01	01	01	Viso priemonei	1347,9	1347,9	1347,9		1771,2	1771,2	1352,0	
8873582	02	04	01	01	02	08.02.01	832,2	832,2			384,6	384,6		
8873582	02	04	01	01	02	Viso priemonei	832,2	832,2			384,6	384,6		
8873582	02	04	01	01	03	08.02.01					0			
8873582	02	04	01	01	03	Viso priemonei					0			
8873582	02	04	01	01	04	08.02.01					46,3	46,3		
8873582	02	04	01	01	04	Viso priemonei					46,3	46,3		
8873582	02	04	01	01	Viso uždaviniui		2180,1	2180,1	1347,9	0,0	2202,1	2202,1	1352,0	0,0
8873582	02	04	01	Viso programos tikslui			2180,1	2180,1	1347,9	0,0	2202,1	2202,1	1352,0	0,0
8873582	02	04	02	01	01	08.02.02	243,9	243,9	243,9		340,7	340,7	260,1	
8873582	02	04	02	01	01	Viso priemonei	243,9	243,9	243,9		340,7	340,7	260,1	
A.S.Puškin o muziejus														
8873582	02	04	02	01	01	08.02.02.	102,9	102,9	102,9		134,3	134,3	102,6	
8873582	02	04	02	01	01	Viso priemonei	102,9	102,9	102,9		134,3	134,3	102,6	

M.J. Šlapelių muziejus														
8873582	02	04	02	01	01	08.02.02.	55,6	55,6	55,6		86,9	86,9	66,3	
8873582	02	04	02	01	01	Viso priemonei	55,6	55,6	55,6		86,9	86,9	66,3	
V. Krėvės-Mickevičiaus muziejus														
8873582	02	04	02	01	01	08.02.02.	28,8	28,8	28,8		40,1	40,1	30,6	
8873582	02	04	02	01	01	Viso priemonei	28,8	28,8	28,8		40,1	40,1	30,6	
V. Mykolaičio Putino muziejus														
8873582	02	04	02	01	01	08.02.02.	26,4	26,4	26,4		39,7	39,7	30,3	
8873582	02	04	02	01	01	Viso priemonei	26,4	26,4	26,4		39,7	39,7	30,3	
B.Grincevičiūtės muziejus														
8873582	02	04	02	01	01	08.02.02.	30,2	30,2	30,2		39,7	39,7	30,3	
8873582	02	04	02	01	01	Viso priemonei	30,2	30,2	30,2		39,7	39,7	30,3	
8873582	02	04	02	01	02	08.02.02	193,9	193,9			99,0	99,0		
8873582	02	04	02	01	02	Viso priemonei	193,9	193,9			99,0	99,0		
A.S. Puškino muziejus														
8873582	02	04	02	01	02	08.02.02.	66,5	66,5			42,2	42,2		
8873582	02	04	02	01	02	Viso priemonei	66,5	66,5			42,2	42,2		
M. ir J. Šlapelių muziejus														
8873582	02	04	02	01	02	08.02.02.	37,6	37,6			23,5	23,5		
8873582	02	04	02	01	02	Viso priemonei	37,6	37,6			23,5	23,5		

V. Krėvės Mickevičiaus muziejus														
8873582	02	04	02	01	02	08.02.02.	27,3	27,3				7,8	7,8	
8873582	02	04	02	01	02	Viso priemonei	27,3	27,3				7,8	7,8	
V. Mykolaičio Putino muziejus														
8873582	02	04	02	01	02	08.02.02.	24,1	24,1				18,9	18,9	
8873582	02	04	02	01	02	Viso priemonei	24,1	24,1				18,9	18,9	
B. Grincevičiūtės muziejus														
8873582	02	04	02	01	02	08.02.02.	38,4	38,4				6,6	6,6	
8873582	02	04	02	01	02	Viso priemonei	38,4	38,4				6,6	6,6	
8873582	02	04	02	01		Viso uždaviniui	437,8	437,8	243,9			439,7	439,7	260,1
8873582	02	04	02			Viso programos tikslui	437,8	437,8	243,9			439,7	439,7	260,1
8873582	02	04	03	01	01	08.02.02	723,6	723,6	723,6			927,8	927,8	708,3
8873582	02	04	03	01	01	Viso priemonei	723,6	723,6	723,6			927,8	927,8	708,3
Kirtimų kultūros centras														
8873582	02	04	03	01	01	08.02.02.	40,2	40,2	40,2			55,9	55,9	42,7
8873582	02	04	03	01	01	Viso priemonei	40,2	40,2	40,2			55,9	55,9	42,7
Trakų Vokės kultūros namai														
8873582	02	04	03	01	01	08.02.02.	31,1	31,1	31,1			44,3	44,3	33,8
8873582	02	04	03	01	01	Viso priemonei	31,1	31,1	31,1			44,3	44,3	33,8
Čiurlionio namai														
8873582	02	04	03	01	01	08.02.02.	40,7	40,7	40,7			55,9	55,9	42,7
8873582	02	04	03	01	01	Viso priemonei	40,7	40,7	40,7			55,9	55,9	42,7

Naujosios Vilnios laisvalaikio centras														
8873582	02	04	03	01	01	08.02.02.	89,4	89,4	89,4		162	162	123,7	
8873582	02	04	03	01	01	Viso priemonei	89,4	89,4	89,4		162	162	123,7	
Grigiškių kultūros namai														
8873582	02	04	03	01	01	08.02.02.	66,4	66,4	66,4		114,1	114,1	87,1	
8873582	02	04	03	01	01	Viso priemonei	66,4	66,4	66,4		114,1	114,1	87,1	
Menininkų rūmai														
8873582	02	04	03	01	01	08.02.02.	167,8	167,8	167,8		227,7	227,7	173,8	
8873582	02	04	03	01	01	Viso priemonei	167,8	167,8	167,8		227,7	227,7	173,8	
Etninės veiklos centras														
8873582	02	04	03	01	01	08.02.02.	131	131	131		184,2	184,2	140,6	
8873582	02	04	03	01	01	Viso priemonei	131	131	131		184,2	184,2	140,6	
Centralizuota buhalterija														
8873582	02	04	03	01	01	08.02.02.	64,5	64,5	64,5		83,7	83,7	63,9	
8873582	02	04	03	01	01	Viso priemonei	64,5	64,5	64,5		83,7	83,7	63,9	
Rotušė														
8877582	02	04	03	01	01	08.02.02.	92,5	92,5	92,5		0	0	0	
8873582	02	04	03	01	01	Viso priemonei	92,5	92,5	92,5		0	0	0	
8873582	02	04	03	01	02	08.02.02	564,0	564,0			236,5	236,5		
8873582	02	04	03	01	02	Viso priemonei	564,0	564,0			236,5	236,5		
Kirtimų kultūros centras														
8873582	02	04	03	01	02	08.02.02.	29,6	29,6			15,4	15,4		
8873582	02	04	03	01	02	Viso priemonei	29,6	29,6			15,4	15,4		

Trakų Vokės kultūros namai														
8873582	02	04	03	01	02	08.02.02.	27,7	27,7			14	14		
8873582	02	04	03	01	02	Viso priemonei	27,7	27,7			14	14		
Čiurlionio namai														
8873582	02	04	03	01	02	08.02.02.	27,0	27,0			17,5	17,5		
8873582	02	04	03	01	02	Viso priemonei	27,0	27,0			17,5	17,5		
Naujosios Vilnios laisvalaikio centras														
8873582	02	04	03	01	02	08.02.02.	71,8	71,8			65,5	65,5		
8873582	02	04	03	01	02	Viso priemonei	71,8	71,8			65,5	65,5		
Grigiškių kultūros namai														
8873582	02	04	03	01	02	08.02.02.	65,3	65,3			39,4	39,4		
8873582	02	04	03	01	02	Viso priemonei	65,3	65,3			39,4	39,4		
Menininkų rūmai														
8873582	02	04	03	01	02	08.02.02.	65,8	65,8			3,7	3,7		
8873582	02	04	03	01	02	Viso priemonei	65,8	65,8			3,7	3,7		
Etninės veiklos centras														
8873582	02	04	03	01	02	08.02.02.	126,8	126,8			38,6	38,6		
8873582	02	04	03	01	02	Viso priemonei	126,8	126,8			38,6	38,6		
Centralizuota buhalterija														
8873582	02	04	03	01	02	08.02.02.	25,5	25,5			12,4	12,4		
8873582	02	04	03	01	02	Viso priemonei	25,5	25,5			12,4	12,4		
Rotušė														
8873582	02	04	03	01	02	08.02.02.	124,5	124,5			0	0		
8873582	02	04	03	01	02	Viso priemonei	124,5	124,5			0	0		

8873582	02	04	03	01	03	08.02.02								
8873582	02	04	03	01	03	Viso priemonei								
8873582	02	04	03	01	04	08.02.02	0	0			30,0	30,0		
8873582	02	04	03	01	04	Viso priemonei	0	0			30,0	30,0		
8873582	02	04	03	01	Viso uždaviniui		1287,6	1287,6	723,6	0,0	1164,3	1164,3	708,3	0,0
8873582	02	04	03	Viso programos tikslui			1287,6	1287,6	723,6	0,0	1164,3	1164,3	708,3	0,0
8873582	02	04	04	01	01	08.02.05	392,0	392,0			336,0	336,0		
8873582	02	04	04	01	01	Viso priemonei	392,0	392,0			336,0	336,0		
8873582	02	04	04	01	02	08.02.05	272,0	272,0			272,0	272,0		
8873582	02	04	04	01	02	Viso priemonei	272,0	272,0			272,0	272,0		
8873582	02	04	04	01	03	08.02.05	150,0	150,0			150,0	150,0		
8873582	02	04	04	01	03	Viso priemonei	150,0	150,0			150,0	150,0		
8873582	02	04	04	01	04	08.02.05					238,0	238,0		
8873582	02	04	04	01	04	Viso priemonei					238,0	238,0		
8873582	02	04	04	01	05	08.02.05					207,3	207,3		
8873582	02	04	04	01	05	Viso priemonei					207,3	207,3		
Skirta Valdybos sprendimu su sąlyga, kad bus gražinta											150	150		
Skirta Valdybos sprendimu skoloms padengti											50	50		
Išeitinė pašalpa direktoriui											7,3	7,3		
8873582	02	04	04	01	06	08.02.05					50,0	50,0		

8873582	02	04	04	01	06	Viso priemonei					50,0	50,0		
Skirta Valdybos sprendimu veiklai organizuoti														
8873582	02	04	04	01	07	08.02.05					60,5	60,5		
8873582	02	04	04	01	07	Viso priemonei					60,5	60,5		
Papildomos lėšos iš valdybos rezervo fondo, Valdybos sprendimais														
8873582	02	04	04	01	08	08.02.05					40,0	40,0		
8873582	02	04	04	01	08	Viso priemonei					40,0	40,0		
Papildomos lėšos dar nepaskirstytos														
8873582	02	04	04	01	Viso uždaviniui		814,0	814,0			1353,8	1353,8		
8873582	02	04	04	Viso programos tikslui			814,0	814,0			1353,8	1353,8		
8873582	02	04	05	01	01	08.02.05					200,0	200,0		
8873582	02	04	05	01	01	Viso priemonei					200,0	200,0		
Skamba, skamba kankliai											40,0	40,0		
Vasario 16-osios šventė "Dainuojanti Lietuva", gavėjas UAB "Acta publica"											40,0	40,0		
Užgavėnės											10,0	10,0		
Joninės											10,0	10,0		

Kristupo vasaros muzikos festivalis, gavėjas VšĮ "Kristupo festivalis"											10,0	10,0		
Vilniaus pleneras											20,0	20,0		
Vėliavos pakėlimo šventė											3,0	3,0		
Poezijos pavasaris											3,0	3,0		
Sausio 13-osios renginiai											2,0	2,0		
Kovo 11-osios renginiai											10,0	10,0		
Rugsėjo 1-osios renginiai											5,0	5,0		
Kita organizacinė veikla											44,8	44,8		
8873582	02	04	05	01	02	08.02.05					300,0	300,0		
8873582	02	04	05	01	02	Viso priemonei					300,0	300,0		
Skola už renginį Kalėdos sostinėje 2001											205,9	205,9		
Teatralizuotas Kalėdų eglės įžiebimas Katedros aikštėje											56,0	56,0		
Kalėdų muzikos ir ugnies reginys "Vilniaus legendos" prie TV bokšto											22,0	22,0		
Naujametinis fejerverkas											7,0	7,0		

Senamiesčio teatro eitynės "Trys karaliai" ir spektaklis "Betliejus" Katedros aikštėje											5,0	5,0			
8873582	02	04	05	01	03	08.02.05	0,0	0,0			180,0	180,0			
8873582	02	04	05	01	03	Viso priemonei	0,0	0,0			180,0	180,0			
8873582	02	04	05	01		Viso uždaviniui	951,7	951,7			680,0	680,0			
8873582	02	04	05	02	01	00.00.05						84,5	84,5		
8873582	02	04	05	02	01	Viso priemonei						84,5	84,5		
8873582	02	04	05	02		Viso uždaviniui						84,5	84,5		
8873582	02	04	05	03	01	00.00.05						843,1			843,1
8873582	02	04	05	03	01	Viso priemonei						843,1			843,1
8873582	02	04	05	03		Viso uždaviniui						843,1			843,1
8873582	02	04	05			Viso programos tikslui	951,7	951,7			1607,6	764,5		843,1	
8873582	02	04	06	01	01	08.02.05	56,9	56,9	56,9		82,9	82,9	63,3		
8873582	02	04	06	01	01	Viso priemonei	56,9	56,9	56,9		82,9	82,9	63,3		
8873582	02	04	06	01	02	08.02.05	87,5	87,5			126,5	126,5			
8873582	02	04	06	01	02	Viso priemonei	87,5	87,5			126,5	126,5			
Vilniaus dienų Erfurte 30-čiui paminėti											33,1	33,1			
Erfurto dienos Vilniuje											45,6	45,6			
Hamburgas - kultūros sostinė 2002											20	20			

8873582	02	04	06	01	03	08.02.05						10,0	10,0		
8873582	02	04	06	01	03	Viso priemonei						10,0	10,0		
8873582	02	04	06	01	Viso uždaviniui		144,4	144,4	56,9	0,0		219,4	219,4	63,3	0,0
8873582	02	04	06	Viso programos tikslui			144,4	144,4	56,9	0,0		219,4	219,4	63,3	0,0
	02	04	Viso programai				5815,6	5815,6	2372,3	0,0		6986,9	6143,8	2383,7	843,1
	02	04	Savivaldybės biudžeto lėšos				5815,6	5815,6	2372,3	0,0		6059,3	6059,3	2383,7	0,0
			(iš jų Valdybos rezervas)									368,5	368,5		
	02	04	Kitos lėšos (Privatizavimo fondas)				0,0	0,0	0,0			927,6	84,5		843,1

**Kultūros programos uždavinių įgyvendinimo rezultatų įvertinimo suvestinė
Vilniaus – valstybės sostinės – siekis tapti Europos sostine, išsaugant jos kultūrinį identitetą**

Forma 3

Asignavimų valdytojo tikslo kodas	Programos kodas	Programos tikslo kodas	Uždavinio kodas	Uždavinio vertinimo kriterijaus arba rodiklio		2001 m.	2002 m.	2003 m.	2004m.
				pavadinimas	kodas	planas	planas	planas	planas
02	04	01	01	Kompiuterizuoti bibliotekas (vnt.)	01	3	3	2	6
02	04	01	01	Lankytojų skaičius bibliotekose	02	48000	50000	52000	54000
02	04	02	01	Lankytojų skaičius muziejuose	01	3000	5000	5500	6000
02	04	03	01	Surengtų poilsio vakarų skaičius	01	160	170	180	200
02	04	04	01	Surengtų koncertų, spektaklių sk.	01	30	35	40	45
02	04	05	01	Surengtų renginių skaičius	01	190	200	220	250
02	04	05	01	Atliktų projektų skaičius	02	2	4	5	6
02	04	05	03	Vingio parko estrados dalinė rekonstrukcija (%)	01	-	30	60	-
02	04	06	01	Atliktų projektų skaičius	01	3	3	4	4
Etatų skaičius programai						324	324	324	324

Vilniaus gyventojų apklausa

Apklausą atliko Lietuvos–Didžiosios Britanijos rinkos ir visuomenės nuomonės tyrimų kompanija „Baltijos tyrimai“. Apklausti 503 Vilniaus gyventojai, 18 metų ir vyresni.

Apklaustųjų sudėtis

Rodikliai	Respondentų skaičius	Procentas
Viso:	503	100
Vyrai	257	51
Moterys	246	49
Amžius		
18-29 m.	137	27
30-39 m.	78	16
40-49 m.	86	17
50-59 m.	87	17
60 - 74 m.	115	23
Šeimos pajamos		
Iki 700 Lt	100	23
700-1200 Lt	125	29
1201-2000 Lt	115	27
2001 Lt ir daugiau	91	21
Asmeninės pajamos		
Iki 300 Lt	115	29
301-500 Lt	88	22
501-900 Lt	104	26
901 Lt ir daugiau	95	24
Pajamos vienam šeimos nariui		
Iki 250 Lt	95	22
251-400 Lt	114	27
401-600 Lt	116	27
601 Lt daugiau	102	24
Išsilavinimas		
Nebaigtas vidurinis	49	10
Vidurinis	287	57
Aukštasis	167	33
Tautybė		
Lietuvis	320	63
Rusas	74	15
Lenkas	73	15
Kita	36	7
Užsiėmimas		
Darbininkas	94	18
Specialistas	144	29
Vadovas	37	7
Pensininkas	97	19
Mokosi	54	11
Namų šeimininkė	20	4
Bedarbis	50	10
Nenurodė	7	1
Šeimyninė padėtis		

Nevedęs	109	22
Vedęs	300	60
Išsiskyres	41	8
Našlys	53	11
Mikrorajonas		
Antakalnis, Žirmūnai, Šnipiškės	88	17
Baltupiai, Jeruzalė, Fabijoniškės, Pašilaičiai, Šeškinė	132	26
Justiniškės, Viršuliškės, Pilaitė, Karoliniškės, Lazdynai	156	31
Naujamiestis, Senamiestis, Užupis, Žvėrynas	42	8
Naujininkai, Žemieji Paneriai, kita	85	17

Apklauso rezultatai

Per paskutinius metus kultūriniuose renginiuose Vilniuje nesilankė 39 proc. apklaustų vilniečių. Daugiausiai nesilankusių nė viename renginyje yra tarp vyresnių nei 50 metų žmonių.

Lankymasis kultūriniuose renginiuose priklauso nuo šeimos pajamų (kuo jos mažesnės, tuo daugiau žmonių nėra lankęsi nė viename kultūriniame renginyje) ir išsilavinimo (kultūriniuose renginiuose dažniau lankosi aukštesnį išsilavinimą turintys žmonės).

Apklauso metu respondentai buvo paprašyti atsakyti į klausimą:

KIEK KARTŲ PER PASKUTINIUS 12 MĖNESIŲ JŪS LANKĖTES VILNIAUS MIESTO KULTŪRINIUOSE RENGINIUOSE ? (proc.)

Rodiklis	Visi	Vyrai	Moterys	18-29 m.	30-39 m.	40-49 m.	50-59 m.	60-74 m.
Nė karto	39	41	38	26	26	35	41	65
1 kartą	9	7	11	10	6	15	5	8
2 kartus	14	16	13	9	19	22	20	8
3 kartus	12	12	13	15	19	11	13	5
4 kartus	10	10	11	14	10	7	10	9
5-9 kartus	8	8	7	12	8	5	9	4
10 kartų ir daugiau	5	5	6	12	6	5	1	0
Nežino, neatsakė	2	2	2	2	5	1	1	2

Taigi tarp jaunesnių vilniečių yra daugiau besilankančių kultūriniuose renginiuose, negu tarp vyresnių. Iš jaunesnių nei 40 metų amžiaus vilniečių per metus nė viename kultūriniame renginyje nesilankė kas ketvirtas, o iš vyresnių nei 50 metų – daugiau negu pusė. Dažniausiai besilankantys kultūriniuose renginiuose vilniečiai juose lankose 2-4 per metus.

Rodiklis	Šeimos mėnesio pajamos				Išsimokslinimas		
	Iki 700 Lt	701-1200 Lt	1201-2000 Lt	2001 Lt ir daugiau	Nebaigtas vidurinis	Vidurinis	Aukštasis
Nė karto	65	42	30	24	69	42	26
1 kartą	8	11	10	8	6	10	8
2 kartus	12	11	17	21	8	14	16

3 kartus	4	10	16	15	6	13	14
4 kartus	5	12	12	12	2	8	16
5-9 kartus	2	6	9	10	6	6	11
10 kartų ir daugiau	3	5	5	9	2	5	7
Nežino, neatsakė	1	3	2	1	0	2	2

Kultūrinių renginių lankymas tiesiogiai susijęs su pajamomis. Šeimos, kurių pajamos buvo mažesnės negu 700 Lt, renginiuose lankėsi tris kartus rečiau negu didesnes pajamas gaunančios šeimos. Kitas tiesiogiai kultūrinių renginių lankymą įtakojantis veiksnys – išsilavinimo lygis. Tarp aukštąjį išsilavinimą turinčių vilniečių beveik tris kartus daugiau tokių, kurie per metus aplankė nors vieną kultūrinį renginį, nei tarp neturinčių vidurinio išsilavinimo.

Rodiklis	Pajamos 1 šeimos nariui				Asmeninės pajamos			
	Iki 250 Lt	251-400 Lt	401-600 Lt	601 Lt ir daugiau	Iki 300 Lt	301-500 Lt	501-900 Lt	901 Lt ir daugiau
Nė karto	54	60	31	18	55	55	31	17
1 kartą	11	9	10	8	8	13	12	8
2 kartus	10	13	17	18	9	16	20	18
3 kartus	6	7	12	20	5	8	12	21
4 kartus	8	5	1	16	7	6	14	14
5-9 kartus	3	3	8	13	4	2	7	14
10 kartų ir daugiau	4	3	7	8	10	0	3	8
Nežino, neatsakė	4	1	2	1	3	1	2	0

Daugiau kaip pusė vilniečių, kurių šeimos pajamos vienam asmeniui nesiekė 400 Lt, per metus nebuvo apsilankę nei viename miesto renginyje. Tuo tarpu šeimos, kurių pajamos vienam asmeniui viršijo 601 Lt, per metus aplankė 2–3 miesto renginius. Besilankančių renginiuose skaičius yra nedidelis: 4–8 proc. visų respondentų.

Lietuviai dažniau lanko kultūrinius renginius nei kitų tautybių vilniečiai. Tačiau reikia pažymėti, kad tarp dažniau lankančių renginius tautiniai skirtumai nėra tokie ryškūs. Tai reiškia, kad susidomėjimas miesto renginiais priklauso ne tik nuo nacionalinių veiksnių.

Rodiklis	Šeimos materialinė padėtis			Tautybė				
	Neužtenka pinigų maistui	Užtenka maistui, trūksta drabužiams	Gali šiek tiek sutaupyti	Gali pirkti viską	Lietuviai	Rusai	Lenkai	Kita
Nė karto	65	51	34	14	33	46	48	61
1 kartą	10	10	8	9	10	10	7	0
2 kartus	10	11	14	23	15	18	8	14
3 kartus	5	11	13	18	13	11	14	8
4 kartus	5	7	14	15	12	7	8	11
5-9 kartus	2	4	11	13	8	7	8	6
10 kartų ir daugiau	3	3	6	8	7	0	4	0
Nežino, neatsakė	2	3	1	2	2	3	3	0

Šeimyninė padėtis irgi turi įtaką renginių lankomumui. Daugiausiai besilankančių kultūriniuose renginiuose yra tarp nevedusių vilniečių (jie dažniau yra ir jaunesni).

Rodiklis	Šeimyninė padėtis			
	Nevedęs	Vedęs	Išsiskyres	Našlys
Nė karto	28	37	49	68
1 kartą	8	10	10	6
2 kartus	14	15	12	11
3 kartus	12	14	10	4
4 kartus	11	11	10	4
5-9 kartus	14	6	10	6
10 kartų ir daugiau	12	4	0	2
Nežino, neatsakė	2	3	0	0

Kultūrinius renginius dažniausiai lanko vadovai, specialistai bei studijuojantys vilniečiai.

Tarp darbininkų ir bedarbių renginių lankomumas yra labai panašus.

Rodiklis	Užsiėmimas							
	Darbininkai	Specialistai	Vadovai	Pensininkai	Mokosi	Namų šeimininkės	Bedarbiai	Nenurodė
Nė karto	44	24	16	68	26	50	48	29
1 kartą	9	7	11	8	11	5	10	43
2 kartus	18	15	32	9	7	5	12	14
3 kartus	11	18	19	3	13	15	10	14
4 kartus	10	15	14	5	9	10	10	0
5-9 kartus	3	13	3	4	19	10	2	0
10 kartų ir daugiau	3	7	5	0	13	5	6	0
Nežino, neatsakė	3	2	0	2	2	0	2	0

Rečiausiai kultūriniuose renginiuose besilankanti grupė – pensininkai.

Dažniau nei kitų mikrorajonų gyventojai kultūrinius renginius lanko gyvenantys centre (Naujamiestyje, Senamiestyje ir Žvėryne).

Rodiklis	Mikrorajonas				
	Antakalnis, Žirmūnai, Šnipiškės	Baltupiai, Jeruzalė, Fabijoniškės, Pašilaičiai, Šeškinė	Justiniškės, Viršuliškės, Pilaitė, Karoliniškės, Lazdynai	Naujamiestis, Senamiestis, Užupis, Žvėrynas	Naujininkai, Žem. Paneriai, kita
Nė karto	49	42	35	17	45
1 kartą	7	3	15	12	7
2 kartus	11	16	14	17	14
3 kartus	11	13	17	7	7
4 kartus	13	10	10	10	9
5-9 kartus	3	9	5	24	8
10 kartų ir daugiau	2	8	3	5	9
Nežino, neatsakė	3	0	2	10	0

Absoliuti dauguma vilniečių nedalyvauja miesto kultūrinėje veikloje (92 proc.). Dažniausiai nurodomos kultūrinės veiklos formos – šokių kolektyvas, choras, kiti muzikos kolektyvai, teatro bei kiti meno būreliai.

Apklausoje metu respondentai buvo paprašyti atsakyti į klausimą:

AR JŪS PATS ASMENIŠKAI DALYVAUJATE MIESTO KULTŪRINĖJE VEIKLOJE ? (proc.)

Rodiklis	Visi	Vyrai	Moterys	18-29 m.	30-39 m.	40-49 m.	50-59 m.	60-74 m.
Nedalyvauja niekur	92	92	93	87	96	95	90	96
Šokių kolektyve	2	1	2	4	1	1	1	0
Choras, dainuoja kitur	1	1	2	2	0		5	0
Kiti muzikiniai kolektyvai, ansambliai	2	2	1	4	0	2	0	1
Vaidina saviveiklos spektakliuose	0,4	1	0	1	0	0	1	0
Kiti meno būreliai	1	0,4	2	2	0	0	1	1
Kita	1	1	0,4	1			1	1
Nežino, neatsakė	1	2	0	0,4	1	1	1	2

Aktyviausi kultūrinėje veikloje yra jauni žmonės, iš kurių 13 proc. respondentų atsakė, kad lanko įvairius būrelius ir dalyvauja meno kolektyvų veikloje.

Rodiklis	Šeimos mėnesio pajamos				Išsilavinimas		
	Iki 700 Lt	701-1200 Lt	1201-2000 Lt	2001 Lt ir daugiau	Neb. vidurinis	Vidurinis	Aukštasis
Nedalyvauja niekur	98	90	94	95	94	94	89
Šokių kolektyve	0	2	2	2	0	1	2
Choras, dainuoja kitur	1	0	2	2	0	1	3
Kiti muzikiniai kolektyvai, ansambliai	0	2	1	0	0	2	2
Vaidina saviveiklos spektakliuose	0	0	0	1	0	0,3	1
Kiti meno būreliai	1	2	0	0	2	1	1
Kita	0	1	1	1	2	0	1
Nežino, neatsakė	0	2	1	0	2	1	1

Miestiečių išsilavinimo lygis turi didesnę įtaką jų kultūriniam aktyvumui. 11 proc. respondentų, turinčių aukštąjį išsilavinimą, atsakė, kad jie patys dalyvauja kultūrinėje veikloje, o žemesnio išsilavinimo respondentų tarpe tokių buvo tik 6 proc.

Rodiklis	Pajamos 1 šeimos nariui				Asmeninės pajamos			
	Iki 250 Lt	251-400 Lt	401-600 Lt	601 Lt ir daugiau	Iki 300 Lt	301-500 Lt	501-900 Lt	901 Lt ir daugiau
Nedalyvauja niekur	96	94	92	94	94	92	95	94
Šokių kolektyve	0	2	3	1	3	0	1	1
Choras, dainuoja kitur	0	1	3	1	3	0	1	1
Kiti muzikiniai kolektyvai, ansambliai	0	1	1	2	0	3	1	1

Vaidina saviveiklos spektakliuose	0	0	0	1	0	0	0	1
Kiti meno būreliai	2	1	0	1	2	1	1	0
Kita	1	0	2	0	0	0	0	2
Nežino, neatsakė	1	2	1	0	0	3	1	0

Rodiklis	Šeimos materialinė padėtis				Tautybė			
	Neužtenka pinigų maistui	Užtenka maistui, trūksta drabužiams	Gali šiek tiek sutaupyti	Gali pirkti viską	Lietuviai	Rusai	Lenkai	Kita
Nedalyvauja niekur	95	93	92	89	90	95	97	97
Šokių kolektyve	0	1	2	3	2	0	0	3
Choras, dainuoja kitur	2	1	1	3	2	0	0	0
Kiti muzikiniai kolektyvai, ansambliai	2	1	2	4	3	1	0	0
Vaidina saviveiklos spektakliuose	0	0	1	0	0,3	1	0	0
Kiti meno būreliai	1	0	2	1	2	0	0	0
Kita	1	0	1	1	0,3	3	0	0
Nežino, neatsakė	2	2	2	1	1	0	3	0

Tautiniu požiūriu kultūrinėje veikloje aktyviau dalyvauja lietuviai, o mažiausiai – lenkų tautybės vilniečiai.

Rodiklis	Šeimyninė padėtis			
	Nevedęs	Vedęs	Išsiskyres	Našlys
Nedalyvauja niekur	84	94	90	98
Šokių kolektyve	5	0,3	5	0
Choras, dainuoja kitur	2	1	2	2
Kiti muzikiniai kolektyvai, ansambliai	5	1	2	0
Vaidina saviveiklos spektakliuose	1	0,3	0	0
Kiti meno būreliai	4	0,3	0	0
Kita	1	1	0	0
Nežino, neatsakė	0	2	0	0

Apklaustos rezultatai liudija, kad kultūros kolektyvų veikla nėra labai palanki šeimoms, todėl vedę asmenys jų veikloje dalyvauja rečiau.

Rodiklis	Užsiėmimas							
	Darbininkai	Specialistai	Vadovai	Pensininkai	Mokosi	Namų šeimininkės	Bedarbiai	Nenurodė
Nedalyvauja niekur	97	91	95	96	82	100	86	100
Šokių kolektyve	1	0	3	0	6	0	6	0
Choras, dainuoja kitur	0	1	3	0	2	0	6	0
Kiti muzikiniai kolektyvai, ansambliai	1	3	0	1	6	0	0	0
Vaidina saviveiklos spektakliuose	0	1	0	0	2	0	0	0
Kiti meno būreliai	0	1	0	1	4	0	2	0
Kita	0	1	0	0	0	0	2	0
Nežino, neatsakė	1	2	0	2	0	0	0	0

Remiantis respondentų atsakymais galima pasakyti, kad kultūriniu aktyvumu pasižymi Naujamiesčio, Senamiesčio, Užupio ir Žvėryno gyventojai, iš kurių 12 proc.patys dalyvavo kūrybiniuose projektuose.

Rodiklis	Mikrorajonas				
	Antakalnis, Žirmūnai, Šnipiškės	Baltupiai, Jeruzalė, Fabijoniškės, Pašilaičiai, Šeškinė	Justiniškės, Viršuliškės, Pilaitė, Karoliniškės, Lazdynai	Naujamiestis, Senamiestis, Užupis, Žvėrynas	Naujininkai, Žem. Paneriai, kita
Nedalyvauja niekur	92	92	92	88	95
Šokių kolektyve	0	2	2	5	1
Choras, dainuoja kitur	0	2	3	2	0
Kiti muzikiniai kolektyvai, ansambliai	2	2	3	0	1
Vaidina saviveiklos spektakliuose	0	1	0	0	1
Kiti meno būreliai	0	1	1	5	1
Kita	0	2	1	0	0
Nežino, neatsakė	6	0	1	0	0