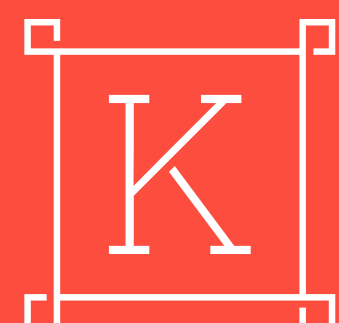


X

Meno rezidencijų poveikis

Užsakovas: Lietuvos kultūros taryba

Atliko: Xwhy / Supratimo agentūra



LIETUVOS  
KULTŪROS  
TARYBA

Dėkojame meno rezidencijų atstovams, menininkams ir kitoms kultūros organizacijoms, kurios aktyviai dalyvavo tyrime ir dalinosi savo patirtimi.

Tyrimas atliktas Lietuvos kultūros tarybos iniciatyva. Tyrimo priežiūros darbo grupė: Kristina Mažeikaitė, Martynas Tininis, Mindaugas Bundza, Rūta Kriaučiūnaitė-Mincė. Atliko „Xwhy“ tyrėjų ir ekspertų komanda

© Lietuvos kultūros taryba, 2020 Lietuvos kultūros tarybai priklauso autorių turtinės teisės atgaminti bet kokia forma ar būdu, išleisti ir viešai skelbti (visą ar dalimis), įskaitant padarymą viešai prieinamu kompiuterių tinklais, tyrimą ir visas pateiktas rekomendacijas. Šios informacijos naudojimas galimas mokslo ir nekomerciniais tikslais, nurodant cituojamą šaltinį. Autorių išreikštas požiūris nebūtinai sutampa su Lietuvos kultūros tarybos.

# Tyrimo tikslas

Įvertinti Lietuvos Respublikos meno rezidencijų poveikį kūrėjui, aplinkai ir kitiems veiksniams bei pateikti rekomendacijas sėkmingam Lietuvos meno rezidencijų veiklos įgyvendinimui ir Kultūros rėmimo fondo lėšomis finansuojamai programai „Menininkų ir kultūros kūrėjų rezidencijos Lietuvoje“ (toliau – programa).

Meno rezidencijos skiriasi savo pobūdžiu, tikslais, meno sritimis, tiksline auditorija ir kitais aspektais, tačiau vienas iš bendriausių vardiklių – tai, kad jos sudaro sąlygas menininkų mobilumui ir leidžia jiems tam

tikrą laiką užsiimti kūryba ne savo gyvenamojoje, o kitoje alternatyvioje erdvėje. Atvykstantys rezidentai iš kitų vietovių yra būtina meno rezidencijos sąlyga.

## Rezidencijos suteikia „minkštąją“ ir „kietąją“ infrastruktūras.

Minkštoji infrastruktūra	Kietoji infrastruktūra
Padeda menininkui įgyti reikalingų kompetencijų, kelti savo kvalifikaciją, savo produkcijos kokybę.	Visos fizinės erdvės, suteikiančios galimybes menininkų tobulėjimui, leidžiančios eksponuoti, viešinti savo meno kūrinius, dirbti ir pan.
Minkštoji ir kietoji infrastruktūros dažnai susijungia meno rezidencijose – būtent jos suteikia galimybes menininkams kelti profesinę kvalifikaciją, įsitinkinti, plėsti savo darbų ir mąstymo diapazoną, kartu sukurdamos erdvę ir laiką kūrybai.	

Menininkų mobilumas ir įsitinklinimas  
yra neatsiejamą sėkmingos karjeros dalis.



## Išgryninti meno rezidencijų aspektai:

- menininkų mobilumas;
- kūryba kitoje arba virtualioje aplinkoje;
- įtraukimas į vietos kontekstą;
- sąlygų susipažinti su vieta sudarymas;
- galimybės bendradarbiauti su kitais kultūros ir meno kūrėjais suteikimas.



## Būtinai rezidencijų kriterijai:

Išskirti būtinai ir papildomi rezidencijų kriterijai (kad rezidencija būtų laikoma rezidencija)

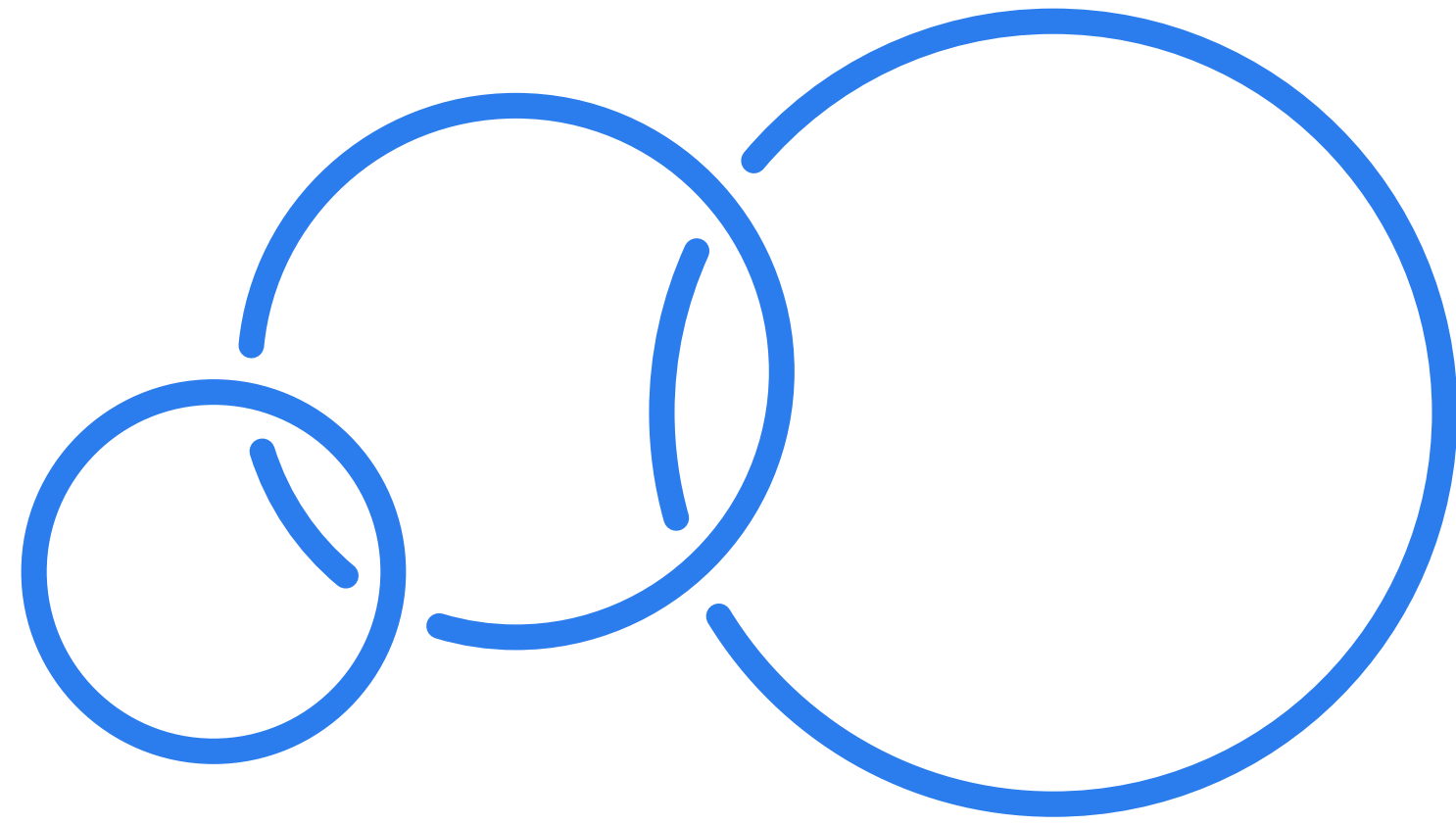
- rezidencijų aprašymas;
- infrastruktūra;
- viešinimas;
- skaidrumas;
- tvarumas.



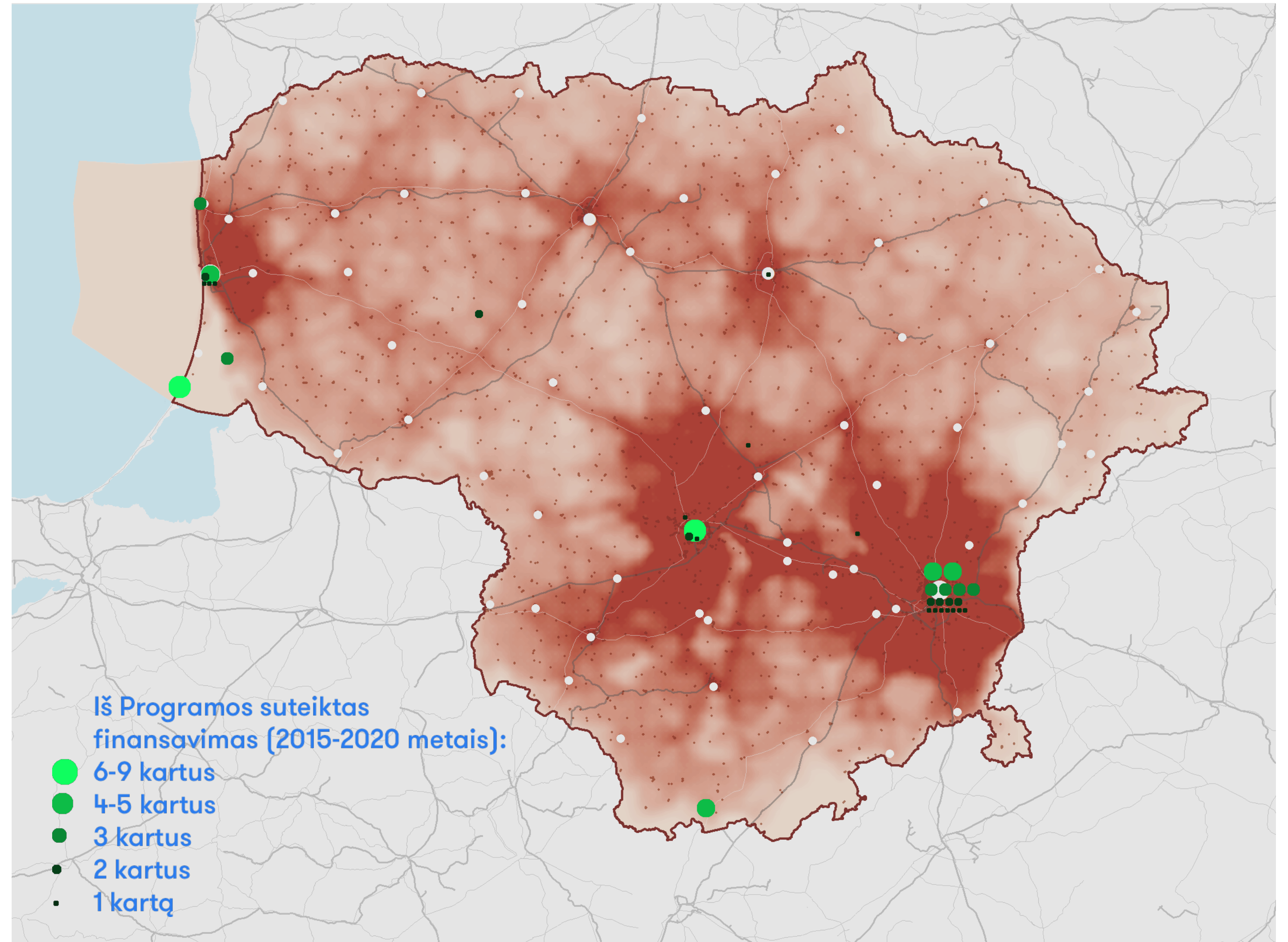
## Papildomi rezidencijų kriterijai:

- rezidencijos kaip pagrindinė veikla;
- koordinatorius;
- užsienio menininkų pritraukimas;
- edukacinės veiklos;
- bendruomenių įtraukimas;
- dialogas tarp kūrėjų.





Rezidencijų savo veiklas įgyvendina aplink tris didžiuosius urbanistinius centrus – Vilnių, Kauną ir Klaipėdą.



# PRIEDAS Nr. 1. Poveikio kortelės, naudotos dirbtuvių metu

## Poveikis menininkui-kūrėjui

Menininkų asmeninis tobulėjimas	Menininkų įsitinklinimas, telkimosi procesų skatinimas	Susitikimai su nežinomaisiais
Menininkų profesinis tobulėjimas	Kūrybos sklaida ir žinomumo gerinimas	Galimybė dirbti su autoritetais
Idėjų generavimas	Sujungiama vietinė ir globali perspektyva	Produktyvumas
Skirtingų disciplinų jungimas	Keliama meno produktų kokybė	Priemonės ir erdvė kurti
Atsiskyrimas nuo išorinio pasaulio	Didinamas savivertės jausmas	Mobilumo galimybės
Tarpkultūrinis supratimas	Pragyvenimo iš kūrybos galimybė	



# PRIEDAS Nr. 1. Poveikio kortelės, naudotos dirbtuvių metu

## Poveikis aplinkai

Vietos identiteto vystymas / kūrimas	Vietos bendruomenės dalyvavimas kūryboje	Partnerystė su vietiniais verslais, organizacijomis ir pan.
Sukuriami aukštos kokybės meno kūriniai	Darbo vietų kūrimas	Gyvenamosios aplinkos gerinimas
Bendruomenės kultūrinė edukacija	Kultūros prieinamumo gerinimas	Netradicinių vietų atgaivinimas
Tolerancijos skatinimas	Lankytojų pritraukimas	Viešųjų erdvių aktyvinimas
Vietos patrauklumo didinimas	Ekologinės idėjos vietai	Skatinamas dialogas
Vystoma infrastruktūra	Pažeidžiamų visuomenės grupių įtraukimas	Investicijų skatinimas
Turizmo srautų skatinimas	Kultūros paslaugų teikimas	Socialinių vietos problemų sprendimas

Kūrybinių dirbtuvių dalyvių pasirinkimai išskiriant svarbiausias poveikio sritis:

**62%** pasirinkimų sudarė poveikis menininkui / kūrėjui

**38%** poveikis aplinkai / vietai.

Svarbiausi dirbtuvių dalyvių išskirti poveikio menininkui aspektai yra šie:

- priemonės ir erdvė kurti;
- menininkų įsitinklinimas, telkimosi procesų skatinimas;
- sujungiama vietinė ir globali perspektyva;
- kūrybinė sklaida ir žinomumo gerinimas.

Dirbtuvėse buvo apmąstoma, jog reikėtų labiau orientuotis į jaunus kūrėjus, pavyzdžiui, daugiau bendradarbiauti su universitetais suteikiant pirmąjį postūmį karjeros pradžioje.

Kūrybinių dirbtuvių metu išskirtus poveikio aplinkai tipus galima skirstyti į dvi grupes:

- Teigiamas poveikis vietos bendruomenei;
- Prisidėjimas prie vietos vystymosi.

# Rekomendacijos

Planuojant Programos finansavimą svarbu atsižvelgti į:

- Rezidencijų profilius, jų prioritetus ir brandos lygį;
- Būtinus ir papildomus kriterijus, kuriuos turėtų atliepti meno rezidencijos, norėdamos užtikrinti savo teikiamų paslaugų kokybę

# Tvarumui užtikrinti:

Lietuva nepasižymi gausiu nuolat meno rezidencijas vykdančių organizacijų tinklu. 2015-2020 m. žvelgiant per „Menininkų ir kultūros kūrėjų rezidencijų Lietuvoje“ programą, nuolat meno rezidencijas vykdo apie 10 organizacijų, tačiau finansavimą gavo dar iki 30 organizacijų, kurios rezidencinę veiklą vykdo epizodiškai.

**Rekomendacijos:** Meno rezidencijų finansavimas turėtų skatinti jų bendradarbiavimą, o ne konkurenciją. Rezidencijų programos padalinimas į dvi dalis: pradedančioms („Paruošiamąją“) ir jau veikiančioms („Nuolatinę“), įgalintų meno rezidencijas ieškoti daugiau tvarių ir pagrįstų bendradarbiavimo galimybių.

Paruošiamoji programa	Nuolatinė programa
Tikslas naujoms iniciatyvoms susikurti tinkamą startinę poziciją bei užtikrinti kokybišką paslaugų teikimą: susikurti reikiamą minkštąją infrastruktūrą priimti rezidentus, vykdyti kitas meno rezidencijų veiklas.	Tikslas užtikrinti nuolat veikiančių meno rezidencijų tęstinę veiklą, vertinant jų pasiekimus ir užsibrėžtus tikslus.

# Išteklių efektyviam naudojimui:

Galimybės siekti poveikio tiesiogiai priklauso nuo tam skiriamų žmogiškųjų, infrastruktūrinių ir finansinių resursų. Lietuvos meno rezidencijose egzistuoja kuratorių ir kitų už rezidencijų veiklą atsakingų žmonių trūkumas.

**Rekomendacijos:** Skirti reikšmingą dalį finansavimo rezidencijų programos administravimui, kuratoriaus ar kito profesionalaus personalo įdarbinimui. Telkiant dėmesį į „minkštąją“ infrastruktūrą, svarbu nepamiršti ir „kietosios“ infrastruktūros palaikymo, kas leistų palaikyti ir pakelti rezidencijų veiklą kokybę.



# Geografinės aprėpties didinimui:

Didžioji dalis rezidencijų Lietuvoje savo veiklas įgyvendina aplink tris didžiuosius urbanistinius centrus. Tokios rezidencijų lokacijos sutampa su socioekonominio gyvybingumo zonomis, tad jų galimybės spęsti vietos problemas išlieka ribotos.

**Rekomendacijos:** Papildant tolygios kultūrinės raidos modelį, siekiant kurti tolygesnį meno rezidencijų poveikį aplinkai, mažinti kultūrinio pasiekiamumo ribotumą ir efektyvinti finansavimą reikėtų teikti prioritetą probleminėse Lietuvos teritorijose įsikūrusioms rezidencijoms, ypač turinčiose mažiausią socioekonominį gyvybingumą. Šiaurės Lietuvoje (Utenos, Panevėžio ar Šiaulių apskrityse) galėtų atsirasti naujų nuosekliai veikiančių rezidencijų.

# Skaidrumo didinimui:

Meno rezidencijų skaidrumas nurodo į:

- ar menininkams yra aišku, kokios sąlygos bus suteiktos jų rezidencijų metu,
- kokių paslaugų gali tikėtis,
- kaip yra atrenkami rezidentai,
- kokių meno rezidentų yra laukiama,
- kokie rezidentai jau rezidavo.

Lietuvoje veikiančios rezidencijos (su tam tikromis išimtimis) nepasižymi šios informacijos pateikimu.

**Rekomendacijos:** Pirmoji sąlyga, norint užtikrinti kokybiškas paslaugas atvykusiems rezidentams, yra aiški komunikacija ir susitarimas dėl lūkesčių. Meno rezidencijos turi kuo aiškiau ir atviriau skelbti, ką turėtų atitikti menininkai norėdami reziduoti tam tikroje rezidencijoje, taip pat ko bus tikimasi iš atvykusių rezidentų ir kokios suteikiamos sąlygos.

# Sąlygų kūrybai sudarymui:

Vertinant meno rezidencijų poveikį kūrėjui, išryškėja kietosios infrastruktūros svarba:

- apgyvendinimas,
- darbo ir kūrybos erdvės,
- susitikimų, ekspozicijų ir pasirodymų erdvės.

---

Tik po to seka minkštoji infrastruktūra:

- tinklo suteikimas,
- sklaidos per jį galimybės,
- mentorystė, kuravimas,
- viešinimas ir pan.

**Rekomendacijos: Didinti minkštosios infrastruktūros kokybę, nes meno rezidencijos turi įtaką bendrai menininko veiklai ir tobulėjimui, o ne vienam konkrečiam darbui, tad itin svarbus ir papildomų sąlygų sudarymas, kuris galėtų būti papildomai skatinamas.**

# Įsitinklinimui skatinti:

Trūksta didesnio rezidencijų dėmesio tinklams ir jų kūrimui.

Pastaruoju metu tik kelios rezidencijos gali pasigirti patenkančios į užsienio meno lauke vykstančius dialogus.

**Rekomendacijos:** Rezidencijų bendravimas tarpusavyje turi būti skatinamas per tarpsritines programas, labiau patyrusių rezidencijų atstovų teikiamą mentorystę naujesnėms, centralizuotą sklaidą, infrastruktūros, žinių ir kompetencijų mainus, pavyzdžiui, suteikiant galimybę kūrėjams reziduoti keliose Lietuvos rezidencijose.

# Menininkų tobulėjimui užtikrinti:

Lietuvoje veikiančių rezidencijų programų menininkams skirtą edukacinę veiklą būtų galima skirstyti į dvi kategorijas:

- programos, kurios suteikia rezidentams galimybes formaliai kelti savo kvalifikaciją paskaitų, seminarų, įvairių dirbtuvių metu;

---

- programos, kurios rezidentų edukacijai pasitelkia tik neformalias veiklas, pavyzdžiui, rezidentų tarpusavio bendravimą ir bendradarbiavimą, kontaktą su vietos bendruomene.

**Rekomendacijos:** Meno rezidencijos, suteikdamos priemones ir erdvę kurti, taip pat turėtų užtikrinti asmeninį ir profesinį menininkų tobulėjimą. Norint tai įvertinti, reikėtų rinkti duomenis apie rezidentų pasiekimus rezidavimo metu ir po to. Taip pat būtų aktualu svarstyti apie tai, kad menininkų monitoringą nuosekliai vykdytų nepriklausoma trečioji šalis, kuri įsteigtų ir atskirą stebėsenos modelį.



# Tvariam vietos bendruomenių įtraukimui puoselėti:

Meno rezidencijos, dažnai veikdamos šalia vietos bendruomenių, gali paskatinti jų domėjimąsi menu ir kultūra, todėl gali prisidėti prie didesnio domėjimosi kultūra ir dalyvavimo joje. Meno rezidencijos, būdamos kūrybinės, atviros erdvės, sudaro sąlygas žmonėms, kurie galbūt kitaip nesusidurtų vienas su kitu, susiburti, o tai plečia kultūrinės žinias ir bendruomenės sanglaudą.

**Rekomendacijos:** Poveikis vietos bendruomenei turėtų būti grįstas dialogu, siekiant sužinoti specifinius vietinių poreikius, siekiant nepakenkti vietai. Bendradarbiavimas su bendruomene turėtų būti ilgalaikis ir nuoseklus. Svarus poveikis aplinkai pasiekiamas tada, jei jis vykdomas ne per projektinę veiklą, o per nuoseklų bendradarbiavimą ir pasitelkiant ilgalaikę perspektyvą.

# Stipendijų programa

Neišplėtotos lietuvių menininkų rezidencinės galimybės: Per pastaruosius penkerius metus (2015–2020) Kultūros rėmimo fondas savo stipendijų programomis\* finansavo 67 stipendijas vykti į rezidencijas – tai yra itin maža dalis nuo visų paraiškų.

Turi būti sudarytos sąlygos į Stipendijų programą aplikuoti užsienio menininkams, (pvz. paraiškas turėtų būti galima teikti anglų kalba) taip sulaukiant didesnės sklaidos apie stipendijų programą iš pačių meno rezidencijų. Gausesnis užsienio menininkų rezidavimas Lietuvoje leistų geriau įsitinkinti tiek Lietuvoje veikiančioms meno rezidencijoms, tiek Lietuvos menininkams puoselėjant tarptautinius ryšius.

Taip pat Stipendijų programa galėtų būti vykdoma nuolat, kad menininkai galėtų aplikuoti pagal savo realius planus vykti į meno rezidencijas. Siekiant išvengti nuolatinės programos administravimo kaštų, siūloma sukurti papildomą Stipendijų programą skirtą tik menininkų–kūrėjų mobilumui.

---

\* stipendijų programa – LKT skiriamos stipendijos kultūros ar meno kūrėjams; edukacinės stipendijos kultūros ar meno kūrėjams; valstybės stipendijos kultūros ir meno kūrėjams.

# Stebėseną

## Daugiau dėmesio skirti kokybiniam rodikliams vertinant meno rezidencijų veiklą.

Rezultato sąvoka turėtų būti peržiūrima ir skirtingiems rezidencijų tipams būti taikomi skirtingi „rezultatyvumo“ kriterijai: nukreipti į poveikį menininkui, poveikį aplinkai, sąlygų rezidencijų veikloms sudarymui, arba esamų veiklų tęstinumui. Atitinkamai turėtų būti parenkami ir vertinimo kriterijai bei pasiekti rezultatai, kurie neturėtų apsiriboti vien kiekybiniais (meno produktų skaičius, lankytojų skaičius, edukacinių veiklų

skaičius ir pan.), bet ir kokybiniais matais: atrankos skaidrumo vertinimas (aiški procedūra, kaip atrenkami rezidentai), užmegztos partnerystės, bendruomenės apklausos apie rezidencijų poveikį vietai, apklausos apie rezidentų poreikius ir jų lūkesčių išpildymą, ilgalaikė rezidentų karjeros stebėseną.